

Les portes de fusta treballada, un dels atractius d'aquest país africà

Zanzíbar, el laberint

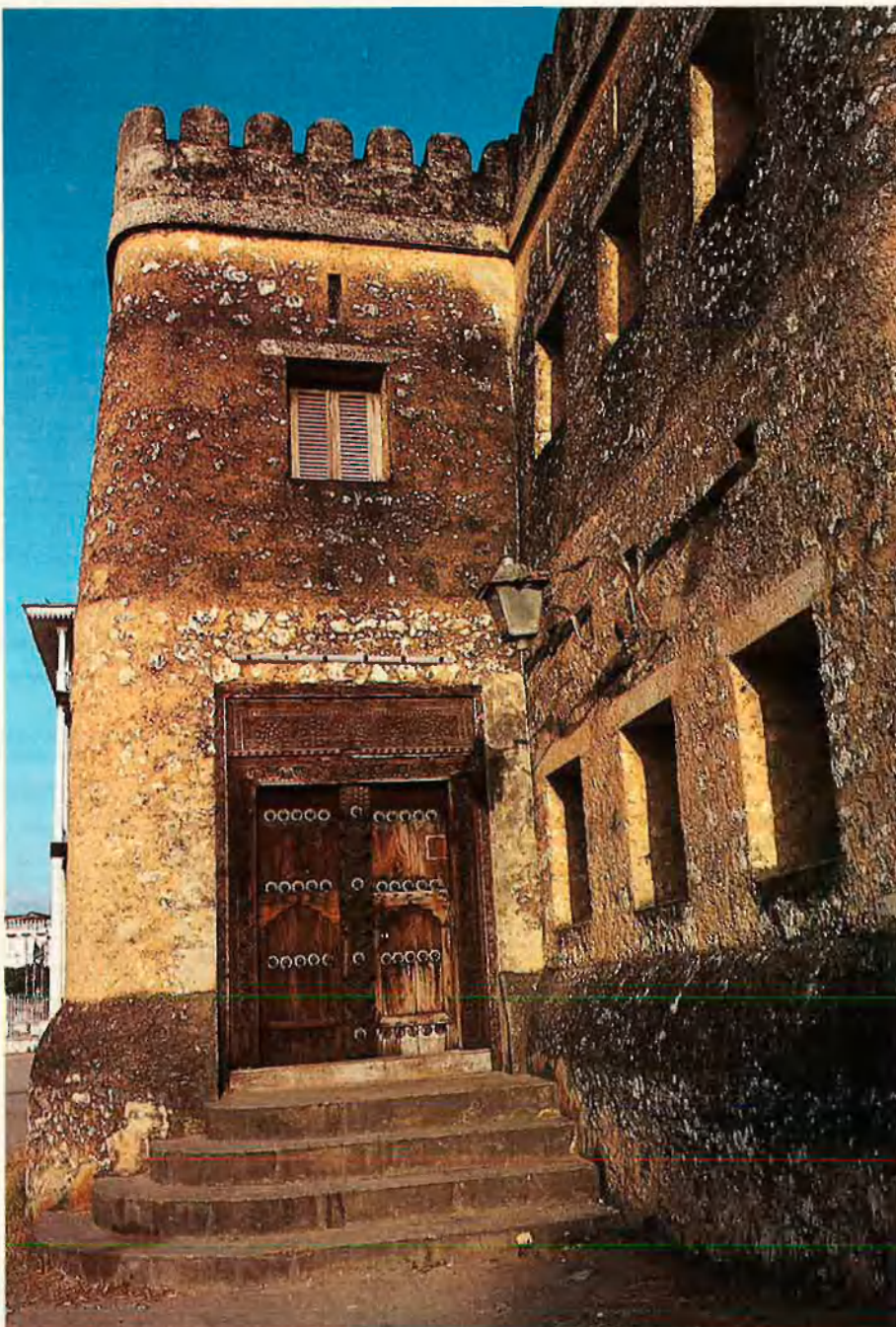
A la Costa Est africana, el costum de decorar les portes d'entrada a les cases ha esdevingut tot un exponent de la cultura swahili, amb fortes influències del món islàmic. La majoria d'aquestes portes daten de finals del segle XIX, quan Zanzíbar gaudia d'un període de prosperitat.

A Zanzíbar es pot arribar per aire, des de Dar es Salaam i Mombasa, o per mar, a través de companyies privades o de la Zanzibar Shipping Corporation (el trajecte marítim pot servir d'escola de supervivència). El tràngol del viatge queda esborrat de la memòria tan aviat com desembarques a l'illa, però, i t'hi perds.

Per aquest tros de terra, han passat sumeris, assiris, hindús, egipcis, fenicis, àrabs del sud, xinesos, malais i, des que Burton, Speke, Livingstone, Krapf, Rebmann i Grant armaren els seus viatges de descobriment: anglesos, alemanys, americans i italians. La llengua és el swahili (la mateixa de Tanzània) però és fàcil entendre't amb la gent en anglès (si no ets anglès). La moneda és el xíling, però el turista —si no coneix l'illa— ha de pagar amb dòlars. No importa. La bellesa de les platges, la virginitat dels pobles de l'illa endins (els problemes de transport en faciliten la supervivència) i el laberint de la ciutat de Zanzíbar, capital de l'illa i seu del govern (a Unguya Island), converteixen aquest racó de món en un autèntic paradís fotogràfic.

En aquest dèdal de carrers i carrerons vagament esbossats al plànol de la ciutat, una de les coses que crida més l'atenció és, sens dubte, el treball de fusta d'algunes de les façanes i de les portes d'alguns dels edificis. No podem oblidar que la porta d'entrada era considerada, antigament, una de les parts més importants de la casa àrab (indicava l'estatus del propietari). El National Museum aplega un parell de bonics exemples, però els millors encara els podem trobar pels carrers, palaus i fortaleses de l'illa (la seva bellesa ha obligat el govern a fer una llei que en prohibís l'exportació).

La majoria de portes de la Costa Swahili són d'un particular interès. Malgrat això, i deixant a banda el treball d'Aldrick (*The Nineteenth-century Carved Wooden Doors*), mai no han estat subjecte d'un es-



Les portes de Zanzíbar es caracteritzen per l'amplada del marc i per obrir cap endins.

CORI PEDROLÀ

tudi detallat, un estudi que servís per classificar l'àmplia varietat de tipus i estils que encara avui es poden trobar als centres principals de la Costa Est africana: Zanzíbar, Lamu i Mombasa.

Zanzíbar és –amb mig miler de portes– el més important dels tres. Així i tot, no és fins a 1987 que es decideix a fer un catàleg representatiu del seu patrimoni –un centenar de portes–, amb la intenció de conduir l'atenció a alguns dels exemples que sobreviuen als racons més increïbles de l'illa i encoratjar-ne la protecció.

Es clar que existeixen diferents tipus de portes, que totes les portes de la Costa Est africana no pertanyen a un grup homogeni. L'espectre d'influències que han repercutit en la vida i la cultura d'aquest racó de món va de l'Àrabia a Pèrsia, de l'Índia fins a Xina, i és responsable d'una incomparable varietat de gustos i tradicions.

El costum de les portes tallades sembla estar ben arrelat al món islàmic, i a la Costa Swahili representen l'última florida de la seva cultura. La idea sembla venir de l'Àrabia (a les societats del Golf i de la Península Àrabica la porta era una rara i valuosa comoditat, un luxe; a l'est d'Etiòpia, era considerada un article venerable i valuós; al Punjab, les persones amb pretensions socials consideraven essencial tenir una porta tallada). Al segle XVI, diversos visitants portuguesos ja anoten el detall de les portes com una de les particularitats de les principals ciutats de la costa. Al XVII i XVIII, però, les al·lusions a portes tallades són més aviat escasses (el comentari més vell és el conte que explica com el corpulent i covard governador Nasur Ib Sulci-man, aterrit pels atacs de Mazru, hagué de ser transportat sobre una porta). I no és fins ben entrat el segle XIX que els viatgers que passen per aquí en tornen a fer referència.

DIFERENTS TIPUS DE PORTES

Les portes que podem veure a l'illa es caracteritzen per l'amplada del marc –preparada per a acollir la decoració d'una catifa o d'un manuscrit– i per obrir cap endins –des d'un post central–, la qual cosa els dona una gran estabilitat (els claus de bronze dels fulls són un record de l'Índia: servien de defensa contra les bèsties). Els diferents tipus són determinats, en part, per detalls similars als trobats en altres branques artístic-decoratives del món islàmic –guix, catifes, treballs en metall i la seva classificació (amb llacunes, com tots els exercicis d'aquest tipus)– sol venir donada per la seva àrea d'influència o per

la gent amb qui són associades.

Les portes Lamu, per exemple, presenten un post central amb rosetes o dibuixos geomètrics –una flor de lis, sovint– i una forma geomètrica semblant a escates de peix a la part superior i inferior del post. Les Omani, triades per Seyyid Said Uria per als seus nous palaus de Zanzíbar, es diferencien de les anteriors en el marc, treballat a base de roses i de derivacions de lotus, i amb un objecte semblant a un got o una urna als seus peus (els últims exemples mostren una mena de pom de roses interromput per una placa central amb la data de confecció i un passatge de l'Alcorà al centre del marc). Tant el bastidor com la llinda tenen una funció decorativa (la utilització del bronze taxonat data de finals de segle passat), apareguren als forts del sultanat Busaidi i són el tipus més comú a la Costa Est africana (la porta de darrere del Peace Museum –1925–, n'és un bon exemple).

Amb interessants variacions estilístiques, però connectades amb aquestes, hi ha un grup de portes amb grans llindes amb una rosa central i una decoració a base de palmes en una línia ondulada o cercell, elaborats posts centrals amb encadenats de corda o de roses i aspes, i bastidors sense treballar. Sovintegen als suburbis de Zanzíbar –àrea Ngambo– i són conegudes com a “portes sense marc”.

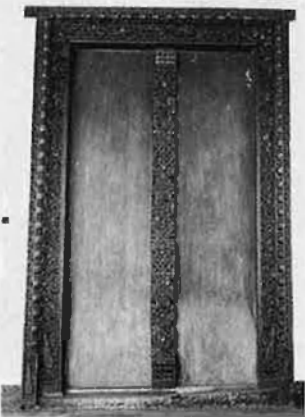
Les portes Gujerati es caracteritzen per la utilització de portalada amb bigues que connecten l'exterior amb l'interior. Són les més amples de tota la Costa Est d'Àfrica i foren posseïdes per mercaders *khoja* i *bohra* (provinents de Cutch, la majoria). El dibuix de les llindes (repetit sobre l'estret post central) sol constar d'un trenat florejat sembrat amb roses (a cops, tenen una placa ovalada al centre de la llinda amb el nom del propietari). Els exemples més bo-



Porta d'estil Omani. CORRI PEDROLA



Porta d'estil Gujerati. CORRI PEDROLA



Porta d'estil Lamu. CORRI PEDROLA

rics daten de 1900 i són fets –sembla– amb tec de l'Índia. A l'illa, es poden trobar a la secció basar de la ciutat de Zanzíbar.

Les portes Zanzíbar són anomenades així perquè es troben principalment a l'illa (les més fines, importades de Bombai, serien copiades pels artesans de la costa). Són les més treballades i, sovint, adornen les cases d'anteriors oficials dels sultans de Zanzíbar.

L'estil fou popularitzat pel sultà Bargash (exilat, un temps, a Bombai) i els emperadors mogols, que l'admiraven, el consideraven pròpiament islàmic. Sol presentar una llinda semicircular plena de branques i inscripcions amb textos de l'Alcorà, i un marc amb l'aparença d'un pilar clàssic. Les fulles són cobertes de bronze i

una gran profusió de forrellats ornamentals. Les seves formes arrodonides (tènicament, més difícils d'executar) i el virtuosisme i complexitat de l'ornament palesen que, durant la seva implantació, l'illa havia arribat a ser un centre comercial de reputació internacional. La majoria de les portes de Zanzíbar daten de finals del XIX, quan la Costa Est africana gaudia d'un període de prosperitat causat –en

part– per l'obertura del canal de Suez.

La pintura, la brutícia i la influència del sol i de la pluja dificulten la possibilitat de discernir l'origen de la fusta emprada. El que sí que podem dir és que, actualment, els boscos indígenes (tec, *saji*, *mvule*, *mbamba*...) gairebé han desaparegut, i els

fusters utilitzen fusta importada: d'Uganda, de Kenya, de l'Índia. La moda de la fusta negra de començaments del XIX (les portes eren pintades amb brea perquè agafessin l'aparença de l'eben) s'ha perdut, però les portes tallades tornen a ser un article de luxe, i algunes de les més belles mostres (noves o no) han deixat de ser propietat dels nadius.

Aleix Cort