

Una cita amb la prehistòria

El mite de la caverna

La pròxima tardor hi ha una cita a la Valltorta amb l'art rupestre del País Valencià. El darrer trimestre del 1993 s'inaugurarà el Centre de Divulgació d'Art Rupestre Llevantí.

Qui no ha sentit mai la curiositat, almenys quan anava a escola, d'imaginar com vivien les societats de la prehistòria, quins eren els seus estris de conreu o de caça, quins costums regien aquestes comunitats o quin aspecte tenien la fauna i flora d'aquell temps? ¿I l'aspecte de l'home? ¿I la seua esperança de vida? ¿I...? Massa preguntes amb respostes moltes vegades incertes, poc clares i sobre les quals l'observador, de qualsevol edat, forja en la seua imaginació una forma de societat tòpica i típica modelada, sovint, per les adaptacions fantàstiques de l'univers cinematogràfic.

Però també ens apareixen aquestes societats com unes estructures de les quals es poden obtenir detalls –tot i que aquests queden limitats i, sovint, de manera superficial– comparables a les seues pintures. No hi ha dubte que aquesta etapa en l'evolució de l'home ha quedat com un moment envoltat d'una aurèola de misteri. Potser la inexistència de documents escrits –els que més informació concreta i puntual poden oferir– dificulta moltes de les tasques antropològiques sobre costums, rituals i actes de màgia. Per altra banda, les recerques arqueològiques han permès de conèixer molts dels altres aspectes que el llenguatge escrit –si n'hi haguera hagut– no hauria donat: estatura de les persones, armes, estris de conreu, objectes de ceràmica... o, fins i tot, la presència de pintures que habitualment responien a actes màgics en relació amb la cacera, la lluita entre diferents clans, etc. Però hi ha molt que no s'ha pogut aclarir: ¿Es tenia consciència, per exemple, de la creació artística en el moment de pintar? O tantes altres pregun-

tes d'aquest estil. I és que, en aquest cas, els arxius són la mateixa terra.

Aquell que és un dels grans moments de l'evolució de l'home és igualment un dels menys coneguts pel públic no especialit-

moni Artístic de la Conselleria de Cultura, Educació i Ciència de la Generalitat valenciana, va sorgir en un primer moment com un centre d'investigació sobre l'art rupestre valencià. El projecte era massa ambiciós, massa pressupost per a un centre dedicat a la investigació, per a un centre en què també es podien exposar al públic les reproduccions i els testimonis de la prehistòria. Ara, aquell projecte que ahir tenia un caire elitista i científic s'ha obert al curiós que viatja contra el pas del temps.

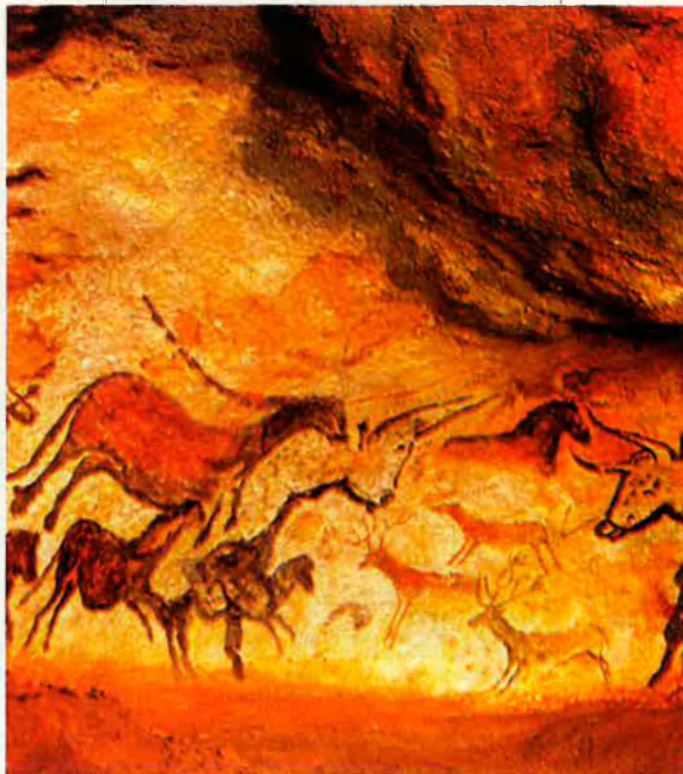
El Centre de la Valltorta s'ha transformat en aquest sentit en el primer centre divulgatiu d'Europa especialitzat en la cultura rupestre.

¿Per què justament a la Valltorta?, es deu preguntar el lector. Perquè el barranc de la Valltorta, situat en el terme municipal de Tírig (Alt Maestrat) i en el límit dels termes d'Alcocàsser i de les Coves de Vinromà (la Plana Alta) és un dels punts amb més quantitat d'art rupestre del País Valencià. Aquestes mostres pictòriques daten, versemblantment, del

mesolític. I perquè l'activitat museística, ara per ara, ha de ser una activitat descentralitzada fora de les grans poblacions i cada museu ha de localitzar-se en els punts neuràlgics referents a la seua temàtica. En aquest cas, el Centre de la Valltorta se centrarà en els llegats del barranc de la Valltorta i del barranc de la Gasulla, molt a prop del primer.

VIATGE A LA PREHISTÒRIA

El Centre de Divulgació d'Art Rupestre



Invocant els déus a través de la pintura.

ARXIU

zat, més críptics, en definitiva. Els orígens d'aquesta etapa, com també el de les societats que hi viviren, es troben sumits en una penombra gairebé mítica. Per això mateix, el Centre de Divulgació d'Art Rupestre Llevantí es vol presentar com un espai didàctic, informatiu i amb les intencions clares de revelar, en la mesura del possible, aquest "mite de la caverna" –salvant les diferències–.

El projecte del Centre de Divulgació d'Art Rupestre, coordinat per Enriqueta Vento des de la direcció general de Patri-

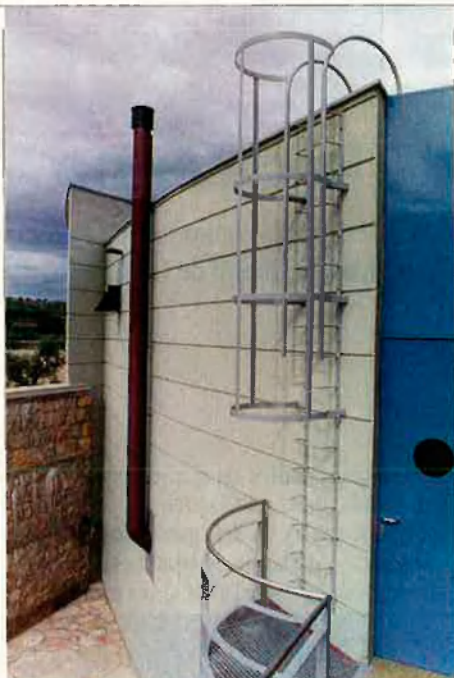
pretén oferir al visitant una panoràmica no únicament de l'art sinó també de tot allò que envoltava l'home d'aquell temps. Així doncs la "immersió" en la prehistòria vol ser globalitzadora. El plantejament que s'ha seguit a l'hora d'organitzar aquest viatge per la prehistòria –tot pensant en la funció didàctica del museu– és el de fer que el visitant participe en aquest procés d'immersió. Per aquesta raó, l'estructura de les diferents sales comptarà amb unes passarel·les en la part superior des de les quals el visitant es farà una idea de conjunt de l'"ambient prehistòric". A més, a tall de túnel del temps, part d'aquestes passarel·les simularan les balmes i abrics en la roca en què transcorria la vida d'aquestes societats primitives.

Com que s'ha demostrat que des d'un punt de vista didàctic és més eficaç l'assimilació a través de la visualització que l'explicació mitjançant textos escrits; i com que vivim en una societat eminentment audiovisual, la presentació temàtica en les sales oferirà poc de text escrit i molta imatge, com també tota una sèrie de projeccions audiovisuals. L'objectiu és que el públic –que en gran part es componrà d'alumnes de col·legis i instituts– assimile el sentit de l'art rupestre i, de manera més àmplia, el medi en què es desenvolupava.

A banda de les àrees de treball i d'investigació, gran part de la superfície del Centre està dedicada a l'activitat museística, dividida en quatre sales, la visita de les quals està enfocada des d'una visió general fins a arribar a les activitats rupestres dels barrancs de la Valltorta i de la Gasulla.

La immersió del públic en la prehistòria s'inicia amb una sala dedicada a la presentació del medi ambient que fa un repàs de la situació física i climàtica en què es movia l'"home de les cavernes". L'explicació inclou igualment la fauna, la flora i una descripció de l'ésser humà. I, és clar, les maquetes dels barrancs de la Valltorta i de la Gasulla, per anar fent-se una idea del medi.

Quan es pronuncia la paraula primitiu es pensa automàticament en un ésser sense cultura. Però cultura és un terme massa ampli. Un concepte, al capdavall, que s'oposa inevitablement i voluntàriament al de natura. En la seua representació més bàsica opera com una transformació de la natura, un "ensinistrament" i l'aprofitament consegüent d'aquesta. I d'això podrà gaudir el públic en penetrar en la sala consagrada a l'explotació del medi". Explotació del medi a tots els nivells. Explotació tant de la flora –i aleshores parlaríem de les



Avantguardisme i secà no sempre són contradictoris (dalt). La utilització de la pedra integra el Centre en el conjunt paisatgístic (baix).

ARXIU

tasques de recol·lecció i de l'agricultura–, com de la fauna –s'hi presenten, doncs, armes i la "logística" de la caça; la ramaderia i l'aprofitament de les despulles animals–.

Més concreta és l'excursió per la prehistòria quan s'arriba a la vida quotidiana dels nostres avantpassats. S'hi especifiquen aleshores les condicions de vida, les diverses activitats que realitzaven tant homes com dones al llarg del dia com també l'organització de l'hàbitat. Tot això es visualitzarà mitjançant dos diorames que donaran una idea de com era un dia de cada dia.

Aquest passeig finalitza en els abrics pròxims al centre. Aquests estan tancats

al públic, però l'última sala, "Caminant pels abrics", els presenta al passejant. Tot i això, s'han previst visites organitzades amb guia a les balmes originals dels barrancs de la Valltorta i de la Gasulla.

ENTRE LA PEDRA I L'ACER

El Centre de Divulgació d'Art Rupestre és alguna cosa més que una sala d'exposicions o que un centre d'investigació. És clar que l'activitat principal que s'hi ofereix és la visita i el descobriment d'una etapa de la prehistòria. Però el fet que hi haja, a més, una cafeteria, una petita llibreria i un espai reservat a exposicions itinerants en el mateix vestíbul pot transformar una simple visita de museu en una agradable excursió.

L'aparença del Centre no té res a veure amb la cultura primitiva. Al contrari. Hi regna el vidre, l'alumini o l'acer; mate-

rials i dissenys avantguardistes que no per això trenquen l'estètica del conjunt. L'edifici entra en harmonia amb el paisatge que l'envolta a través de la combinació de materials moderns amb sectors construïts amb la pedra natural del terreny. Amb la utilització d'aquest material per a la construcció del Centre s'ha intentat integrar-lo en el mateix entorn i en la cultura local d'aquesta comarca. I és que aquest complex de pedra, vidre, acer o alumini pot significar el punt de confluència de la cultura mil·lenària –cultura de la pedra– i la cultura rabiosament actual.

Eliseu T. Climent