

Estimada Terra

El dia 15 de maig s'inaugura l'exposició "Estimada Terra", dins els actes de l'Olimpiada Cultural. Es tracta d'una visió de la biosfera i dels seus problemes, amb cridaneres innovacions tecnològiques per a transmetre el missatge.

Sense moure's de Barcelona, el visitant podrà sentir l'escalfor del desert, passar fred a l'Antàrtida, passejar per la selva tropical i observar el fons de l'oceà. Aquesta és la cridanera i innovadora oferta del pavelló Estimada Terra, que s'inaugura el dia 15 a Barcelona, a l'Edifici de les Aigües (Wellington, 48-50), on es podrà visitar fins al 9 d'agost.

Aquesta és una de les activitats de l'Olimpiada Cultural. La realització del costós muntatge de l'exposició ha estat possible gràcies al patrocini de Repsol, i la idea i plantejament és de l'ecòleg Ramon Folch, consultor ambiental de

la Unesco. Aquesta darrera institució també ha acompanyat l'exposició. A més de Folch, han participat en el guió Lluís Ferrés i Miquel Monge. La realització ha anat a càrrec d'Associate Designers, una empresa que, malgrat el nom, és de capital completament català.

La idea de l'exposició és d'oferir, de manera rigorosa però divulgativa, una explicació global dels diversos elements de la biosfera i dels problemes que presenten actualment. Per dir-ho amb paraules de Folch, "Estimada Terra és un repàs espectacular i allisonador de les característiques ecològiques del mantell

viu de la terra (la biosfera), i una reflexió alertadora dels problemes que n'amenacen la pervivència futura".

Per tal de cridar l'atenció del públic i d'evitar que el possible visitant pensi que es trobarà amb un discurs reiteratiu sobre la conservació del medi natural, calia trobar innovacions en la manera de presentar la mostra. I per això, s'ha buscat l'espectacularitat —sempre acompanyada de rigor— que ofereixen les modernes tècniques. D'entrada, els textos són mínims, ja que el visitant rep uns auriculars sense fils a través dels quals sentirà les explicacions corresponents a la part del pa-

velló on es trobi. Podrà triar entre els quatre idiomes —català, castellà, francès i anglès— en què es donen les indicacions. Les explicacions sonores no són sinó un dels elements que permeten de completar la informació visual, ja que el visitant també sentirà sensacions físiques, com ara olors, humitat, fred, calor, etc., segons el lloc on es trobi.

En entrar, hi ha una gran cascada de 12 metres per 6, amb efectes de llum, aigua i so. De seguida, trobem una gran esfera de 3 metres de diàmetre que representa la Terra. L'esfera gira i ens fem la idea que contemplem el

planeta des d'un satèl·lit, amb les zones de més població il·luminades per fibra òptica.

Després trobem animals sobredimensionats. Hi ha una puça d'aigua gegantina, una medusa i altres animals. Així tenim coneixement dels diversos organismes vius i de la complexitat i diversitat de la vida.

A "Matèria i vida" trobem una gran molècula d'hemoglobina, més altres elements que formen els pilars de la vida. I de l'escala molecular passem a observar un eruga de 5,5 metres menjant fulles d'arbre, amb simulació de so inclosa.

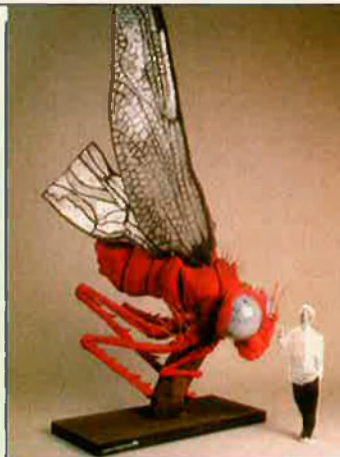
Un altre animal grandiosos sorprèn el visitant. Es tracta d'una libèl·lula de 7 metres, que es troba al costat de la doble hèlix del DNA, molècula transmissora del material genètic i símbol de la nova era de la biologia. La libèl·lula ens assabenta que és des del cap que captem la major part d'informació que ens envolta. El complex ull de l'insecte reflecteix la informació que va veient. Aquesta libèl·lula ha estat construïda per Arthur Collins, que va fer la majoria de maquetes de 2001, una odissea de l'espai. També hi ha participat l'escultor Josep M. Codina.

Seguidament, tenim un gran

arbre amb un tigre dissecat, únic element d'aquesta mena, cedit pel Museu d'Història Natural de Madrid. Així observem dos elements vius ben diferents: planta i animal. Després, veiem una mena de gran peixera, on ens familiaritzem amb el paisatge submarí. Podem visitar també la sala "Per saber-ne més", on es projecta, en una pantalla de 4x4 metres, una pel·lícula de 5 minuts, realitzada per Animàtica, i vídeos interactius per a qui vulgui ampliar informació.

Amb això haurem vist ja tota la planta baixa. Al primer pis, visitarem l'àrea "Què passa a la biosfera". En primer lloc, fem una mena d'excursió des de l'equador als pols. Per tal de conscienciar el visitant sobre els principals problemes ambientals i les seves possibles solucions, entrem a l'apartat "Canviar per viure", títol que expressa la necessitat de canviar les nostres actituds, si no volem malmenar el planeta. Els noms de cada apartat també són expressius: "Massa gent i massa pobra", "Molts consumim massa" i "Conservar la biosfera".

Aquí podem passejar-nos per una selva tropical, sentir les olors, els sorolls dels animals, captar l'atmosfera hu-



Libèl·lula gegant.

ARXIU

mida, observar tènues raigs de sol entre els arbres. D'aquesta forma, amb aquest realisme, el visitant rep el missatge sobre la diversitat amenaçada de la selva. També s'hi pot veure una gran foto, de 4x4 metres, sobre la selva desforestada.

Més endavant, es mostren altres paisatges, com la sabana i els tròpics secs. Al costat, s'obté informació sobre el boom demogràfic. Uns ullals d'elefant mostren com la pobresa d'alguns països els obliga a malbaratar recursos naturals per a fer comerç.

"Geologia al descobert" ens mostra els deserts. Aquí, el visitant sentirà calor, per tal d'ambientar-se. Una mica més enllà, s'obre un balcó al

món mediterrani. Al fons, com en el cel, es projecten imatges de pobles i paisatges d'aquesta regió. Al mateix temps, es parla d'un altre greu problema: els incendis forestals, amb un efecte especial per tal que el visitant senti una lleugera olor de socarrim. I un altre mal de l'àrea: la massificació del turisme. En una altra banda, ens parlen de la destrucció del litoral a l'oceà i dels problemes dels manglars. En un altre espectacular muntatge, el visitant té la impressió de passejar-se pel fons de l'oceà.

Els problemes dels boscos atemperats, com la pluja àcida, també hi són presents. Després hi trobem estepes i terres de conreu, a fi de conèixer detalls sobre les plagues i l'ús dels pesticides. Amb les terres boreals -taigà, tundra- ens acostem als pols. No hi falta la referència al mode de viure dels pobles que hi habiten, amb un iglú.

Finalment, arribem a l'Antàrtida -"La virginitat en entredit"- on el visitant, naturalment, sentirà fred i coneixerà la problemàtica d'aquesta regió que comença a patir també els efectes del progrés. En acabat, al moment de tornar els cascos, es pot comprar a la botiga llibres i objectes relacionats amb la biosfera.

Olimpíada Cultural espera que l'exposició tingui ressò internacional i, a més de viatjar, tal com tenen previst, a Madrid, pugui recórrer altres països. És una aposta innovadora que adopta noves tècniques per a fer més cridaner el missatge divulgatiu. El visitant haurà comprès, en sortir, la complexitat i diversitat de la biosfera i el seu valor, amb un coneixement dels perills que l'amenacen. Una visió global del planeta, per a no oblidar que els Jocs Olímpics no són només internacionalisme en el terreny esportiu.



El visitant de l'exposició tindrà sensacions físiques (olors, humitat, etc.), segons el lloc on es trobi.

ARXIU

Xavier Duran