

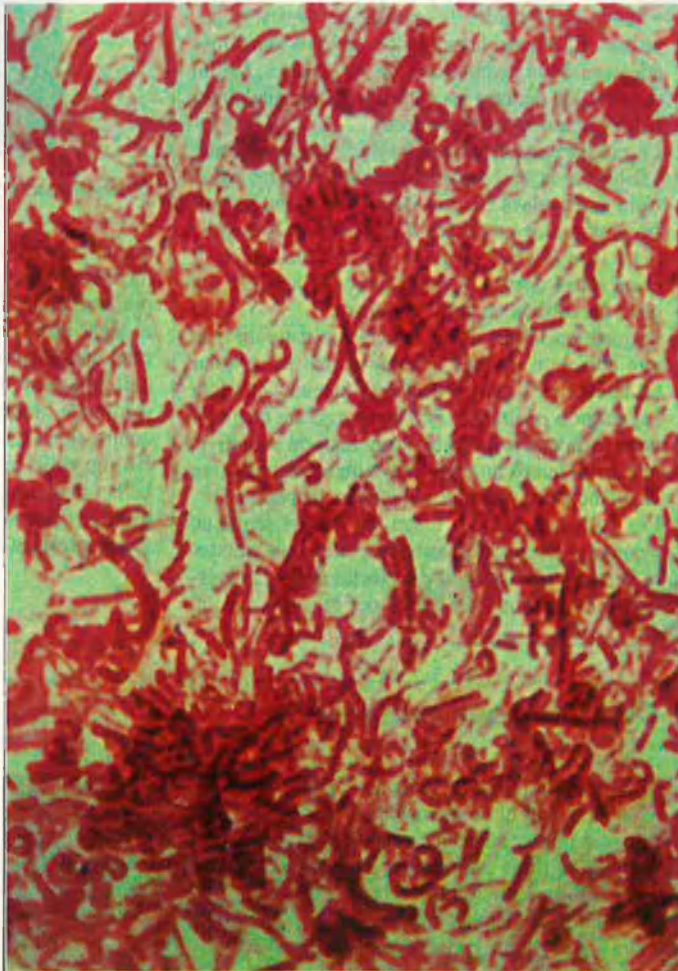
Còlera, l'amenaça asiàtica

Als grans problemes de la societat peruana s'ha afegit el començament d'una epidèmia de còlera, que amenaça la salut dels seus ciutadans i la seva malmesa economia a causa del boicot a les exportacions de productes agraris i pesquers, principal font de riquesa del país.

Chimbote, port que té la pesca com a únic mitjà de vida, ha estat la primera població d'aquesta zona que ha patit els efectes de l'última expansió epidèmica de còlera coneguda. El seu punt d'entrada sembla residir en el plàncton contaminat del mar, tot i que hi ha qui diu que va ser produït per la tripulació d'un vaixell mercant xinès. La seva repercussió en aquesta zona, on ja ha afectat més de 14.000 persones i ocasionat més de 100 morts, adquireix una importància diferent a l'europea dels anys setanta, ja que al Perú la malaltia troba el terreny propici per la seva expansió, atesa la precària situació ambiental i social del país, on el 70% de la població viu en situació de pobresa i d'insalubritat. Això fa preveure que afectarà més de 300.000 persones i ocasionarà més de 10.000 morts.

El còlera és una malaltia contagiosa epidèmica molt antiga. El seu origen, tot i ser desconegut, sembla estar a Àsia. El germen responsable de la infecció, el *Vibrio cholerae*, fou descobert el 1833 per Robert Koch en pacients egipcis. Es tracta d'un germen amb gran afinitat per l'aigua i es localitza a la superfície de les verdures i les fruites, vehicles normals de la seva transmissió i on pot romandre viu uns quants dies.

La dessecació durant 2 a 3 hores el destrueix, i també l'ebullició durant 10 minuts o la immersió dels productes en aigua amb una petita part de lleixiu. Els productes congelats i liofilitzats, però, poden mantenir-lo viu a llarg termini.



L'extensió del vibró del còlera apareix amb la falta d'higiene.

ARXIU

L'home és l'únic animal que pateix el còlera. Una vegada que el vibró colèric ha entrat a l'intestí mitjançant els aliments contaminats, produeix una toxina que té un efecte irritant sobre els intestins, als quals ocasiona espasmes de dolor, vòmits i diarrea. Tot això porta a una situació de pèrdua abundant d'aigua i sals, amb deshidratació. En els casos greus es perd 1 litre d'aiguacada hora i, si no es tracta, porta a la mort al 50% dels afectats.

El còlera té una ubicació limitada i permanent (endèmica) a l'Índia, a les terres de les ribes dels rius Ganges i Brahmaputra. A partir d'aquests focus endèmics es propaga per l'emigració de la població que, a través de la deposició, contamina les aigües i aquestes les verdures, fruites i peix fresc, i té lloc una ràpida difusió, segons les condicions d'insalubritat existents a la zona. A partir de 1817, des del seu focus a l'Índia es va estendre per la

resta de països asiàtics i va córrer cap a Europa. Hi ha hagut 7 epidèmies mundials (pandèmies) des d'aleshores i l'última, iniciada el 1961 a l'illa de Sulawesi, a les Cèlèbes, després d'afectar Hong Kong i Filipines, es va estendre a Àfrica i a Europa i des d'aquí a la costa americana, on encara persisteix i que va produir un brot epidèmic important a l'estat espanyol el 1971.

El control del còlera no sol revestir un problema excessiu per a aquelles comunitats que disposen d'unes condicions suficients que garanteixin un estat de salubritat de la seva societat i on la població ha assolit un correcte grau d'higiene personal. El tractament dels casos afectats és, d'altra banda, amb els mitjans hospitalaris actuals, totalment efectiu. La pervivència d'aquesta malaltia és avui conseqüència d'una situació de misèria, on no hi ha les més elementals mesures d'higiene i on fins i tot el tractament eficaç i barat (el vibró colèric és destruït per un dels antibiòtics més barats existents, les tetraciclines, i la curació d'aquests malalts no costa més de 18.000 pessetes) no pot ser emprat amb l'amplitud necessària.

El còlera, com altres de les malalties infeccioses epidèmiques, no és sinó un reflex més del lamentable estat de pobresa i deficient situació social i sanitària en què encara, als alboros del segle XXI, està immersa la major part de la població mundial.

Dr. J.L. Boveda