

Balears: la terra inexistent

L'escriptor Antoni Serra sol referir-se, irònicament, a les Balears com a la "Terra Inexistent". Almenys en el tema de les comunicacions probablement tengui raó.

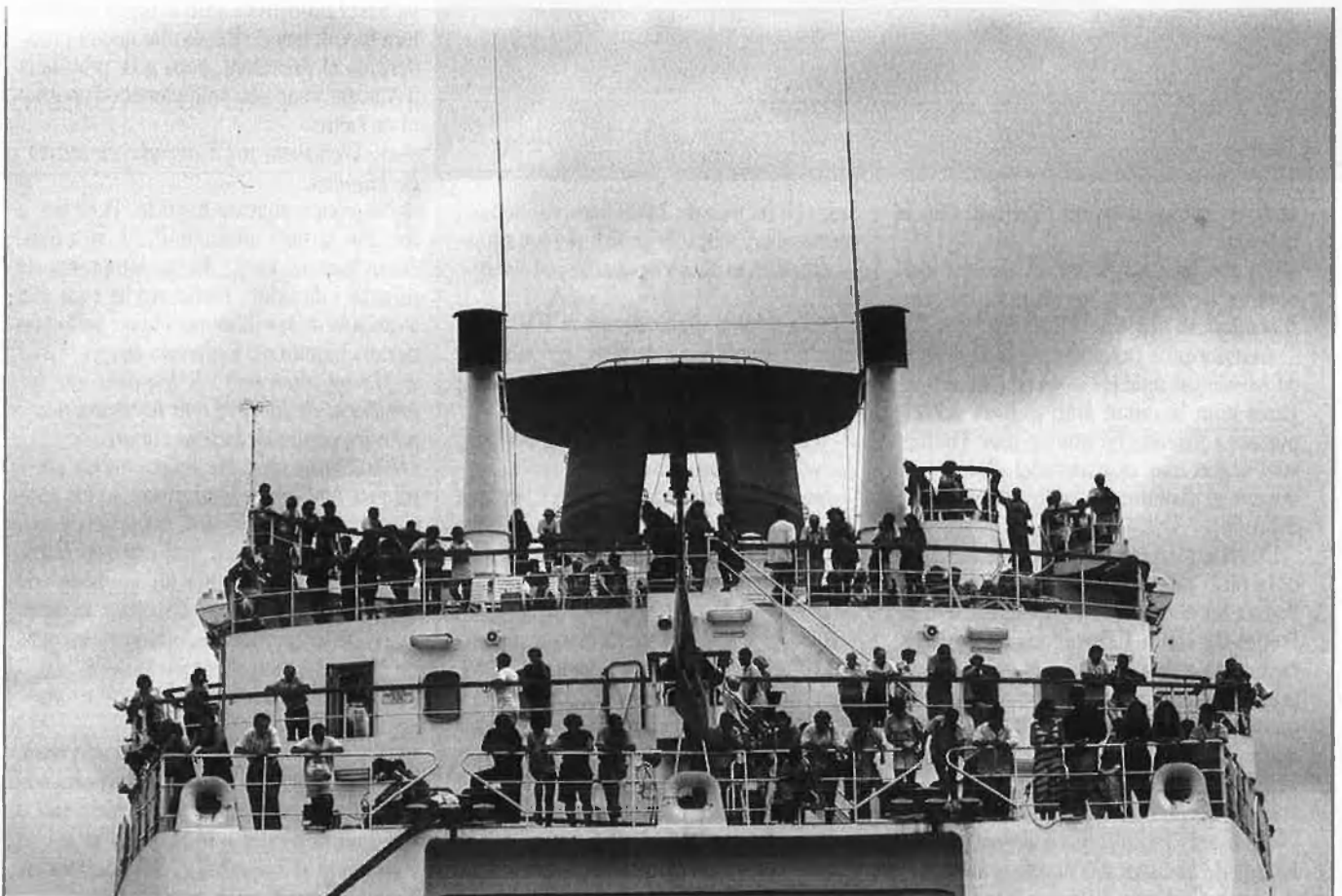
L'anàlisi de les comunicacions, internes i externes, de les Illes serveix per adonar-se de la inexistència de les Balears com a comunitat cohesionada. No és que les comunicacions estiguin mal planificades, simplement responen al que és evident: la manca d'unitat comunitària de les Illes. Pot ser que les comunicacions siguin un reflex del que no existeix: les Balears no existeixen com a realitat conjunta. Existeixen Mallorca, Menorca, Eivissa i Formentera, però no Balears. Una dada significativa: a qualsevol ciutadà de les Illes si se

li diu que és "balear" respondrà amb incredulitat o ironia, com si li diguessin que és xinès.

Si s'observen els quadres adjunts el primer que crida l'atenció és la inexistència de comunicació aèria o marítima (de passatgers) entre Menorca i Eivissa. Tots els viatgers hauran de passar necessàriament per Palma. Aquesta és la mostra més clara de l'aïllament intern en què viuen les Illes. Només la potència de Palma permet una mínima cohesió que, per altra banda, és sempre qualificada com centralisme per les illes menors.

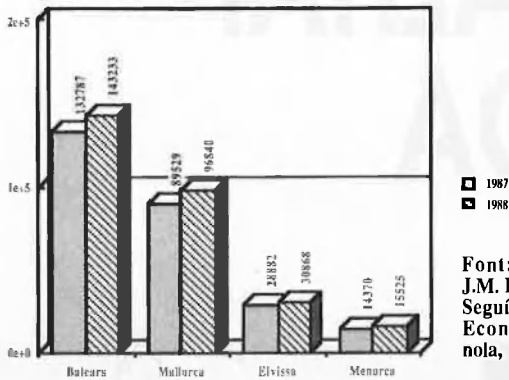
La situació d'incomunicació entre les Illes arriba a límits realment increïbles. Suposem que un eivissenc ha d'anar a Maó (Menorca) per motius de feina, i ha de tornar el mateix dia. Pot sortir amb el primer vol que surt de la pitiusa major a les 8'55; arribarà a Palma a les 9'25; a l'aeroport de Palma tindrà el temps suficient per a esmorzar tranquilament fins que surti el vol cap a Menorca que ho fa a les 11'30. Arribarà a l'aeroport de Maó a les 12'00 i allà haurà d'agafar un taxi per desplaçar-se fins a la ciutat, ja que no hi ha servei de bus. Si acaba les feines de-

vers les 17'00 tindrà temps d'agafar el vol Maó-Palma a les 17'15 –això sempre que sigui dilluns, dimecres o divendres, perquè els altres dies no hi ha aquest vol– i arribarà a la capital a les 17'45. A Palma, aquesta vegada ha tengut sort, només s'haurà d'esperar fins les 18'35 per arribar a Eivissa a les 19'05. Clar que si el pobre viatger ha hagut d'anar a Menorca en dimarts, dijous o cap de setmana, la cosa se li posa molt més crua, perquè el vol Maó-Palma haurà de ser a les 22'35 per arribar a les 23'05 a Palma. El vol de connexió surt de Palma a les 8 del



La qualitat del transport marítim resulta cabdal per a la projecció turística de les Illes.

1.1-Evolució dels vols, anys 1987-1988



Font: J. Brunet, J.M. Petrus i J. M. Seguí, Papeles de Economía Española, n.8, 1990.

3.- Núm. de vols per dia, i durada, de...

3.1.- Palma a:

	dl.	dt	dc	di	dv	ds	dg	Durada
Alacant	3	3	4	3	3	3	3	45'
Barcelona	14	16	15	15	15	15	15	40'
Eivissa	4	5	4	5	4	5	5	30'
Maó	6	5	6	4	6	4	5	30'
València	4	3	4	3	4	3	3	45'

3.2.- Maó a:

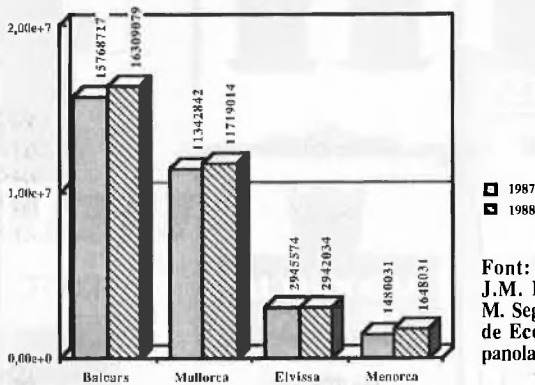
Alacant	4	4	4	4	4	4	4	40'
Barcelona	4	4	4	4	4	4	4	40'
Eivissa	4	4	4	4	4	4	4	40'
Palma	6	4	6	3	6	4	5	30'
València	2	1	2	1	2	1	2	40'

3.3.- Eivissa a:

Alacant	1	1	1	1	1	1	1	35'
Barcelona	5	6	5	6	5	6	6	40'
Maó	4	5	4	5	4	5	5	30'
València	4	2	4	2	4	2	4	35'

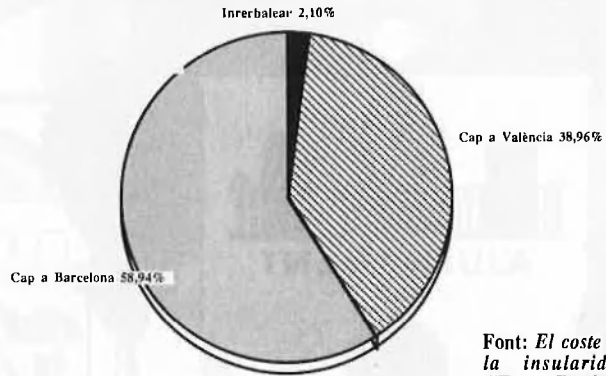
Font: Iberia

1.2.-Evolució de passatgers, anys 1987-1988



Font: J. Brunet, J.M. Petrus i J. M. Seguí, Papeles de Economía Española, n.8, 1990.

4.- Trànsit marítim



Font: El coste de la insularidad, d'Esteve Bardolet.

2.- Percentatges del moviment de passatgers -aeris- (1987) de...

2.1.- Palma a Barcelona	33%
a Eivissa	11'9%
a Maó	8'9%
a Alacant	5%
a València	6'7%
2.2.- Maó a Barcelona	42%
a València	1'6%
a Alacant	47'4%
a Palma	31'3%
2.3.- Eivissa a Barcelona	12'1%
a València	1'3%
a Alacant	40'2%
a Palma	47'4%

Font: El coste de la insularidad, d'Esteve Bardolet.

4.2.- Núm. de passatgers de la

Línia Palma-Maó-Palma	12.856
Línia Palma-Eivissa-Palma	16.708
Línia Palma-Barna-Palma	466.413
Línia Palma-València-Palma	308.495
Línia Eivissa-València-Eivissa	66.705
Línia Eivissa-Barna-Eivissa	150.991
Línia Eivissa-Alacant-Eivissa	40.000
Línia Formentera-Dénia-Formentera	107.674
TOTAL	1.069.842

Font: El coste de la insularidad, d'Esteve Bardolet.

matí de l'endemà.

I això sempre que no hi hagi anat amb vaixell. Per via marítima la cosa es fa realment impossible. Vaixell Eivissa-Palma (no n'hi ha Eivissa-Menorca o viceversa) només n'hi ha divendres, dissabtes i diumenges, depenent de l'època de l'any aquest servei es redueix a dos dies per setmana, amb una durada de quatre hores. El vaixell arriba a Palma en quatre hores, i per anar a Maó s'haurà d'esperar el vaixell de la tarda o, segons l'è-

poca, el del matí del dia següent. El transport aeri de passatgers és el sistema més ràpid i que més viatgers transporta. La preeminència aèria és ben òbvia: 15'7 milions de passatgers a totes les Balears a l'any 1987 per només un poc més d'un milió de passatgers marítics el mateix any. La rapidesa de l'avió l'ha fet imprescindible per als habitants de les Balears, sobretot tenint en compte el poc temps que s'empra per anar al continent (sigui Alacant, València o Barcelo-

na) que el viatge més llarg representa només 45 minuts.

Es curiós observar que la sortida cap al continent amb avió és més fàcil i ràpida que el desplaçament interior per tren. El ferrocarril només dona servei a Mallorca. Són dues línies, una que uneix Sóller amb Palma (10 serveis diaris d'anada i tornada) i l'altra que comunica Inca amb la capital (20 serveis d'anada i tornada). Tant Sóller com Inca són ciutats de les quals surten diàriament per tren centenars, inclús

milers, de residents que treballen a Palma. Des de Sóller tarden 55 minuts per arribar a Ciutat i des d'Inca 35; més temps que els vols que uneixen els tres aeroports illencs amb la Península. I pitjor encara si es tracta de treballadors que resideixen a pobles on l'únic sistema de transport és el bus, normalment el número de serveis és insuficient (un, dos o tres d'anada i tornada) a més d'emprar, normalment, molt de temps en el trajecte.

Miquel Payeras