

## Gaudí a Mallorca

El modernisme mallorquí guarda l'empremta de l'arquitecte Antoni Gaudí, que es va estar a l'illa durant una llarga temporada.

**E**l nom de Gaudí és ben conegut a Mallorca. Segurament no tan sols perquè es tracta d'un arquitecte prou important, que ha deixat mostres significatives del seu art a l'illa, sinó també per la polèmica que acompanyà la seva estada entre els mallorquins. Encara que sempre és perillós fer generalitzacions d'aquest tipus, crec que en molts casos l'actitud dels mallorquins ha estat, durant segles, hostil a les innovacions que provenen dels nous corrents de fora. Això no obstant, i sobretot en qüestions d'art, sempre hi ha hagut alguns sectors, encara que minoritaris, que s'han alçat com a capdavanters d'una opció determinada, intentant difondre-la i experimentar-ne les diferents manifestacions.

Les conseqüències de tots aquests fets són inevitables: per una banda, sorgeixen els que, amb més o menys rapidesa i intensitat, s'uneixen al grup innovador; per l'altra, resta sempre el sector incapaç d'acceptar el risc de les noves propostes. Això fou el que, esquematitzat ràpidament, succeí a Mallorca a principis de segle, quan el Modernisme artístic hi féu aparició.

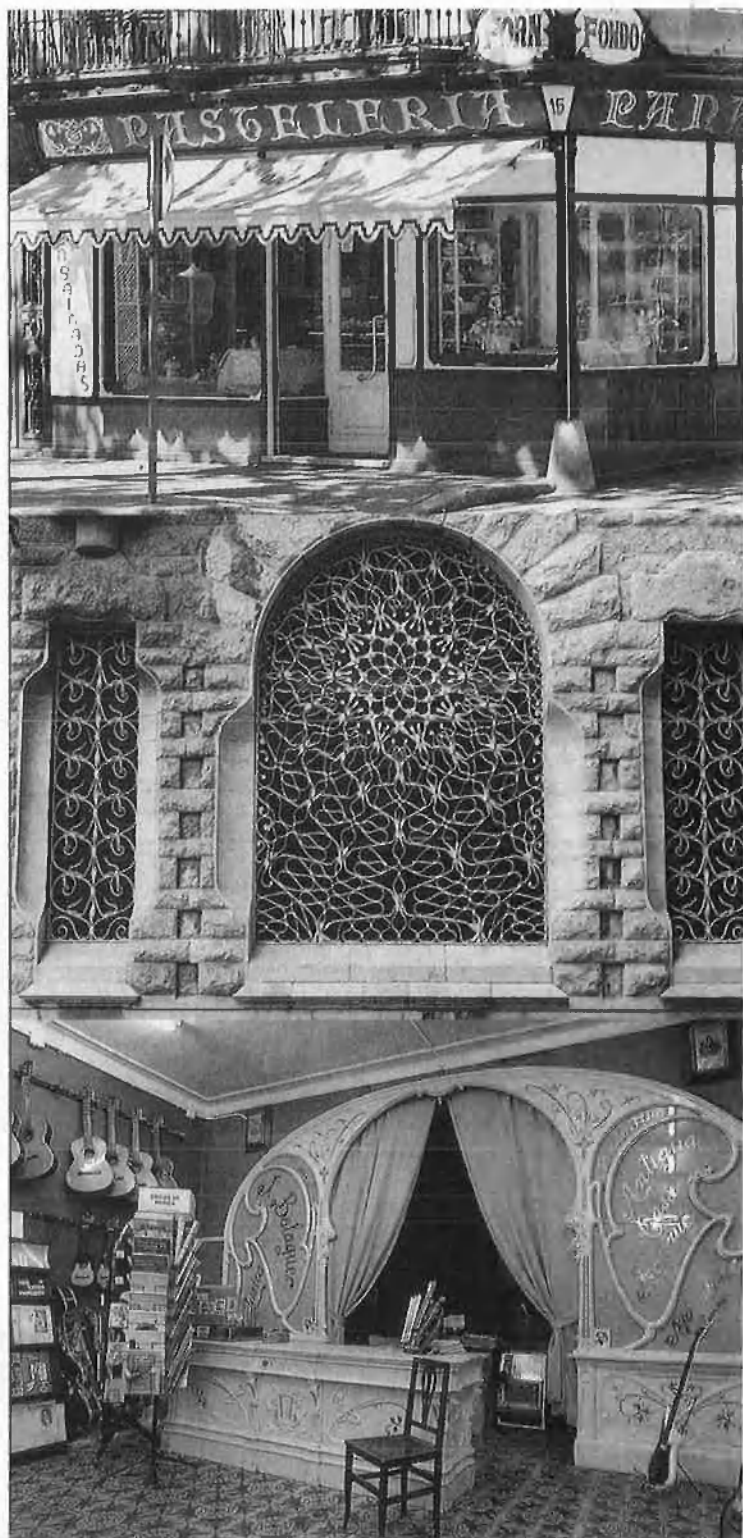
Palma, Sóller i Lluc són els centres clau del Modernisme illenc. La irrupció d'aquestes tendències arquitectòniques es produí ja l'any 1901. Coincidint amb el procés, iniciat temps enrere, de reestructuració del nucli urbà. Recordem que Palma mantenia, a principis del segle XIX una estructura idèntica a la del segle XVII, quan les murades no permetien de cap manera el creixement horitzontal de la ciutat. Fins l'any 1914 podem parlar de l'e-

xistència d'una autèntica arquitectura modernista, constantment en un procés de recerca; més endavant, ja només en trobam alguna manifestació aïllada.

Es curiós que aquesta data, assenyalada pels estudiosos com a tancament del període, coincideixi amb el moment que Gaudí se'n va de Mallorca, abandonant definitivament les obres de reconstrucció de la Seu. El Modernisme, impulsat a Mallorca per la burgesia vinculada als negocis del turisme, la banca i els espectacles, es manifesta en les obres dels arquitectes catalans, Antoni Gaudí, Lluís Domènech i Mayol, Miquel Madorell i Rius, que es traslladaren a l'illa en algun moment determinat i en les dels arquitectes i mestres d'obra locals, que a pesar de rebre la influència dels primers, tenien una veu pròpia. Noms com Gaspar Bennazar i Moner, Jaume Alenà i Guinard, Guillem Reynés i Font, Francesc Roca i Simó, Lluís Forteza-Rey... configuren una realitat rica i plural.

En un altre sentit, i al marge d'aquests dos grups, sorgeix l'anomenat Modernisme popular, d'interpretació lliure i original, creat per la classe popular. Les primeres manifestacions d'aquest art són de finals de la primera dècada del segle XX, i es prolonguen fins a la guerra civil. En trobam diferents mostres en barris com son Espanyolet, Santa Catalina i Es Jonquet.

L'arribada de Gaudí a Mallorca està molt relacionada amb la figura del bisbe mallorquí Pere Joan Campins i Barceló, que va dur endavant un programa renovador de l'esglé-



sia. A Barcelona, el mes de novembre de 1899, Campins tengué un primer contacte personal amb Gaudí, durant una visita a les obres de la Sagrada Família. Ja en aquell moment no pretenia una reforma ni una innovació de l'edifici de la Seu, sinó que volia eliminar els afegitons que la tolerància

dels temps passats havia acumulat. Tenia la intenció de restituir l'autèntica fesomia del temple. Dos anys després d'aquest primer encontre, el bisbe li exposà el seu pla. Però no fou fins el 1904 que Gaudí començà la tasca de restauració de la catedral mallorquina. La primera passa fou el trasllat

del cor, que abans ocupava el centre de la nau en disposició monàstica, al presbiteri. Se suprímí el retaule major i es deixà a la vista la capella alta de la Trinitat, que Gaudí pensava dignificar i destinar a panteó dels reis de Mallorca.

El problema de la manca de lluminositat interior, per exem-

ple, va ser solucionat tant amb l'obertura de finestrals que il·luminaven les voltes, com amb sistemes de llum artificial. Tot això fins que el 1914, sobtadament i sense gaire explicacions, l'arquitecte abandonà la seva tasca i tornà a Barcelona. Des d'aleshores Joan Rubió fou l'encarregat de continuar endavant. Rumors de distint caire voltaren la partida de Gaudí a la interrupció d'aquella restauració litúrgica que havia estat, des del principi, una empresa polèmica. Les obres de la Seu foren apassionadament discutides a l'illa i a Catalunya.

D'altra banda, i també durant la seva estada a l'illa, Gaudí participà en les obres de reforma del Santuari de Lluc. Se li atribueixen també algunes tasques de caràcter privat, com són Villa Alegre o la Casa d'es Plats al Terreno, propietat de la família Balet de Barcelona, amiga dels Güell. Es tracta d'una edificació construïda amb rajola vermella catalana i decorada amb plats de ceràmica de reflexos metàl·lics. Popularment es parla de Gaudí con l'autor de Can Prunera, una casa situada al carrer de Lluna de Sóller, encara que això sembla poc probable. L'edifici no coincideix estilísticament amb les obres projectades per l'arquitecte català ni tampoc amb les del seu deixeble Joan Rubió, que treballà a Sóller durant aquells anys en la façana de l'església parroquial.

Ningú coneix les raons exactes que provocaren la partida de Gaudí, alguns mallorquins parlen d'una forta discussió amb els manobres que dirigia, d'altres assenyalen distintes dificultats materials i pràctiques que interferiren la seva obra. Però a pesar de tot, i malgrat antigues controvèrsies, ningú dubta del paper essencial que va desenvolupar en l'arquitectura illenca de principis de segle.

*Maria de la Pau Janer*

