

Dòmine Pluja

El grup Pluja teatre ha creat un estil peculiar de realitzar els seus muntatges en els quals combinen la tradició sainetística amb els camins de la comèdia més selecta.

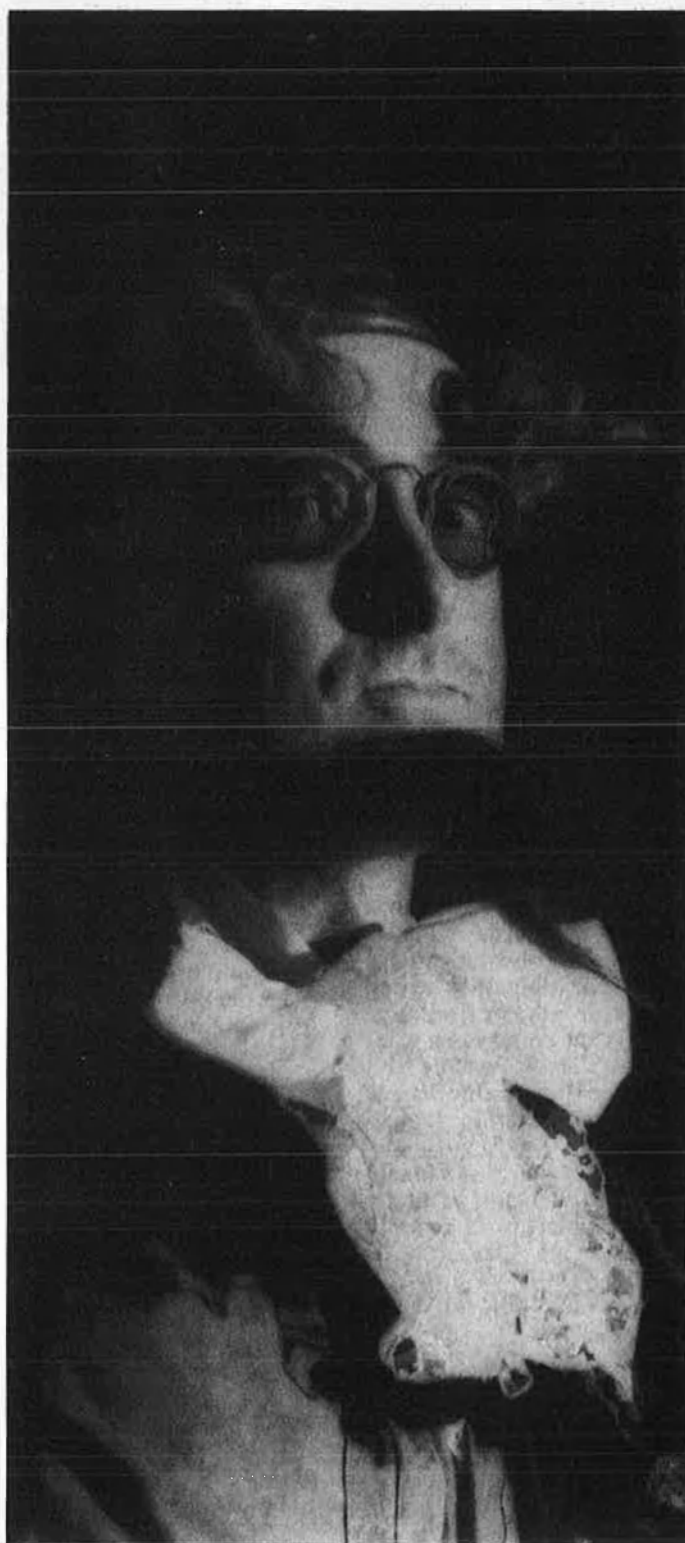
Confesse, d'entrada, que algunes de les estones més divertides que he passat al teatre les dec al grup Pluja de Gandia. I és que ells, al llarg de la seua més que dilatada trajectòria, han creat un estil peculiar que ha anat més enllà del marc general on s'englobaven els seus primers muntatges (parle, és clar, del teatre *independent*). Hi ha hagut, certament, al darrere del seu treball, un constant compromís amb la societat valenciana, amb particular incidència en el context més immediat de la seua comarca, però les seues obres no s'han limitat a jugar aquesta carta i han anat construint, espectacle a espectacle, aquest estil propi que abans comentava i que —crec— és el fruit de la combinació de tres elements bàsics: en primer lloc, l'aprofitament de les formes culturals del poble: acudits, rondalles, personatges pintorescos, costums... sovintegen als seua muntatges i, de fet, es barregen amb altres textos, escrits *ex professo* o dramatitzats d'acord amb les exigències de la història.

En segon lloc, el desenvolupament d'unes pautes d'actuació que descansen, en bona mesura, sobre tradicions històriques fortament arrelades en la nostra memòria col·lectiva: així, sobre una base tècnica inqüestionable, el nucli d'actors que ha anat desfilant per Pluja han jugat normalment amb recursos provinents, per exemple, de la tradició sainetística o dels Carnestoltes; un actor com Josep E. Gongora personifica, prou bé, el model d'actuació que en resulta.

Finalment, i amalgamant-ho tot, una concepció eminent-

ment lúdica del fet teatral que es tradueix en la construcció aparentment *anàrquica* dels seus espectacles. I que conste que empre aquest terme d'una manera absolutament positiva: davant l'excés de rigidesa a tots els nivells (text, direcció, interpretació...) de tantes obres, les muntades per Pluja són exemplars quant a l'ús flexible i lliure de tots els elements que participen en la posada en escena. Així, el text de base (cal indicar que Pluja s'ha preocupat habitualment perquè no foren simples pre-textos sinó que tinguessen dignitat) sempre han procurat construir-lo amb grans dosis d'imaginació, trencant sovint les convencions estrictes de la casualitat i sense detenir-se ni molt ni poc en minúcies com la versemblança o l'economia i gradació dels *coups de théâtre*. A més, quan han treballat amb textos de diversa procedència (no sols teatrals: *Les mil nits i una nit* són un llibre al qual han recorregut en prou ocasions), no han tractat de dissimular-ho sinó tot el contrari. Com a exemple de tot el que acabe de dir, *La calça al garró*, un espectacle memorable en molts sentits.

I d'això mateix va el darrer muntatge del grup, *Dòmina dominante*, amb el qual anuncien que enceten una nova etapa dins el seu treball. No deixa de ser paradoxal que hagen triat per a aquest canvi un gènere que tants punts de contacte presenta amb la seua pràctica d'anys anteriors. Dic paradoxal perquè el treball que ara ens presenta Pluja es caracteritza, sobretot, pel rebuig de qualsevol cosa que pugua ser confosa amb la improvisació. Tots els qui inter-



venen en el muntatge (els actors molt especialment) han fet un gran esforç com no podia ser altrament, ja que tècniques de la *commedia all'improvvisa* només s'adquireixen amb paciència i temps. Això es palesa, per exemple, en l'actuació, ja que en alguns moments queden massa visi-

bles els exercicis de base que han servit per a construir les diferents màscares d'acord amb allò que la tradició exigeix a cadascuna d'elles; també en el desenvolupament d'algunes situacions, concebudes amb un ritme molt ràpid (en especial les que presenten els quatre personatges en esce-

na), i que encara haurien de ser treballades per aconseguir que aquesta necessària rapidesa s'assolesca realment.

Es ben cert que el que acabe de dir significaria un perill per a qualsevol obra, atès que obliga a fer equilibris entre dues formes diferents de concebre el teatre. Per fortuna, el

disseny global del muntatge (signat conjuntament per Ximo Vidal i Angelo Beolco) té, entre moltes altres virtuts, una que considere fonamental: barrejar el món de la *commedia* amb el del teatre del Ruzante (amb altres aportacions textuals autòctones que, per cert, es troben perfectament integrades dins el conjunt). Des d'una perspectiva purista s'assumia un risc prou gran en combinar dues tradicions ben diferenciades (malgrat el paper de precursor que va tenir el *Ruzante*, respecte a la *commedia*). Risc perfectament resolt, ho reconec: els personatges i les situacions del teatre ruzantià adquireixen una vitalitat i una gràcia nova en ser incloses dins el marc referencial de la *commedia dell'arte*; la fusió d'elements funciona realment bé i això permet de resoldre el tremend problema que presentaven determinades situacions, massa allunyades de la nostra sensibilitat, i que ara —gràcies al pont creat en protagonitzar-les, màscares tan conegudes com Arlequí, Pantaló, etc.— resten molt més a prop nostre; al capdavant, un Pantaló babau fa riure molt, un infeliç camperol paduà no gaire. De forma semblant, la reconversió de la màscara del *Capitano* en *Capitain* (abillat d'acord amb les modes del XVII) contribueix a distanciar l'obra del perill d'un cert academicisme respecte als models tòpics d'aquest tipus de teatre.

Domina dominante, doncs, palesa l'esforç fet per racionalitzar al màxim tot el seguit de recursos teatrals que ha fet guanyar a Pluja el prestigi de què gaudeix. Esforç reeixit, i que compta amb valuosos suports en l'escenografia (d'Antonio Durà), la música (d'Amadeu Vidal), les màscares (d'Antonio Fava) i, en especial, el vestuari d'Armando Tinti. Ara sols cal esperar que la resposta del públic siga la que aquest grup valencià, amb divuit anys de treball a les espatlles, es mereix.

Josep Lluís Sirera.

