

Un passeig pel Regne Animal

El museu del medi ambient

Quan ningú apostava pel Museu del Medi Ambient de València, un conjunt de naturalistes han aconseguit donar-li una personalitat i actualitzar-lo.

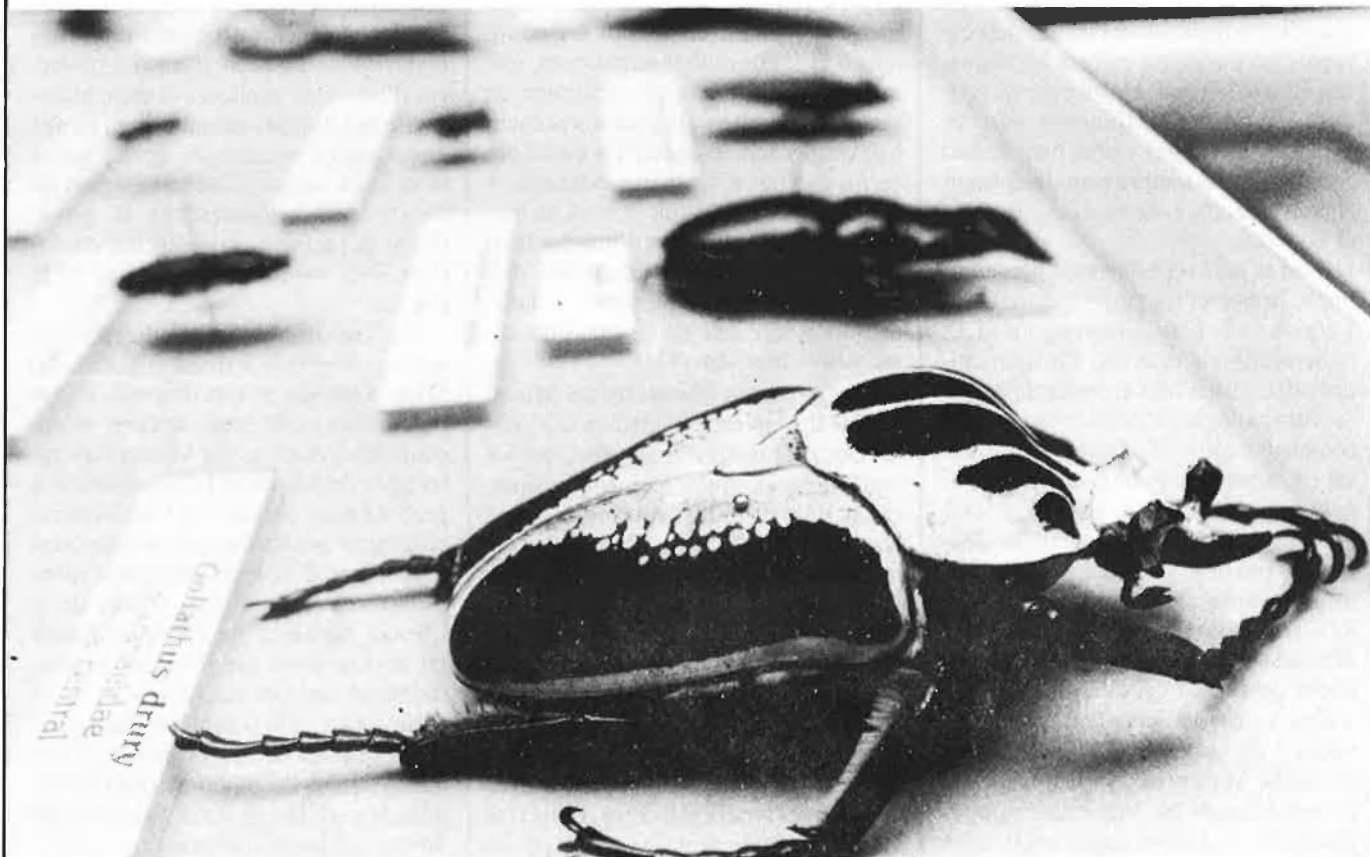
Amb el curiós epígraf de Museu del Medi Ambient es creà aquest museu, l'any 1978, en un principi dedicat a ensenyar al poble valencià l'essència natural del seu país. Aquesta iniciativa, emmarcada en les sèries ecologistes de l'època, fracassà estrepitosament, entre altres raons perquè els valencians no hi van donar el seu suport. Així, aquest museu es va transformar en un petit magatzem on es recolliren dues importantíssimes col·leccions d'història natural: la dels valencians Torres Sala i Siro de Fez, dedicades, respectivament, a l'entomolo-

gia (disciplina que estudia els insectes) i a la malacologia (ciència que investiga els mol·luscs). Al públic, es va exposar una petita sèrie de vitrines, que mínimament reflexaven la importància de les col·leccions dispostades. I així va passar el temps.

Ara, gràcies a la magnífica gestió del seu director, el destacat naturalista valencià Ignacio Docavo, i al valuosíssim treball realitzat per dos dels col·laboradors, Alberto Sendra i Josep Daniel Asis, el Museu del Medi Ambient ha començat a reviscolar, com qui va i de sobte ix d'un estat de tota aquiescència. Així, s'ha canviat completament

l'estructura del museu i s'ha intentat, respectant sempre les col·leccions, donar-li una visió didàctica, il·lustrativa, formadora.

Les reformes realitzades són moltes. Així, les vitrines s'han transformat per tal que siga més fàcil per al visitant estudiar els exemplars. L'excel·lent col·lecció de Siro de Fez s'ha dividit en diferents seccions, en funció de les regions zoogeogràfiques i se n'ha reservat una per a la malacofauna valenciana. Aquest darrer fet dona molta vida a l'exposició perquè permet que el visitant pugua reconèixer les petxines i caragols que ha agafat a l'estiu en la



Mostra d'algunes de les col·leccions d'insectes de què disposa el museu.

RAFA GIL



A més de l'exposició dels exemplars en vitrines, al museu hi ha una part dedicada a l'observació d'animals vius.

RAFA GIL

platja. Aquestes vitrines, a més, van acompanyades per plafons explicatius que situen en el seu context natural aquests mol·luscs i que expliquen les interessants formes de vida, els enemics, l'alimentació, etc. Així mateix hi ha una vitrina dedicada a l'estudi dels caragols terrestres, on trobem les vaquetes, els avellanencs, els moros, els cristians, les planes..., tota una sèrie de caragols que tantes voltes hem trobat però dels quals sempre hem desconegut el nom específic i, de vegades, fins i tot el popular.

Però la part veritablement més completa, la que dona major personalitat a aquest ja de per si singular museu, és la dedicada als insectes. Els mantenidors del museu han aconseguit que el fet entomològic no caiga en un poc recomanable col·leccionisme i hem disposat els exemplars d'una manera intel·ligent, que fa que el visitant a més d'admirar la bellesa dels exemplars, entregui la raó de les seues capritxoses formes, la causa dels seus magnífics colors. D'aquesta manera trobem vitrines dedicades a estudiar l'origen dels artròpodes (grup dins del qual hi ha els insectes, a més dels crustacis, els miriàpodes i els aràcnids), a analitzar els diferents dimorfismes sexuals, per exemple aquell tan interessant que es produeix en algunes papallones, on el mascle és alat i la femella àptera, pos-

seint el primer unes antenes especials que permeten captar una substància específica (feromones) que emet la femella, i així poder localitzar-la.

També s'expliquen molts casos de cripsi i de mimetisme, i és particularment interessant el dedicat a l'estudi dels ocel·les de moltes papallones, que tal com es demostra perfectament en l'exposició imiten amb un sorprenent èxit els ulls dels llangardaixos amb l'objectiu d'evitar així els depredadors. A més, a l'igual que amb la part de malacologia, s'ha disposat d'una zona on s'exposen els insectes valencians més freqüents, cosa que permetrà a molts aficionats localitzar els insectes que tantes voltes han observat.

Una part molt interessant del Museu del Medi Ambient és la dedicada a l'observació d'animals vius. Així, es pot contemplar en aquest moment un aqüari on figuren molts insectes d'aigua, com és el cas del ditisc, de la notonecta, etc. També trobem un terriari amb un gran nombre d'escarabats, i pròximament s'instal·laran panderoles tropicals i escorpins africans. Però, probablement, el que més crida l'atenció d'aquesta secció és el preciós apiari situat en una estança a part, que permet estudiar les abelles en la seua bresca, observar les seues evolucions, i fins i tot veure-les entrar amb les potes posteriors farcides de nèctar. Una sèrie de

textos expliquen la vida de les abelles, l'origen de la mel, i les tècniques dels apicultors per a obtenir-la. Els xiquets, a més, podran descobrir mitjançant l'ús d'una lupa binocular automàtica les formes dels més petits insectes, que generalment tenen estructures molt més esgarriadores que els grans. La projecció d'un vídeo explicarà el cicle biològic de tots aquests animals, com també altres temes relacionats amb l'ampli món de la natura. També hi figura en l'ànim dels organitzadors la possibilitat de realitzar conferències, col·loquis, etc., sobre diversos temes de la natura.

Això no obstant, les condicions econòmiques en què es troba el Museu del Medi Ambient són molt precàries. A l'igual que molts altres museus valencians (com és el cas del Museu Paleontològic i del Museu del Carne) es troba pràcticament oblidat per l'administració, quan és tan evident la necessitat d'un museu d'aquestes característiques. Potser ens fa falta una Ciutat de la Ciència, però crec que el primer que cal fer és protegir el que ja tenim. Malauradament això poques voltes s'ha fet en aquest país: s'estimen més les grans obres que les petites reformes. I fins que la immensa i pomposa obra es realitza, la misèria més trista s'apodera del nostre patrimoni cultural.

Martí Domínguez Romero