

*George y Mildred, Flash Gordon, Pan comido i Cagney y Lacey* es passaran en la versió en castellà i només dues, *Phyllis i Els Borja* doblats al valencià. La proliferació de serials en castellà és conseqüència, segons la direcció de la TVV, de la impossibilitat de doblar-les al valencià per falta de professionals i d'infraestructura, tot i que els estudis de doblatge que hi ha a València han denunciat el retard amb què la TVV els ha lliurat els originals per a doblar-los i la manca de previsió, ja que malgrat que de fa molts mesos se sabia que Canal 9 començaria a emetre el 9 d'octubre, no s'ha enllestit un estoc suficient de material doblat per a cobrir ni tan

sols el curt període d'emissions inicial.

La Televisió Valenciana naix, doncs, amb complex d'inferioritat, controlada i bilingüe. Contradiu per la via dels fets consumats les promeses fetes pel president Joan Lerma que seria totalment en valencià i l'exigència de milers i milers de ciutadans que han exigit que la TVV emetera en la llengua del país tota la programació. Després que ha deixat d'emetre TV3 al País Valencià, l'oferta televisiva en la llengua pròpia s'ha reduït radicalment, ja que enfront de l'aclaparadora oferta en castellà dels dos canals de TVE, la TVV només significa un grau mínim de compensació. I d'ací a alguns mesos, quan arriben les

televisions privades, la preponderància del castellà serà ja absoluta.

Aquesta situació s'arriba per la política regressiva del president Lerma, per la por del mateix president a les reaccions crítiques dels sectors anticaltanistes i pel projecte dissenyat pel director de la RTVV, Amadeu Fabregat, el qual opta per un canal complementari —un més— dòcil al govern autonòmic, sobretot, que suscite poques crítiques. Una televisió arrelada al país, diferent, competitiva, crítica, enriquidora culturalment i lingüísticament, vertebradora d'aquest país és un somni massa fantàstic per a Joan Lerma i Amadeu Fabregat. □

MÉS DE 4.500 MILIONS PER A L'EDIFICI DE LA TVV

## El castell d'Amadeu, a punt

Després de dos anys i mig de treballs i amb diverses modificacions respecte al projecte original, l'edifici de la TVV ha quedat enllestit a Burjassot, i preparat per a ser utilitzat plenament pels seus usuaris.

Jordi Sebastià

**E**l passat primer de juny es va efectuar la recepció oficial de l'obra i les instal·lacions tècniques del centre de producció de programes de la Televisió Valenciana a Burjassot. Finalitzava, així, a falta de les liquidacions finals, una de les obres més ambicioses realitzades per la Generalitat valenciana.

Malgrat els diversos reajustaments que ha sofert el pressupost respecte a les adjudicacions inicials, el cost final de tot el projecte, al voltant de 4.500 milions de pessetes que podrien allargar-se en 300 amb les liquidacions, ha quedat dins les previsions que la Generalitat havia efectuat. El projecte és obra del *consulting* Cast-Telling, coordinat per Luis Sanz, que s'encarregà també de l'enginyeria i de la direcció d'obra, malgrat que aquesta quedava supeditada en el contracte a la realització efectiva de la RTVV, que aleshores no es veia gens clara.

Pel gener de 1987 s'adjudicà l'obra civil, la construcció de l'edifici, a la unió temporal d'empreses DYCTEVA, Dragados y Cubiertas-Televisión Valenciana, per un pressupost de 1.389,6 milions i un termini de construcció de 15 mesos. L'oferta era, sens dubte, la millor, perquè representava la unió de dues de les empreses més fortes del sector i una baixa de tres mesos en el temps demanat per la presidència de la Generalitat i de 226 milions respecte al



Encara faltava l'arc que tant ha retardat les obres.

preu de licitació. És significatiu que l'obra s'adjudicà a la constructora abans que el *consulting* Cast-Telling obtinguera la direcció d'obra, cosa que fa pensar que aquest no participà en l'elecció i per tant desconeixia els plans de la constructora.

Pel març de 1987 es realitzava la primera reforma del pressupost, de 169,4 milions, que deixava ben palesa la impossibilitat d'ajustar-se a l'adjudicació inicial i de respectar uns preus i uns terminis que, per a tots els implicats consultats, tant en presidència de la Generalitat com en la direcció d'obra, eren absolutament irrealistes. Pel novembre de 1988 es va afegir una segona ampliació, de 281,6 milions de pessetes, que

situava el cost en 1.840,6 milions.

El resultat final, amb revisió de preus, despeses d'aigua, gas, etc., i unes obres complementàries motivades per les demandes d'Amadeu Fabregat en ser nomenat director general de l'ens RTVV, és de 2.086,5 milions i una durada de 30 mesos, just el doble del previst.

Les causes que han motivat aquest retard són diverses. A més de la primera descoordinació entre la direcció de l'obra i la constructora, Francisco Vercher, cap d'obra, manifesta la dificultat tècnica de l'edifici, la torre de 60 metres, que va ser alçada en 18 dies i «sobretot l'arc, de més de 70 metres i que ha resultat realment complicat de



## Un edifici emblemàtic i tecnologia punta

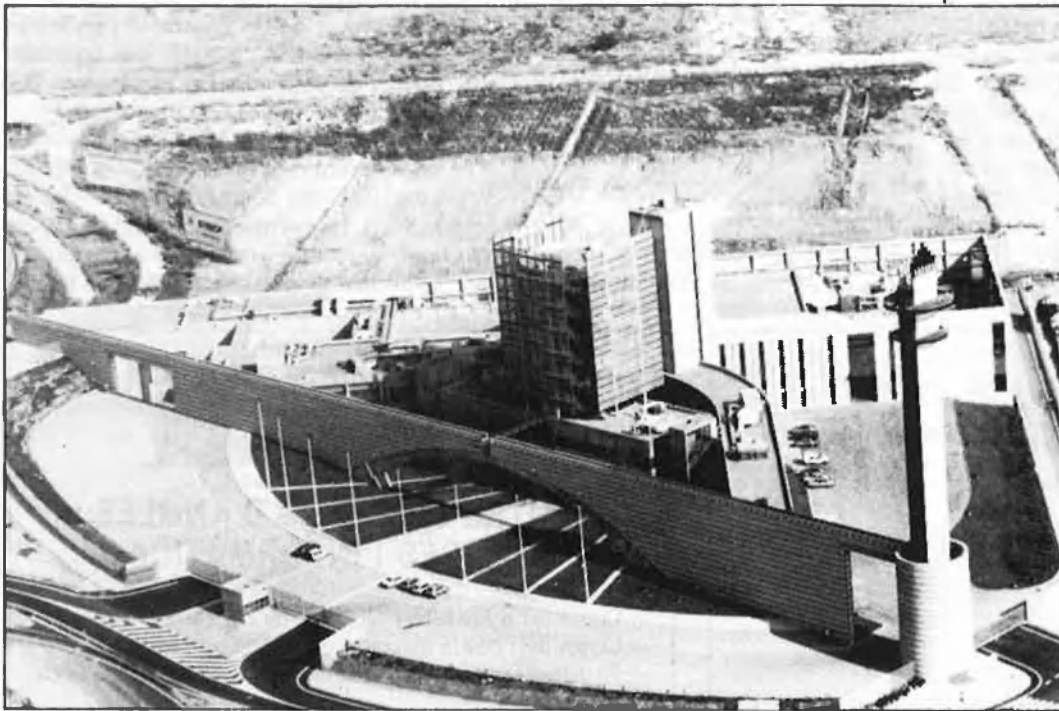
**L**a relació usual en aquests projectes entre els pressupostos de l'enginyeria i els equipaments tècnics i els de l'obra civil és de 2 a 1, però en el cas de la TVV l'enginyeria només supera en uns 250 milions el cost de la construcció. La raó és ben evident: l'edifici de la TVV és més que un edifici funcional i molts dels seus additaments són purament decoratius, entre els quals el famós arc que tants problemes causà. Hi havia una voluntat institucional ben clara de construir un edifici singular que poguera representar, fins i tot esquematitzar com a logotip, la Televisió Valenciana.

Segons Luis Sanz, «l'edifici ha resultat bé, és cert que en les darreres pluges trobarem goteres, però això és natural i ens permetrà eliminar-les ja i a més, el més important és que no entrà gens d'aigua pels fonaments».

Sobre una superfície de 14.000 metres quadrats, l'edifici conté un estudi de 800 metres, un de 400, un de 200 destinat a informatius i un locutori de continuïtat de 50 metres. En total hi haurà 16 cadenes de càmera de l'empresa Ikegami, que permeten l'intercanvi total entre les diferents classes, d'estudi, lleugeres i portàtils.

L'estudi central té unes grades flexibles, telescòpiques, i unes característiques que el fan ideal per a l'execució de programes d'espectacles, especialment musicals i concursos. Altres produccions, com la dels dramàtics, queden en unes condicions una mica inferiors.

Per als informatius, la TVV tindrà 13 càmeres amb gravadores incorporades i 6 grups de muntatge, gravació i reproducció. Tot l'arxiu i la recepció de les notícies d'agència estaran automatitzats i funcionaran amb elements informàtics que en conjunt situaran els equipaments de la Televisió Valenciana entre els capdavanter. □



*El pressupost per a equipament i instal·lacions tècniques ha pujat a 2.312 milions.*

realitzar» i també algunes interferències entre la instal·lació dels equipaments electrònics i la construcció. DYCTEVA ha subcontractat vora 200 empreses per la construcció de diferents parts de l'edifici i, com és pràctica habitual en els grans projectes, amb preus a la baixa respecte a l'adjudicació feta per la Generalitat, amb la qual cosa s'aconsegueix un benefici actuant únicament com a mitjancer.

Per a l'equipament electrònic i les instal·lacions tècniques, el pressupost, dividit en onze lots, ha pujat a 2.312 milions. Això permet a la Televisió Valenciana disposar d'uns equipaments situats entre els millors d'Europa i, com manifesta Luis Sanz, «a molt bon

preu, perquè en el moment de fer la compra hi havia molt poca demanda en el mercat i aconseguirem retallar-la prou; això va permetre fer adquisicions que no estaven previstes al principi per tal d'aprofitar-se'n i dotar així el centre d'un equipament a l'última». Entre aquest material addicional destaca un magnetoscopi BCN d'una polzada B, que permetrà rebre directament els productes de TVE, que és l'única televisió que encara utilitza aquest sistema, que en tot Europa ha estat substituït per la polzada C. Això pressuposa una alfluència de productes de TVE cap a la nova TVV.

Quan, pel maig de 1988, Amadeu Fabregat és nomenat director general

de la RTVV, el client virtual de l'edifici canvia i, per tant, el projecte d'utilització. La nova Direcció General de l'ens demana uns canvis en l'estructura de l'edifici que augmenten en 92 milions el pressupost i ocasionen un nou retard. Les modificacions, a banda d'algunes decisions puntuals d'Amadeu Fabregat, com ara canviar-se el despatx de la vuitena planta a la quarta, responen al fet de portar tota la direcció general de l'ens RTVV a l'edifici. Això implica una reestructuració del model de funcionament previst per Ma. García Lliberós (que preveia una Direcció General simplement coordinadora i dues societats autònomes ben fortes: TVV i Ràdio Autonomia Valenciana RAV), per un altre molt més centralitzat on la direcció de RTVV intervé en tots el processos, fins i tot en producció, i l'autonomia de TVV i RAV és només nominal. La reestructuració de l'edifici ha fet que alguns espais previstos com a ampliables en el projecte queden ja ocupats i que les instal·lacions queden utilitzades al màxim ja d'eixida. Els aparcaments han quedat ocupats per oficines i menjadors i mentre es construeixen els nous, els cotxes ocupen els marges dels accessos. □

TVV INTENTA FER-SE LLOC EN EL MERCAT PUBLICITARI

## Per un grapat d'espots

La publicitat, el manà de les televisions, obsessiona ja els directius de la TVV. Amb unes tarifes a la baixa tracten d'aconseguir un bon tros del pastís publicitari. Els estudis d'audiència, però, seran els encarregats de situar l'oferta al seu lloc.

Albert Vicent

Un automòbil de la marca Renault serà l'encarregat d'inaugurar l'autopista publicitària de la TVV el pròxim 9 d'octubre. Serà el primer signe públic que demostrarà que l'engrenatge comercial del canal autòmic està en marxa. Pels 45 segons que durarà l'espots, TVV ingressarà dos milions i mig de pessetes a càrrec de l'empresa madrilenya Iniciativas de Medios, la qual va guanyar l'adjudicació del primer anunci en subhasta, com ja va fer amb motiu de la inauguració de la televisió autònoma andalusa, Canal Sur.

Un preu excepcional que contrasta amb les tarifes de publicitat ordinària

que Radiotelevisió Valenciana ha establert per a aquesta primera etapa de funcionament. Així, el departament comercial de la TVV ha estipulat que 20 segons en les franges horàries de major audiència tenen un cost de dues-centes mil pessetes. Tota una ganga si les comparem amb les set-centes mil pessetes que pel mateix concepte factura actualment la TV3.

El sector de les empreses publicitàries no ha dubtat a qualificar aquestes tarifes de «salvatges», alhora que les justifiquen com una maniobra de l'ens autòmic d'introduir-se amb força en un mercat en el qual han de competir amb TVE, les companyies privades de ràdio i la premsa escrita. Un pastís molt ajustat que encara registrarà l'aparició de més aspirants quan les ca-



Centre  
**Carles Salvador**

### CURSOS PER CORRESPONDÈNCIA

#### 1. Llengua i Literatura:

- Curs d'Iniciació.
- Curs d'Iniciació (per a castellanoparlants).
- Curs Bàsic.
- Curs Progressiu de Llengua.
- Curs de Professorat.

#### 2. País Valencià:

- Geografia i Història del País Valencià.

Matrícula oberta tot l'any, tret del mes d'agost. Per a més informació, adreçe-vos al

**Centre Carles Salvador**

Moratín, 15, 6a. 46002-València



### CENTRE D'ESTUDIS D'ANGLÈS, FRANCÈS I INFORMÀTICA

- Cursos per a ADULTS i XIQUETS de 2 i 3 hores setmanals.
- Cursos INTENSIVS trimestrals de 6 hores setmanals.
- Preparació i matriculació per als exàmens lliures de l'Escola Oficial d'Idiomes.
- Horaris de matí, vesprada i nit.
- Grups reduïts.
- Professors nadius i titulats.

#### INFORMÀTICA

- Ordenador per alumne des del primer dia (IBM i compatibles).
- Grups de 2, 3 i 6 hores setmanals.
- Cursos de programació BASIC, PASCAL i COBOL.

#### MECANOGRAFIA (només a la acadèmia de Campanar)

- Horari de matí, vesprada i nit. Grups molt reduïts. Atenció molt personalitzada.

Per a més informació crideu o personeu-vos en:

**Central:** Garrigues, 2, baix. 46001 València. Tel. 352 21 02.

**Sucursal:** Gravador Enguïdanos, 51

(cantó Vall de la Ballestera). Campanar. Tel. 347 12 84.