

## El mateix mar de totes les illes

### Illes Columbretes.

*Posició geogràfica: 36 milles de la costa de Castelló.*

*Lat.: entre els paral·lels 39° 51' i 39° 55' latitud nord.*

*Long.: entre els meridians 0° 40' i 0° 42' longitud est.*

*Agrupades en quatre grups d'illes separats per canals de 50 a 70 metres d'aigua i formats pel Columbret Gran o Illa Grossa i altres illots que reben els noms de Ferrera, Foradada, Bergantí, Cerquero, Churruca, Espinosa, Navarrete, Bauzà, la Sinyoreta, Montcolibre, el Mascarat, Valdés, Logo, Méndez Núñez, Jorge Juan, Piedra Joaquín, Mendoza, Patino i Ulloa.*

*Superfície: 600 hectàrees, de les quals tan sols 15 són emergides.*

*Població: deshabitada.*

*Declaració: Parc Natural.*

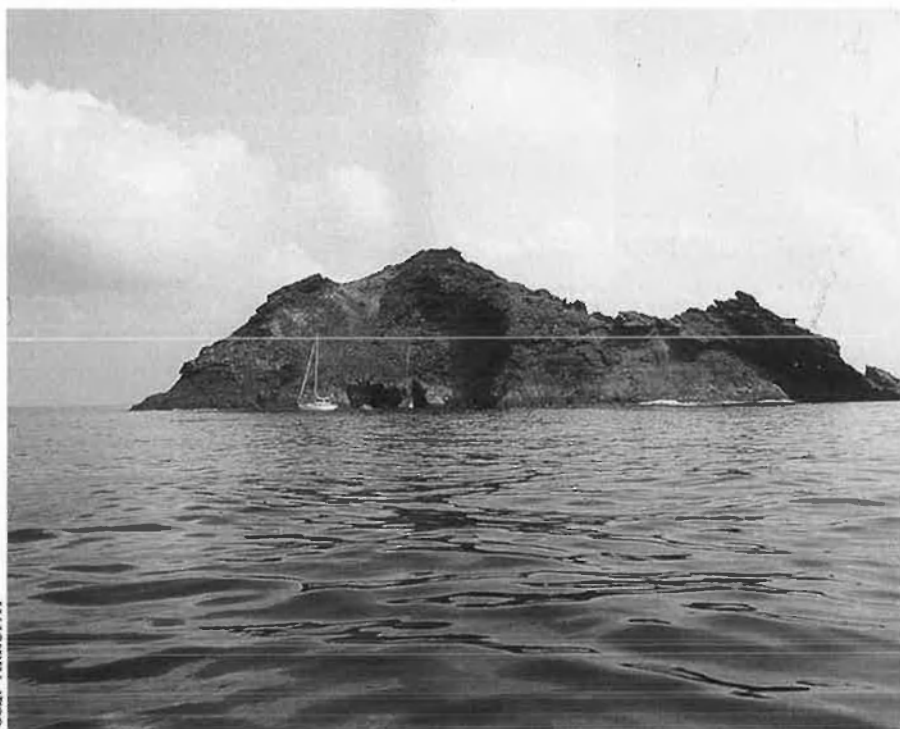
**E**ls geògrafs de l'antiga Roma els adjudicaren el nom d'Illes Serpentiàries. Abans, els grecs les havien agrupat amb les Ophiüses. Però on realment haurien d'aparèixer les illes Columbretes és en les descripcions de Stevenson, rebent algun vaixell a la recerca d'un tresor inexistent. I és que la història no ha fet justícia a aquest grapat d'illots volcànics escampats enfront de la costa de Castelló per la mà d'algun déu mitològic que, en un moment d'ira, va decidir fer dels seus pobladors fills del verí i del foc.

De l'illa Grossa, la més gran i septentrional, fins a l'illa Baleato, els Columbrets queden a 33 milles de la costa, trencant un imaginari itinerari amb les Balears com a destinació final i deixant sobre la cartografia noms com el Mascarat, la Sinyoreta, La Ferrera o la Foradada.

Fent honor al seu nom —Columbret remet a colobra, del llatí *columber*—, l'arxipèlag serpenteja per la Mediterrània amb el Columbret Gran com a cap visible de les més de 25 formacions volcàniques que juguen a ser engolides pel mar de manera que tan



JOSEP ARRUFAT



JOSEP ARRUFAT

sols una quinzena apareixen visibles als ulls del navegant.

De fet, les serps foren els primers habitants d'una terra poc amable amb els visitants i ja els encarregats de construir el faro, sent Isabel II reina d'Espanya, es van veure impotents davant tot un exèrcit de rèptils, de manera que fou enviat al Columbret Gran un contingent de condemnats a mort per tal que exterminaren els ofidis a canvi d'una reducció de la condemna. Tots dos exèrcits, ofidis i ga-

liots, sofriren baixes sense que la victòria definitiva es decantara cap a ningú dels dos bàndols. Així les coses, els presidiaris van ser retirats i substituïts per un ramat de porcs que, immunes al verí dels rèptils, aconseguiren posar fi a la plaga.

No fou així, però, amb els escorpins, tan nombrosos al Columbret Gran que estudis recents parlen d'una concentració de tres exemplars per metre quadrat, la qual cosa, segons contenen les cròniques particulars, va

ques, però, foren les pesques incontrolades, les visites indiscriminades i els bombardejos de l'armada nord-americana i l'aviació espanyola. Perquè la història més recent d'aquestes illes fa olor al fem que deixaren els visitants que hi arribaren a colp de taló, i té el tacte de la pedra castigada per les proves de tir de tots dos exèrcits, com bé ho demostren les bombes incrustades a l'illa Foradada que les aigües transparents deixen veure, en un fons marí on el coral roig ha estat saquejat.

Ara, un any després de ser declarats Parc Natural, els Columbrets intenten esborrar el seu passat i sintonitzar amb uns nous temps més propicis per a l'ecologia. La presència de biòlegs encarregats de fer un cens exhaustiu de la fauna i les visites de l'exèrcit verd de Green Peace les han convertides en un símbol, un més, de la Mediterrània. Un es conformaria que l'arxipèlag tornara a ser el que ha estat al llarg dels segles, un simple lloc de pas per a les aus migratòries que dues vegades a l'any, a la primavera i a la tardor, viatgen de les maresmes del sud de França a l'Albufera de València. □



JOSEP ARRUFAT



JOSEP ARRUFAT

*Els romans les anomenaren Serpentàries, perquè de fet les serps foren els primers pobladors.*

obligar els farers i les seues famílies a posar les potes dels llits dins de poals amb aigua per a impedir els atacs dels aràcnids.

I és que els Columbrets conformen un escenari propici per a la ficció i, ja el 1787, el brigadier de la Reial Armada Vicente Tofiño de San Miguel, el cognom del qual batejà el principal accés de l'illa gran, port Tofiño, parlava dels illots com un reducte «donde los galeotes Xabeques de los moros se han valido para ocultarse y hacer sus piraterías». Pirates primer, i contrabandistes després, han estat protagonistes d'històries que avui tan sols perviuen en la tradició oral i que donen a l'arxipèlag un aire fantasiós que contrasta amb la trista realitat.

Ni pirates ni contrabandistes degueren fer heroïcitats en el braç de mar comprès entre el cap del Tabac i la punta del Migjorn. Més prosai-

## Illes Medes

*Localització: 1.500 m. des del port de l'Estartit a l'embarcador Meda Gran.*

*Posició geogràfica: (Centre Meda Gran). Lat.: 42°02'55" Nord.*

*LOg.: 3°13'30" Est de Greenwich.*

*Orientació de les Illes: Del nord-oest al sud-est.*

*Zona protegida: 509.405 m2.*

*Illes: la Meda Gran, la Meda Xica, el Carall Bernat, els Tascons Grossos, el Medallot, els Tascons Petits, les Ferranelles, altres illots.*

*Vents dominants: Vents moderats o forts amb una freqüència igual o superior al 20%, d'octubre a abril, amb domini de la tramuntana (N-NO). Brises o vents fluïxos dominants de maig a setembre, amb domini del garbí (S-SO).*

*Declaració: Parc Natural.*

Les illes Medes s'han caracteritzat des de temps remots per haver refusat l'assentament humà en el seu rocam. Les primeres troballes arqueològiques són de l'època de la colonització grega de Roses (àmfores, rodes de molí manuals, trossos de càn-tirs...). Sembla que ja aleshores s'explotava la pedrera de guix que dona nom a la punta NO de la Meda Gran. Possiblement l'illa va ser una necrópolis, ja que, també a la Meda Gran,

s'hi ha trobat lacrimatoris de fang i vidre i ossos humans. A l'edat mitjana les illes van servir de refugi a pirates procedents dels llocs més diversos, ja que la seva situació estratègica els permetia saquejar les poblacions de la costa i els masos de l'interior. Per defensar-se i posar fi a aquest vandalisme Martí l'Humà va fer construir un monestir de cavallers del Sant Sepulcre, però, d'una banda, els costos de les obres de la fortificació i, de l'altra, l'aridesa natural del lloc, van fer que el seu intent no reeixís. Amb tot i això, les Medes van tenir molt de protagonisme en els conflictes bèl·lics. Després que els genovesos en van cremar unes dependències el 1442 i que la capella de Sant Miquel i el conjunt d'edificis va desaparèixer el 1552 quan es va enfonsar la punta occidental de la Meda Gran, a la fi del segle XVIII els francesos van establir-hi una fortificació, durant la Guerra

Gran, que més tard va ser conquerida pels anglesos i que va servir també de presó militar. En la guerra contra Napoleó els francesos s'hi van tornar a instal·lar i fins el 1890 s'hi va mantenir un destacament militar, més simbòlic que efectiu. Actualment encara es veu el far, construït en època d'Isabel II, amb la característica silueta de la seva torre sobre els habitatges dels antics faroners. El far estava a càrrec d'unes famílies de torrers i funcionava amb petroli i una metxa; però des que el 1930 s'hi va instal·lar el nou far automàtic, que funciona amb energia solar, les Medes van perdre els seus darrers habitants.

El Departament d'Agricultura, Ramaderia i Pesca de la Generalitat va iniciar el Pla de Protecció de les Illes (1983-1985), per prohibir-hi la pesca i l'extracció de recursos marins en tot el seu litoral.

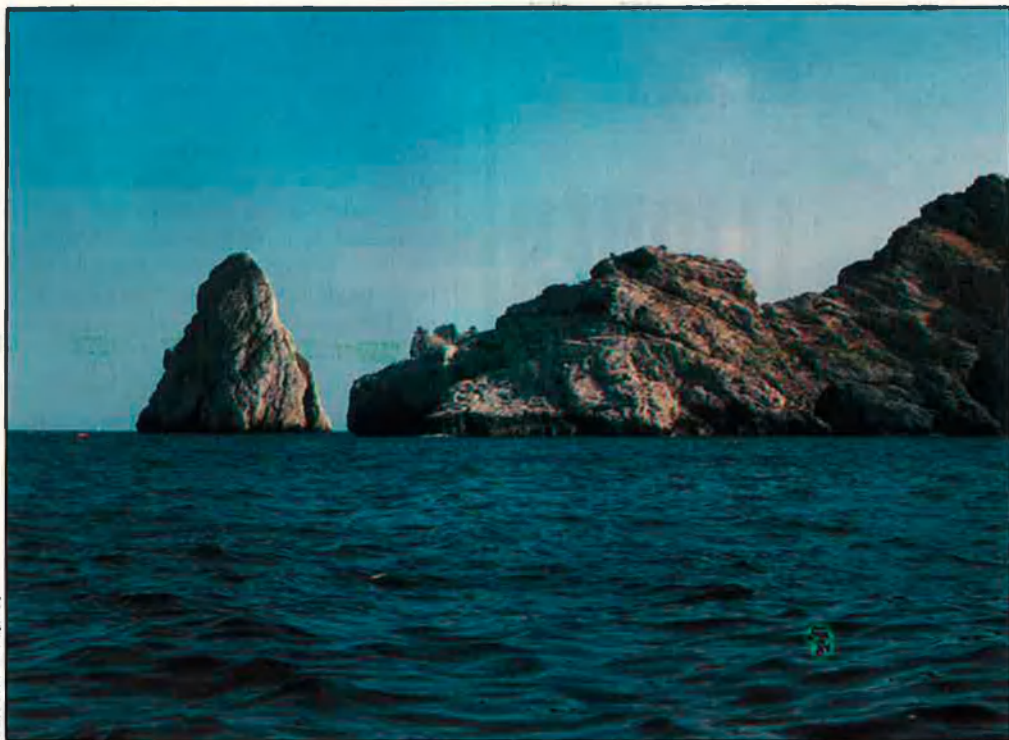
La riquesa de recursos marins de les

Medes ha estat explotada durant molts anys pels pescadors i pels corallers. A partir del moment en què es va començar a practicar l'escafandrista autònom, l'activitat en tota la costa es va intensificar fins al punt de fer perillar el coral i la fauna marina de les illes. Inicialment, el Pla de Protecció no va ser ben acceptat pels pescadors, que veien com els caladors on havien pescat tota la vida els quedaven vedats, i per això van demanar unes contraprestacions a la Generalitat, ja que la forta tramuntana que sovint bufa a l'Estartit no permet que puguin sortir a pescar gaire més lluny de les illes. Després d'haver intentat controlar la zona amb boies que delimitaven l'àrea preservada, veient que no eren efectives, la Direcció General de Pesca Marítima de la Generalitat va destinar un vehicle aquàtic a vigilar i controlar que ningú no pugui continuar espoliant i destruint la riquesa



CLAUDI VALENTI

La Meda Gran.



natural de les Medes. A més, aquest patruller coordina tota la informació que li subministren els ecologistes i tota la gent interessada a preservar el parc natural. □

### Sa Conillera: El perfil de l'illa

*Nom: Sa Conillera.*

*Localització: És davant la badia de Portmany, entre el Cap Blanc, al sud, i Es Cavall, al nord, a una distància de 2.125 m.*

*Extensió: 100 Ha.*

*Població: Deshabitada. Pertany al terme municipal de Sant Josep de Sa Talaia.*

**F**ins a una època relativament recent, Eivissa i Formentera romanien unides. Ara, l'estret que les separa, els Freus, és tot d'illots i fons marins que alteren el ritme de la mar. La calma de l'aigua és solcada pel vol d'alguns ocells que cerquen el recer de les roques, vora els penya-segats. Retalls de vegetació, verd de pins i de mates, destaquen en una extensió reduïda de roques i d'arena.

Entre l'illa blanca d'Eivissa, que té una constitució geològica, material i estructural molt pròxima a la Serra de Tramuntana de Mallorca, i Formentera, similar al Migjorn menorquí o a la plataforma calcària meridional de Mallorca, les altres illes de les Pitiüses s'escampen com un ventall de terra.



Sa Conillera.

Es Vedrà, S'Espartar, Ses Bledes, Sa Conillera, Ses Margalides, Murada, Tagomago, S'Espalmador i S'Espardell són els illots més notables.

Davant la badia de Portmany trobem una de les illes més extenses del conjunt. Es tracta de Sa Conillera, que pertany al terme municipal de Sant Josep de Sa Talaia i que s'obre en un recer que la roca ofereix als pocs que hi arriben. Un racó per al repòs enmig de la mar. Diuen que l'absència d'ornaments, de joies i sedes, era el tret que reflectia, en temps antics, l'austeritat de pensament i la voluntat de vida pura dels escollits pels déus. Potser per això mateix l'aridesa

és la principal característica d'aquestes terres.

El mot *Pitiüses* és d'origen grec, i vol dir l'illa dels pins. Perquè a pesar de la poca vegetació, els pins destaquen pertot arreu i no trobem, en canvi, alzines, l'arbre més freqüent a Mallorca. Sa Conillera, gairebé erma, allarga el cos nu en una aigua transparent. Diuen que del ventre d'aquesta illa va nàixer un guerrer, ja fa molt de temps. Els homes expliquen la seva història, i imaginem el rostre de l'heroi. Era cartaginès i es deia Hanníbal, i abandonà aquell paratge abillat amb la força de les roques.

Gairebé no hi ha arbres ni plantes