

200 KM. DE CANONADES A PUNT PER TRANSPORTAR 4 METRES CÚBICS PER SEGON

L'Ebre ja arriba a Cunit

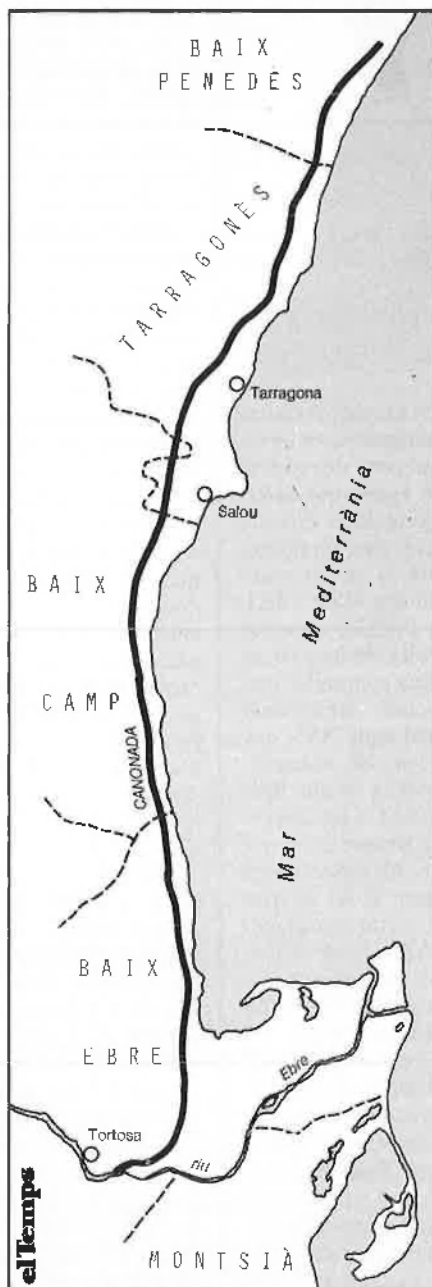
El passat 31 de juliol va entrar en funcionament el minitransvasament de l'Ebre. L'obra, destinada a calmar la set en tota la zona costanera de Tarragona, ha estat possiblement el projecte d'enginyeria més ambiciós que s'ha empès a Catalunya durant la present dècada, però la presència de dos centrals nuclears a la ribera del riu, també l'han convertida en la més polèmica.

Jaume Moreno

La promulgació de la Llei 18/1981 sobre Actuacions en Matèria d'Aigües a Tarragona va suposar el punt de partida del minitransvasament de l'Ebre. La finalitat d'aquesta obra és la de trobar una solució a un problema endèmic, com és la distribució d'aigua de qualitat a les comarques tarragonines, especialment en la seva zona costanera, on l'aigua que surt per les aixetes mai no s'ha pogut fer servir per a cuinar o per a beure, perquè és salada. Els problemes de la mala qualitat de l'aigua i les seves restriccions van molt més enllà de les incomoditats que poden patir els usuaris, i tenen una repercussió important en tots els camps econòmics, especialment en la indústria turística de la Costa Daurada, on a l'estiu, l'època en què la sequera és més gran, es pot arribar a duplicar la població.

La presència de possibles elements radioactius, especialment de triti —una forma inestable d'hidrogen en la qual cada molècula està formada per tres àtoms—, originats artificialment per les indústries nuclears presents a la vora de l'Ebre, han alarmat una bona part de la població. Les anàlisis fetes per la Generalitat de Catalunya, en virtut d'un acord signat amb el Consejo de Seguridad Nuclear (CSN), demostren que les aigües del riu compleixen en tots els seus trams amb els criteris de potabilitat recomanats per l'Organització Mundial de la Salut (OMS) i que l'increment de risc radiològic originat artificialment per les centrals nuclears d'Ascó sobre el fons radioactiu natural del riu és «insignificant i no justifica la restricció de l'ús habitual d'aquestes aigües».

Segons la professora del departament de Química Analítica de la Universitat de Barcelona, Gemma Rouret, responsable de supervisar les anàlisis fetes per la Generalitat, «el triti és un



dels molts elements radioactius naturals que es poden trobar a les aigües de qualsevol riu, on també hi ha potasi-40 o carboni-14». El triti es forma a la atmosfera, i allà compon molècules

d'aigua en barrejar-se amb l'oxigen, i cau sobre el llit dels rius amb les pluges. Aquest material també pot obtenir-se de manera artificial, encara que, segons la professora Rouret, «no l'han de produir exclusivament les indústries nuclears».

La professora Rouret assegura que cap de les anàlisis que ella ha supervisat supera els marges de potabilitat marcats per la llei. Per contra, el partit ecologista Alternativa Verda i les Comissions Cíviques de Defensa de la Qualitat de l'Aigua, han realitzat algunes proves de les quals es desprèn que l'aigua de l'Ebre, recollida passades les centrals d'Ascó, està contaminada radioactivament.

Alternativa Verda va realitzar anàlisis dels fangs del llit del riu al seu pas per Mora d'Ebre. El resultat va donar mostres de la presència de dos isòtops de cesi i altres dos de cobalt que són el resultat de la fissió nuclear i que no es troben a la terra en estat natural. Per la seva banda, els Comitès Cívics van encarregar a una empresa francesa una anàlisi sobre la presència de materials radioactius en éssers vius, com algues i molses, abans i després d'Ascó. El resultat va ser que les quantitats de cesi, cobalt i iode, passaven de ser indetectables a estar presents d'una manera important a l'interior d'aquests organismes.

La professora Rouret es mostra escèptica dels resultats d'aquestes anàlisis i assegura que «caldria veure de quina manera han extret les mostres». Gemma Rouret afirma que «les aigües de tots els rius tenen en suspensió tot un seguit de partícules que provenen del seu llit i que són radioactives, si a l'hora de fer les anàlisis de l'aigua no filtrem aquestes partícules, els resultats queden completament desvirtuats». D'altra banda, també critica durament que es faci una anàlisi dels fangs «quan tothom sap que allà és on es depositen els elements que estan en suspensió

dins del riu i per tant és on es poden detectar més partícules radioactives».

La professora Rouret atribueix els nivells de radioactivitat trobats en les anàlisis fetes per Alternativa Verda a «la gran riquesa en potasi dels sediments de l'Ebre», a més, posa en dubte que es pugui trobar una quantitat important de triti en els fangs, ja que aquest material no es troba en un estat sòlid i desapareix de les aigües no superficials.

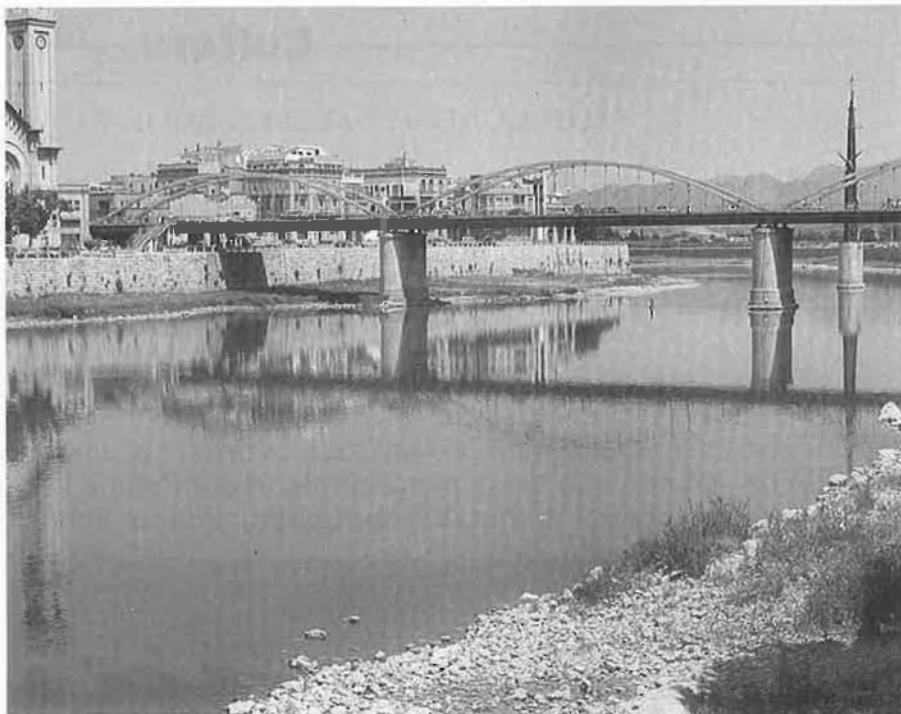
A més de la Generalitat de Catalunya, també realitzen programes independents sobre la qualitat de les aigües del riu Ebre el CSN i el Centro Estatal de Experimentación (CEDEX), com també la central nuclear d'Ascó mateix. Cap d'aquestes xarxes ha registrat d'una manera continuada a les seves anàlisis una contaminació nuclear a les aigües de l'Ebre per sobre de les exigències de l'OMS. L'única alarma es va donar a l'altura de Flix com a conseqüència d'una concentració de mercuri per damunt dels límits habituals. No obstant això, la resta de valors referents a metalls també es troben dins dels límits de valors.

Un altre punt de referència quant a la qualitat de les aigües són els hidrocarburs i els pesticides, que es troben en uns valors per sota dels corresponents al tipus d'aigües superficials, malgrat el seu ús en els cultius.

Les inquietuds dels grups ciutadans

«Si un s'hi fixa, veu que han sol·licitat cabals del minitransvasament un total de vint-i-dos municipis i de vint empreses. Una d'aquestes, REPSOL, és l'entitat que més aigua ha demanat». Amb aquest argument, les Comissions Cíviques per la Defensa de la Qualitat de l'Aigua que han anat proliferant per tota la província de Tarragona en els darrers temps, volen demostrar que la principal raó del minitransvasament de l'Ebre no ha estat tant dotar d'una aigua de qualitat la població, com proveir les empreses químiques d'un líquid que els és necessari per a expandir-se.

Aquestes agrupacions ciutadanes asseguren que les anàlisis fetes per l'administració són insuficients perquè es limiten a detectar la presència o absència de determinats materials en l'aigua, però en cap moment s'ha estudiat la interacció entre els diferents materials que se n'han trobat i les possibles conseqüències per a la salut humana. D'altra banda, les Comissions Cíviques també critiquen el fet que les gràfiques dels mesuraments de la radioactivitat fetes per la Generalitat de Catalunya



L'Ebre, al seu pas per Tortosa.

Municipis i indústries que han sol·licitat cabals

Municipis	Indústries
<ul style="list-style-type: none"> • Almoster • Altafulla • Calafell • Cambrils de Mar • Castellvell del Camp • Constantí • Creixell de Mar • Cunit • Maspujols • Mont-roig del Camp • El Morell • La Pobla de Mafumet • Reus • Riudoms • Roda de Berà • La Selva del Camp • Tarragona • Torredembarra • Vandellós • El Vendrell • Vila-seca i Salou • Vilallonga del Camp • Vinyols i Els Arcs 	<ul style="list-style-type: none"> • Aiscondel • Asfaltos Españoles, SA • Basf Española, SA • Bayer Hispania Industrial, SA • Butano, SA • Carburos Messer Griesheim, SA • Cobega, SA • Cindasa • Distribuidora Industrial, SA • Dow Chemical Ibérica. • Energia e Ind. Aragonesas, SA • Herckelbout Dawson, SA • Hifrensa • Hoechst Ibérica, SA • Industrias Químicas Asociadas, SA • Inpasa • Laforest, SA • Repsol Petróleo, SA • Repsol Química, SA • Tarragona Química, SA • Unión Explosivos Río Tinto, SA

s'interrompin sovint quan augmenten els nivells de forma alarmant.

Una altra preocupació de les Comissions Cíviques són els abocaments que es fan a Flix, on es llança una quantitat important de mercuri al riu. Aquest mineral és altament tòxic; a més, l'Organització Mundial de la Salut (OMS) recomana que no es facin servir per al consum humà aigües de rius on s'han fet abocaments. El diputat al Parlament català per Iniciativa per Catalunya, Víctor Gimeno, va plantejar el

passat 14 de març una pregunta en aquest sentit al Consell Executiu de la Generalitat que encara no ha estat contestada.

Durant els darrers sis mesos, però, s'han plantejat davant la mesa del Parlament més de 800 demandes.

D'altra banda, els representants del grup parlamentari d'Iniciativa per Catalunya a la Comissió de Política Territorial del Parlament, tampoc van assistir a la reunió celebrada a mitjans de juny per tractar d'aquest tema.