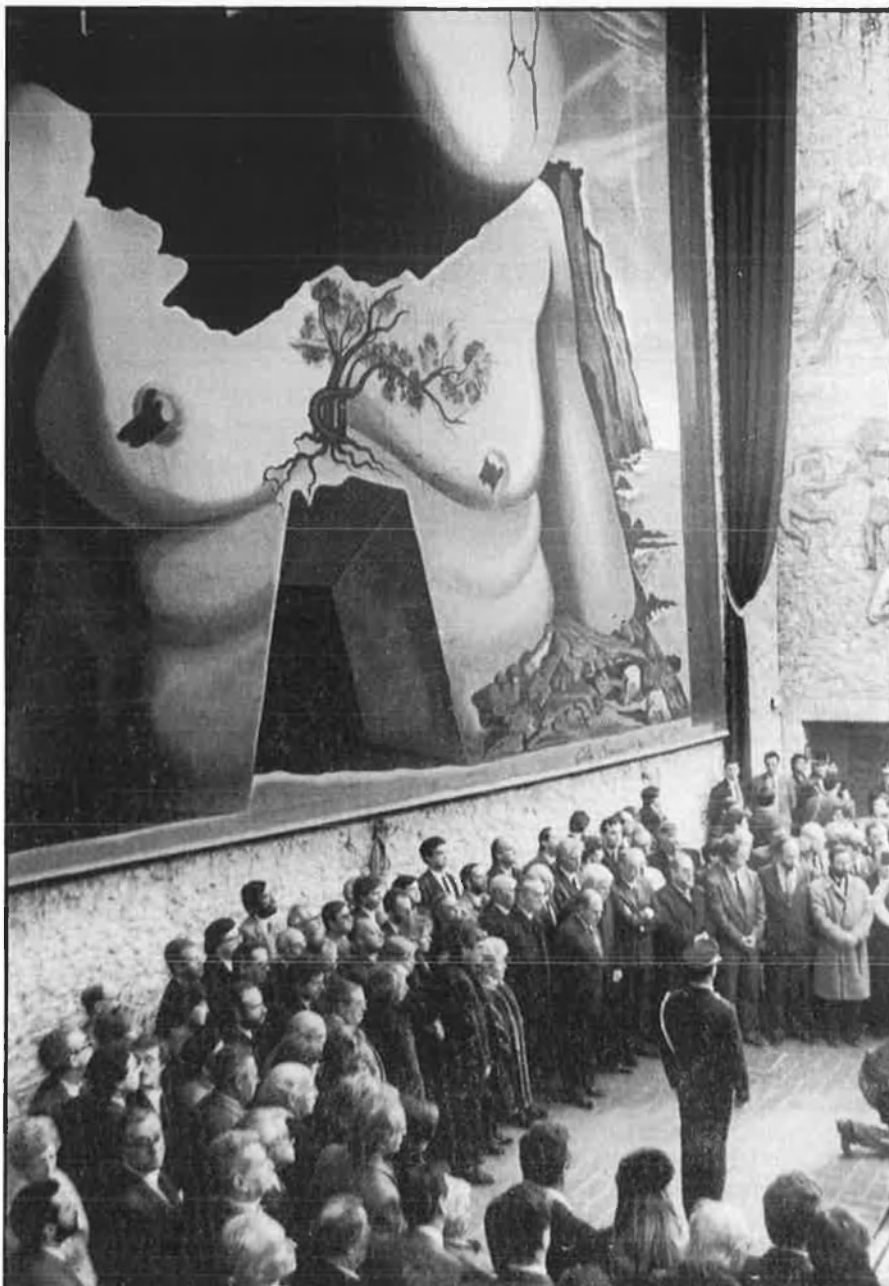


ALTERNATIVES PER A CONSOLIDAR UN PATRIMONI ARTÍSTIC

Art contemporani: un repte per a les institucions

Ja va sent hora de concebre l'Art Contemporani com a Patrimoni. Importants projectes com el de l'IVAM, el Museu d'Art Contemporani de Barcelona o la Fundació Tàpies i la Fundació Pilar i Joan Miró, a Mallorca, podrien ser una alternativa per a consolidar un patrimoni artístic que en la història més recent se'ns ha escapat de les mans, malgrat haver comptat amb figures cimeres de l'art del segle XX.



La història demostra que les nostres institucions han estat incapaces de retenir el nostre patrimoni.

Blanca Lucas

La cultura és prestigi. I això ho han après molt bé els prohoms de la nostra cultura, cada vegada més monopolitzada per les administracions públiques. Potser ja estaria bé que fos així, si no es donés el cas que es detecta una certa desconfiança per part de la població i sovint dels mateixos artistes de cara a la gestió de les institucions públiques pròpies i dels seus recursos econòmics.

La història immediata demostra que les nostres institucions han estat incapaces de retenir un patrimoni valuósíssim, mentre hem hagut de contemplar com, o bé per desconfiança de l'artista (cas Dalí) o bé per voluntat centralista del govern de l'estat (aplicació de la Llei del Patrimoni Històric a Pilar Juncosa, viuda de Miró), un grux important de l'obra dels nostres artistes ha anat engrandint el Centro de Arte Reina Sofía de Madrid.

Se'ns acudeix, és clar, l'argument econòmic: a Catalunya hem vist com, mentre el Ministeri de Cultura (segons un informe del Centre d'Estudis i Planificació publicat recentment) ha dedicat entre 1983 i 1988 vora 25.000 milions de pessetes a la Comunitat Autònoma de Madrid, Catalunya n'ha rebut 304.

Sigui quina sigui l'aportació estatal, l'espectador del que és un autèntic festival de xifres i projectes necessita començar a saber, per exemple, amb quins criteris s'invertiran els 30.000 milions que la Generalitat de Catalunya i l'Ajuntament i Diputació de Barcelona tenen previstos gastar-se en la Barcelona de 1992.

Mentrestant, veiem com en el panorama museístic els grans centres s'han integrat en el SEM (Sistema Espanol de

Museus), com és el cas de la Fundació Miró, Museu Picasso, Fundació Tàpies (o com l'IVAM, que està en tràmits de fer-ho), abans que hagi sortit a Catalunya la tan debatuda Llei de Museus. Aquesta llei en precedeix una altra, la Llei del Patrimoni Artístic i Cultural que una vegada es defineixi, curiosament haurà de modificar la Llei de Museus. La integració en el SEM no sabem exactament què pot comportar. Per a la majoria d'entitats qüestionades no és més que una possibilitat de col·laboració econòmica estatal en moments puntuals. El cert és que això està succeint mentre els governs autonòmics han estat lents a definir un marc jurídic propi. En tot cas, l'habilitat del ministre Semprún supera la dels nostres representants político-culturals. En el cas que ens ocupa, només voldríem dibuixar una panoràmica dels diferents models de museus ubicats al nostre territori i veure quina viabilitat tenen i quina alternativa de futur de consolidació de Patrimoni poden suposar alguns importants projectes.

Models institucionals: Museu Picasso i IVAM

El Museu Picasso depèn directament de l'Ajuntament de Barcelona. Inaugurat l'any 1963, fou una iniciativa d'amics barcelonins del pintor, especialment de Jaume Sabartés, que féu donació de la seva col·lecció particular a la ciutat de Barcelona. A la mort de Sabartés (l'any 1968) Picasso assumí la responsabilitat del museu, de manera que, dos anys més tard, va fer cessió de la important col·lecció que custodiava la seva família de Barcelona. És conegut, però, que Picasso mai vindria a Barcelona.

L'IVAM (Institut Valencià d'Art Modern) depèn exclusivament de la Generalitat valenciana. Potser es tracta de l'únic cas, fins ara, d'iniciativa institucional que ha comptat amb el suport dels sectors artístics i la societat en el seu conjunt, malgrat algunes rences en un primer moment.

Inaugurat el passat mes de febrer, el seu director, Tomàs Llorens (ara director del Centro de Arte Reina Sofía, de Madrid), va ser capaç de definir unes línies d'especificitat i coherència que han fet possible una col·lecció d'art contemporani (concebuda amb intencions relativament modestes) d'una gran consistència.

La Generalitat valenciana hi ha abocat aquest anys un pressupost més que generós: 1.000 milions de pessetes, 430 dels quals són per a adquisició d'obra i manteniment del museu.



RAFA GIL

Inauguració de l'IVAM amb presència de la Reina.

La Fundació Pilar i Joan Miró a Mallorca

La seva inauguració està prevista per a finals de 1990. La Fundació Pilar i Joan Miró depèn de l'Ajuntament de Ciutat i el pressupost municipal per a Cultura (40 milions) inclou el de la Fundació. Aquesta va ser creada en vida de Miró per voluntat del pintor l'any 1981. Els estatuts preveien que a la mort de Miró restaria en poder de la Fundació tota aquella obra que es trobàs al seu estudi. Aquest fons es compon d'un total de 1.063 peces, entre teles, dibuixos, gravats, una escultura i obres de material divers. A més d'aquest fons, la família donà 42 obres per a ser subhastades amb l'objectiu de poder constituir un edifici, futura seu de la Fundació, que ara està en fase de construcció.

Quant a la polèmica suscitada per la donació d'obres a l'estat en concepte d'impostos, el regidor de Cultura de l'ajuntament, Nicolau Llaneras, creu que «el fet de pagar a l'estat amb obres en concepte d'impostos em sembla positiu, perquè així evitem que a través de compres per particulars l'obra se'n vagi a l'estranger o passi a col·leccions privades. El fet que l'obra quedi més pròxima o més llunyana del lloc de residència de l'autor tampoc té, crec, gran importància. En el cas de Miró vull dir que l'obra que resta a Mallorca suposa un fons molt important i és prou representatiu». □

Amb tres eixos fonamentals pel que fa a l'obra contemporània: la figura de Juli González, l'Equip Crònica i l'informalisme espanyol, l'IVAM ha demostrat la voluntat de potenciar i difondre l'obra d'artistes valencians. Alguns d'ells, Miquel Navarro, Andreu Alfaro, Manolo Valdés, han fet costat implícitament als projectes. Altres no valencians, com Arroyo o Tàpies (amb la venda de la seva millor col·lecció després de la pròpia), també ho han fet.

Amb l'adequació del Convent del Carme per a exposició d'obra dels artistes més joves, aquests han recuperat un espai propi on exposar i on relacionar-se.

Carme Alborch, actual directora, ha manifestat a EL TEMPS la seva intenció de seguir amb aquesta línia, alhora que ha expressat la seva voluntat d'intercanvi i projecció internacional. Fa pocs dies, ens ha explicat, l'IVAM ha ampliat aquesta col·lecció amb obres de Miquel Navarro, Carme Calvo, Michavila i Alfaro (aquest darrer cas, en tràmits).

Models de fundacions privades o mixtes. Fundació Joan Miró

La presència de l'Ajuntament de Barcelona al Patronat de la Fundació Miró, i el seu suport econòmic, fan d'aquesta entitat una institució mixta, tot i estar constituïda com a fundació privada. La Fundació Miró, inaugurada el juny de 1975, va ser iniciativa del mateix artista, amb col·laboració d'un

El notari Noguera i la voluntat de l'artista

Raimon Noguera, una persona lúcida malgrat els seus més de 90 anys, ha estat una de les personalitats més lligades al moviment artístic català d'aquest segle, que ha projectat arreu del món figures de la dimensió de Pau Casals, Picasso, Miró, Dalí, Tàpies... Ell els ha conegut a tots. En va ser amic personal i en molts casos ells van recórrer al notari per a resoldre els seus assumptes. Josep Pla ha escrit unes planes prou reveladores de la significació d'aquest personatge barceloní en un moment en què Barcelona fou un important focus d'atracció d'artistes de les nostres terres, i d'intercanvi i projecció d'aquests amb París.

Per al notari Noguera, donat el poder coactiu de l'Estat i la impotència de les institucions catalanes per a retenir el patrimoni dels nostres artistes, només cal comptar amb la voluntat de l'artista. Quan li hem demanat si ell creu que, fins ara, les coses han anat com els artistes haurien volgut, Raimon Noguera ens ha explicat: «Només en el cas de Picasso s'ha fet el que ell ha volgut. El seu nom, el seu

caràcter, és el cas a part. La seva personalitat té un prestigi internacional. No s'ha deixat dominar com altres. Dalí, que era un gran artista, però que era un ximple, no tenia una solidesa per a discutir amb l'estat. I Miró no tenia tarannà per a fer-ho. Miró fou un home molt generós que s'estimava molt el seu país, però era un home incapaç de discutir amb ningú, fora del tema del seu art. I no diguem la Pilareta (Pilar Juncosa, la seva viuda), una gran dona que fa uns arrossos esplèndids». I acaba per dir: «Miró i Dalí eren dues persones diferents en tots el sentits de la paraula».

El notari Noguera ha participat en l'elaboració de la Llei Catalana de Fundacions privades (Llei 1/1982 modificada per la Llei 21/1985).

Segons aquesta llei, sotmesa al Dret Civil (i Catalunya en Dret Civil conserva la condició de legislar) no hi ha llei estatal que hi pugui interferir. El notari Noguera creu en aquesta llei com a alternativa única de preservar la voluntat del fundador, una voluntat que ell pensa que fins



Segons Noguera, només en el cas de Picasso s'ha fet el que ell ha volgut.

ara no ha estat la de confiar en les pròpies institucions. Ell mateix ha depositat el seu patrimoni en una fundació pròpia. □



Un 70 per cent de l'obra subhastada de Miró va anar cap a l'estranger.

grup d'amics barcelonins que hi van fer un paper decisiu: Joan Prats, Raimon Noguera, Josep Lluís Sert i Joaquim Gomis. La generositat del pintor va fer que aquest donés un fons de gairebé 10.000 peces. L'arquitecte Sert hi va posar l'edifici, és a dir, no va cobrar, i l'Ajuntament de Barcelona hi contribuï amb la cessió del terreny i part de les despeses de l'obra.

L'entitat té un doble títol: Fundació Joan Miró i Centre d'Estudis d'Art Contemporani (CEAC), recollint la voluntat de Miró que l'entitat fos un centre d'estímul i creativitat per als nostres artistes i els d'arreu del món.

La Fundació Miró és mou amb uns pressupostos de funcionament de 175 milions (1989), quan el seu president, Eduard Castellet, ha manifestat públi-

cament que, per a poder funcionar amb normalitat, l'entitat hauria de disposar de 275 milions anuals.

Són del domini públic les vicissituds que en els darrers temps ha patit la fundació, tant que el passat mes de febrer es va veure obligada a desprendre's de part del seu patrimoni gràfic (305 peces) per sobreviure. És cert que Miró havia contemplat aquesta possibilitat, i havia dotat els fons de l'obra amb algunes peces per a aquesta finalitat. Però també és cert que les institucions catalanes van contemplar com un espectador més com se n'anava a l'estranger un 70% de l'obra subhastada.

Fundació Gala-Dalí

L'any 1974, Dalí va crear el Teatre-Museu de Figueres, gestionat per la Fundació Pública de Serveis Teatre-Museu Dalí (amb l'alcalde de Figueres com a vice-president del Patronat). L'any 1983, segons la voluntat de Dalí, la fundació pública es transformaria en fundació privada. Aquest és un fet transcendental per a l'Ajuntament de Figueres, que perdria un patrimoni valuósíssim.

En el Patronat de la fundació privada hi són representats l'estat espanyol, la Generalitat de Catalunya, l'Ajuntament de Figueres i l'Ajuntament de Cadaqués.

Francesc Vergés, membre del Patronat i Secretari General de la Fundació,



Obres de rehabilitació de l'edifici Montaner i Simón per la Fundació Tàpies.

ha explicat a EL TEMPS que la Fundació no rep cap ajuda institucional. Que el dret d'ús de l'edifici del Teatre-Museu i de la Torre Galatea es tradueix, segons disposicions de Dalí, en una compensació econòmica del museu a l'Ajuntament de Figueres de 10 pessetes per entrada, quantitat que, per la seva banda, destina l'Ajuntament de Figueres al Museu de l'Empordà (on artistes empordanesos fan donacions privades).

Segons Vergés, els recursos econòmics per entrades són més que suficients. Amb una mitjana de 3.000 per dia, el museu preveu per a aquest any una venda de 600.000 entrades. Francesc Vergés fa una referència entranyable a l'artista quan recorda les seves paraules en l'acte d'inauguració del Teatre-Museu: «Si hi entressin 100 persones per dia ja estaria content».

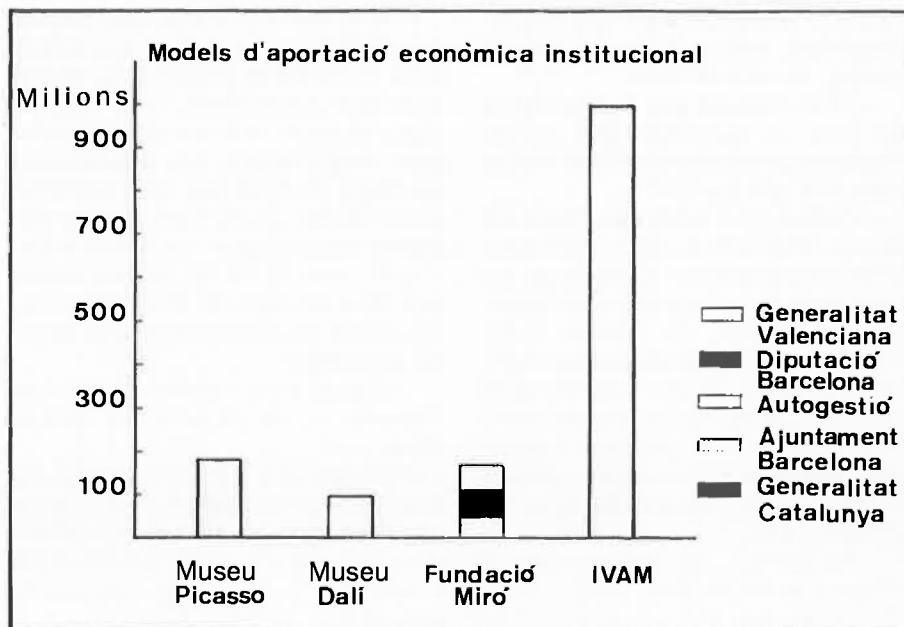
Pel que fa al llegat, ens manifesta: «L'estat és un hereu gravat. El llegat pot enriquir Figueres, Madrid i Barcelona, encara que nosaltres ens donem per satisfets amb l'inventari que tenim (taxat l'any 1984 en 3.200 milions de pessetes). Els presidents honoraris de la Fundació són els reis d'Espanya, i Dalí sabia molt bé el que es feia quan ho va disposar així».

La Fundació Antoni Tàpies: una nova alternativa

La Fundació Tàpies pensa obrir les seves portes la primavera de 1990. Es tracta d'un model de fundació mixta similar a la Fundació Miró, sotmesa al règim jurídic de les fundacions privades catalanes. L'aportació econòmica institucional ha estat significativa en el cas de l'Ajuntament de Barcelona, que

ha invertit en l'edifici i les obres 200 milions de pessetes. Val a dir que aquesta aportació, per a la qual l'ajuntament ha recorregut al Ministeri de Cultura, ha suposat la condició que la Fundació Tàpies s'integrés en la xarxa estatal de museus (SEM).

Des del gener de 1989 la Generalitat s'ha compromès a una aportació de 25 milions de pessetes anuals. En acabar les obres, no està previst que l'ajunta-



ment contribueixi als pressupostos de funcionament. El més important de la Fundació Tàpies és que la col·lecció (unes 1.000 peces) més rellevant de l'artista viu més reconegut que tenim en aquests moments és, d'alguna manera, una donació a la ciutat de Barcelo-

na, on va nàixer Tàpies. Tot i que aquests no són els plantejaments de la Fundació, Miquel Tàpies, fill de l'artista, ens han manifestat que «la voluntat de Tàpies és que l'obra estigui aquí, a Barcelona, junta i que el conjunt no es dispersi». El portaveu de Tàpies

consideraria molt positiu que col·leccions privades que no veu ningú passessin a institucions públiques. «Pensem —diu— que l'art ha d'estar a l'abast del públic, sobretot tenint en compte que el mercat està impossible». □

ENTREVISTA AMB DANIEL GIRALT-MIRACLE, DIRECTOR DEL MUSEU D'ART CONTEMPORANI DE BARCELONA

«Un projecte ambiciós, però irrenunciable»

Daniel Giralt-Miracle és el director del futur Museu d'Art Contemporani de Barcelona. Els fons d'aquest museu es podran veure exposats per primera vegada a finals d'aquest any.

Blanca Lucas

Senyor Giralt-Miracle, disposarà de 6.000 m² per exposició d'obra (permanent i temporal). ¿Què hi posarà i amb quins criteris?

—Deixi'm dir-li primer de tot que, com que en aquest país no hem fet les coses en un període evolutiu normal, ho hem de fer recuperant el temps perdut i plantejant el futur. Un Museu d'Art Contemporani com el que plantejarem ha de tenir aquest doble objectiu. Cal evitar que d'aquí a 20 anys no passi el que ens està passant amb els Picassos, Mirós, Tàpies (si no existís la Fundació), o el que ens està passant molt clarament amb el Dalí, ara, 40 anys després del moment on cal referir-nos quan parlem dels inicis de l'art contemporani. La primera intenció del Museu és començar a ser una institució normal, amb activitats del present normal, de cara al futur.

—¿Cal entendre que es prescindeix del punt de referència que parteix d'aquestes grans figures? Si no és així, ¿com s'hi pot accedir?

—Parlem d'un procés ambiciós, no mancat de dificultats, però irrenunciable en un país normal. És llastimós haver començat tard, però és una empresa irrenunciable. El Museu d'Art Contemporani tindrà unes obres de Picasso, de Miró, de Dalí i de Juli González, i també de Tàpies, per donar referència que és un país amb aquests antecedents excepcionals i que després es desenvolupa tota una història fins arribar a avui.

—Realment, ¿es pot accedir a col·leccions de Picasso, Miró o Dalí? ¿Es pot esperar treure'n alguna cosa



Daniel Giralt-Miracle amb Richard Meier, arquitecte del MACC.

de la negociació del llegat de Dalí amb l'estat?

—Fins ara la predisposició sembla que sigui bona, però com que només hi ha declaracions d'intencions, no podem saber els resultats. Com a mínim s'ha començat amb una actitud dialogant i negociadora. Les negociacions pel llegat de Dalí són una autèntica prova de foc on cal demostrar la maduresa democràtica i on es veurà fins a quin punt hi ha un reconeixement dels llocs d'origen de les obres o una voluntat d'atresorament centralitzador del patrimoni.

—Segons això, caldria esperar que Figueres en fos la principal beneficiada...

—Jo crec que si es donés el cas, ho hauríem d'entendre molt bé. És el més coherent, és una ubicació adequadíssima. Figueres és el marc més idoni per a conservar, atresorar i recordar la personalitat de Dalí.

Pel que fa a l'accés, al món hi ha molta gent, amb moltes actituds davant la cultura. Hi pot haver donacions, cessions i depòsits d'obra. Les seccions poden ser temporals, llargues i indefinides. És qüestió de promoure-les. Nosaltres podem demanar ser depositaris d'aquests tipus d'obres. Una plataforma de la importància d'un museu nacional com és aquest, pot fer accessibles coses que per altres vies no s'aconseguirien.

—En 50 anys hi ha hagut altres corrents avantguardistes molt sinificatives: Dau al Set, l'abstracte, el conceptual, l'informalisme espanyol, el Pop Art... Senyor Giralt Miracle, ¿com es fa un Museu d'Art Contemporani en 7 anys (1985-1992)?

—Un Museu d'Art Contemporani no es fa ni en 3 ni en 7 anys. Aquest museu, quan tingui 20 anys de vida, quan hagi tingut 3 o 4 directors, equips de govern diferents, programes que es