

L'art de la transacció bancària

Centre d'operacions bancàries, intermediari de transaccions internacionals, SWIFT —la societat per a la 'tele' i la comunicació financera interbancària— ha aconseguit trencar les barreres entre els sistemes informàtics de les entitats bancàries de 65 països. El seu poder és la rapidesa, la seguretat i l'automatització.

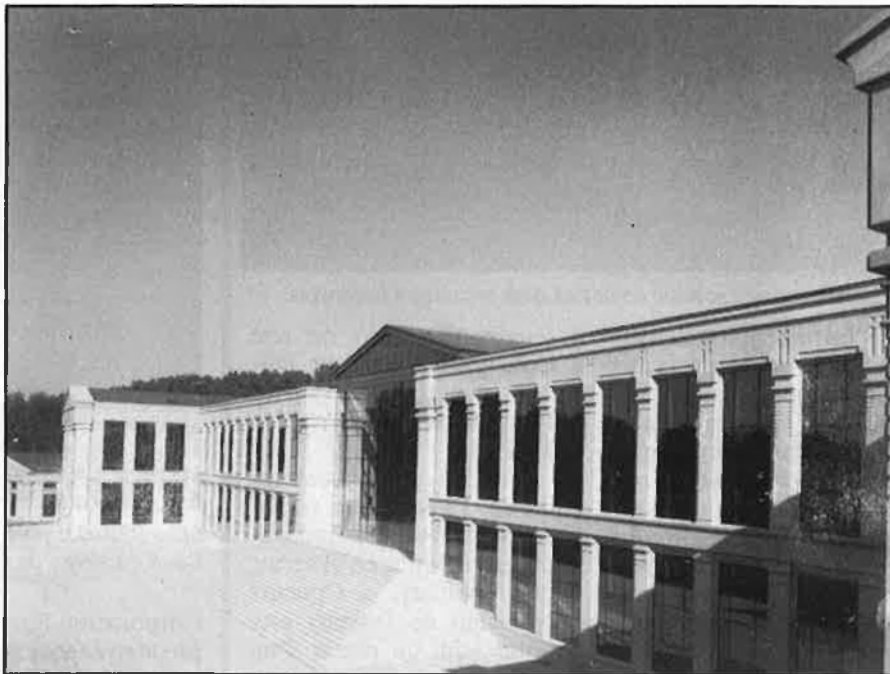
Albert Vicent

Quina pot ser la raó per què 1.608 bancs d'arreu del món entren a formar part d'una mateixa societat? Senzillament, la pura i simple necessitat de comptar amb una xarxa comuna que interelacione cadascun dels sistemes informàtics amb els de la resta per a transmetre i processar les transaccions internacionals.

Amb aquest objectiu es va crear el maig del 1973 a Brussel·les SWIFT —Society for Worldwide Interbank Financial Telecommunication— (la societat per a la telecomunicació financera interbancària global) que, en un principi, comptà amb el suport de 239 bancs de 15 països, constituïda com a cooperativa d'usuaris. Quatre anys més tard, després d'un complicat procés d'instal·lació d'equips i d'arribar als corresponents acords amb les diferents companyies nacionals de telecomunicacions, el maig del 1977 eren enviats els primers missatges. Ara, després de 12 anys, el còmput de missatges ha superat els mil milions i els bancs copropietaris s'han multiplicat per 7.

Hi ha quatre elements que permeten entendre l'èxit de SWIFT en el procés tecnològic d'intercomunicació de dades i telecomunicacions. Primer: SWIFT està disponible a escala mundial les 24 hores del dia i els set dies de la setmana. Segon: els missatges estan uniformitzats en el seu format i no tenen problemes idiomàtics, la qual cosa afavoreix el maneig automatitzat. Tercer: rapidesa. La transacció entre bancs es realitza en uns minuts, amb costos similars al tèlex. Quart: seguretat en tota la xarxa.

Entre les millores que té previstes la Societat destaquen la posada en marxa de la nova xarxa SWIFT II, que permetrà enviar fixers sencers en lloc de missatges solts, la disminució de costos de manteniment i l'augment de capacitat de transmissió fins a l'1,5 milions de transaccions diàries. Els serveis de SWIFT es completen amb els de la filial SWIFT Service Partners (SSP), incorporada el 1987 per a facilitar l'ac-



Nova seu de SWIFT a Brussel·les, obra de Ricard Bofill.

Les xifres de SWIFT

Bancs membres	1.608
Usuaris directes (membres, submembres, participants)	2.655
Total de connexions directes	3.017
Mitjana de missatges per dia	1.125.000
Dia de comunicacions màxim (30-III-89)	1.241.518
Total de missatges el 1988	255, 1 milions
Creixement de les comunicacions el 1988	+ 14,8 %
Països operatius	65

cés de participants que no en són membres, com ara agents borsaris, institucions de depòsits, etc.

Un edifici singular

La nova seu central de SWIFT a Brussel·les, respon als mateixos conceptes que han fet d'aquesta empresa un líder mundial en serveis internacionals automatitzats de processament i transmissió de missatges bancaris.

L'edifici, inaugurat el passat 14 de juny, ha estat realitzat pel Taller d'Arquitectura Ricard Bofill, en col·laboració amb l'arquitecte belga Cons-

tantin Brodzki i supera la dicotomia funcionalitat-estil, amb claus neoclàssiques. Trenta mil metres quadrats distribuïts pels arquitectes en cinc nivells, en els quals Bofill ha aplicat, per primera vegada a Bèlgica, els seus plantejaments urbanístics que, aquesta vegada, tenien el repte d'integrar el nou immoble i el bosc que l'envolta, el de Soignes.

Erigit amb les més modernes tècniques de construcció, a base de vidre, acer i formigó, la nova oficina central de SWIFT és un compendi dels nous procediments de construcció prefabricada. □