

LA QUOTA DE L'1,5 PER CENT TRENCA UNA GUERRA A TRES BANDES

Cambres de comerç, del protagonisme a l'anonimat

La reducció de la quota de participació empresarial en el finançament de les cambres de comerç ha estat el camp de batalla d'una lluita que ha enfrontat la CEOE, les cambres i les PIMES. La nova Llei de Pressupostos i la reelecció de Adrián Piera al capdavant del Consell Superior de Cambres de Comerç ha deixat cada institució en el seu lloc.

Alfaro Izquierdo

L'aprovació de l'última Llei de Pressupostos per part del Congrés dels diputats ha marcat la fi d'una guerra incruenta entre les cambres de comerç i l'administració de l'estat. Darrere han quedat ocults els personalismes i tensions entre el mateix empresariat representat a les cambres i a la CEOE.

La Llei de Pressupostos ha recollit l'última paraula sobre el finançament de les cambres de comerç. Les empreses hi aportaran un 1,5 per cent del seu impost sobre societats. La xifra és, almenys, salomònica, ja que les cambres, primeres interessades a disposar del major finançament possible, sol·licitaven que es mantinguera el 2 per cent dels últims anys, mentre que les PIMES, petites i mitjanes empreses, demanaven que l'aportació es restringira a l'1 per cent.

Les cambres de comerç, indústria i navegació, òrgans centenaris, s'han finançat, pràcticament, de sempre amb les aportacions que realitzen obligatòriament les empreses a través de l'impost sobre societats, establert sobre la base dels guanys obtinguts per les distintes societats.

La decisió de cedir al finançament de les cambres de comerç l'1,5 per cent és el resultat d'una dialèctica entre l'administració i les cambres, reflex d'una major confrontació verbal entre els mateixos empresaris durant llargs mesos de pressions en un i altre sentit.

El passat mes de setembre, quan semblava que la reducció de la quota que pagaven les empreses a les cambres anava a reduir-se del 2 per cent a l'1 per cent, els responsables de les cambres més petites, i per tant amb menys recursos, temien ja per la seua liquidació i desaparició definitiva. En aques-



«Enrique Silla, president de la Cambra de Comerç de València.»

tes dates José Antonio Sánchez, president de la cambra de comerç d'Oriola, la més petita de les cinc que hi ha al País Valencià, afirmava que la institució oriolana podia desaparèixer si el govern reduïa a l'1 per cent la quota que pagaven les empreses.

El president de la cambra d'Oriola, institució que ha tingut l'últim exercici un pressupost pròxim als cinc milions de pessetes, assenyalava que si la reducció es duia a terme caldria buscar altres organismes que exerciren les funcions d'informació i formació realitzades per les cambres de comerç espanyoles.

La reducció de l'1 per cent, si es du a terme, significa un retall del cinquan-

ta per cent en les activitats de les cambres i, per això, el president de la cambra de comerç d'Alcoi, Francesc Blanes, indicava que la seua institució, malgrat no córrer, per ara, cap risc de desaparèixer, hauria de retallar dràsticament les seues activitats, si s'aplicava la mesura anunciada.

Els principals responsables d'aquestes institucions, davant la petició pública de la junta directiva de la confederació nacional de les petites i mitjanes empreses al govern perquè aplicara la reducció de l'1 per cent, assenyalaven que la proposta de les PIMES era absurda i només s'explicava per l'afany de protagonisme.

Una vegada coneguda la decisió del



José Ma. Cuevas, president de la CEOE.

govern, la tranquil·litat ha tornat a les cambres de comerç. El president de la cambra de comerç d'Oriola, José Antonio Sánchez, explica ara que la rebaixa aplicada a les cambres no serà massa substancial, ja que els acords permetran que aquestes institucions continuen funcionant amb normalitat. El responsable oriolà indica que les aportacions al Consell Regional de Cambres de les institucions més petites es compensaran amb ajudes de les més grans, com una manera de pal·liar la rebaixa de quotes.

No s'ha d'oblidar que la guerra de les quotes ha derivat en ocasions en rivalitats entre els responsables de la CEOE i de les cambres, saldades, invariablement, a favor de la patronal.

Segons fonts de les cambres, aquestes continuen sent meres corretges de transmissió entre les empreses i l'administració, per això s'han convertit de manera natural en el punt d'encontre de les friccions entre l'empresariat més crític amb determinades actuacions del govern i els responsables de l'executiu.

El mateix president de les cambres de comerç espanyoles, Adrián Píera, ha manifestat públicament que les institucions de Barcelona, Bilbao, Sant Sebastià i Sevilla són responsables en certa manera de la rebaixa de la quota a l'1,5 per cent, per la seua negativa a acollir-se a un pla d'exportació que hauria conservat el 2 per cent, i al·legant que aquest pla era una intromissió de l'administració.

Les relacions entre la CEOE i les cambres, que s'han tornat tenses amb la presidència de José María Cuevas i Adrián Píera, han tingut les seues repercussions dins de les cambres de co-

merç. La batalla ha estat, en molts casos, la d'unificar les veus de l'empresariat espanyol, que observaven com les cambres cobraven un protagonisme insospitat, eclipsant les associacions empresarials.

Les tensions s'han produït bàsicament entre persones i han fet que Adrián Píera convocara eleccions anticipades a la presidència del Consell Superior de Cambres de Comerç. Les votacions han mantingut Píera en el seu lloc. L'elecció celebrada el passat 25 de gener va donar la victòria a la candidatura de Píera, amb 57 vots, davant l'altra candidatura encapçalada per Carlos Gila, president de la cambra de Segòvia. Això no obstant, la continuïtat es produeix amb un equip nou, ja que encara que Píera continuarà com a president de les cambres espanyoles, l'anterior tresorer, Adrián Àngel, president de la cambra de Múrcia, ha deixat el seu càrrec després d'acusar, abans de les eleccions, Píera de ser el responsable del retall de la quota a les cambres de comerç.

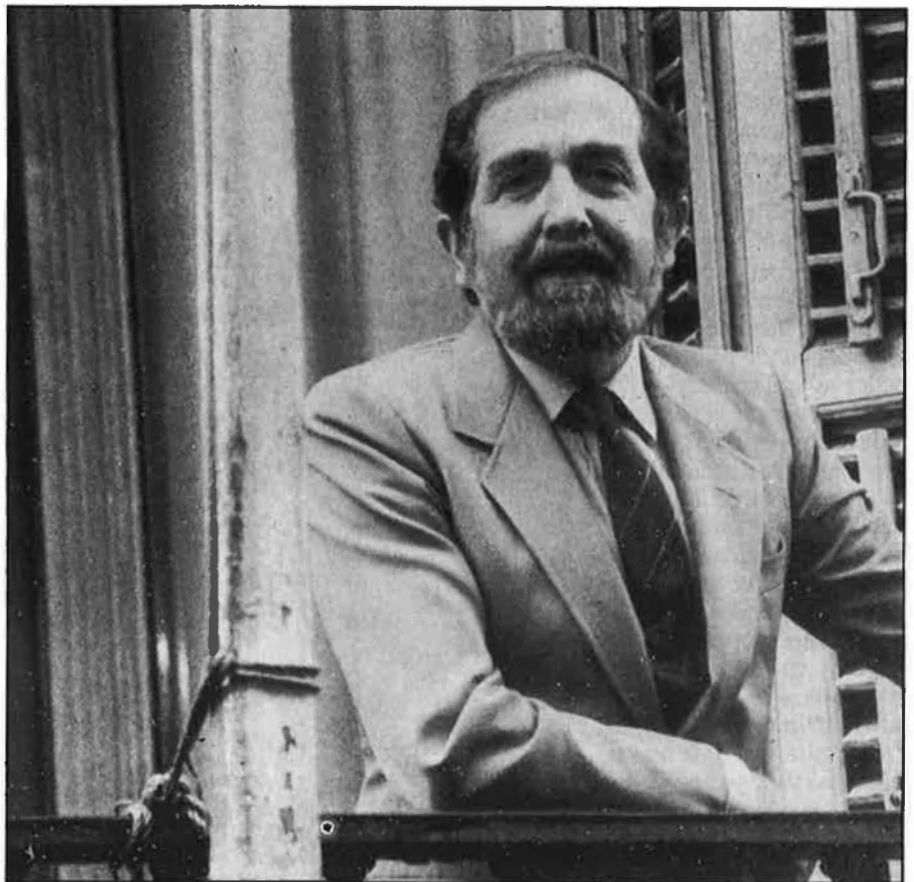
Ara, els principals responsables de l'empresariat espanyol consideren tancada la crisi i veuen amb il·lusió una nova etapa, amb les veus unificades i els comptes clars, i amb la quota de l'1,5 per cent establerta.

Segons el president de la cambra de comerç de València, José Enrique Silla, la votació és una mostra de la crisi que s'ha produït en aquestes institucions.

Probablement, ara les actuacions dels implicats en les distintes associacions empresarials tendiran al diàleg i cap a la represa d'actuacions coordinades, una vegada s'ha deixat clar que les cambres tenen una funció de formació i informació de l'empresariat, i no poden arrojar-se la seua representativitat, ja que aquesta recau sobre la Confederació d'Organitzacions Empresarials.

Amb la nova executiva del Consell Superior de Cambres de Comerç, s'hauran d'emprendre noves actuacions, coordinar el pla de foment a l'exportació i iniciar de nou les relacions a les regions on es va produir la fractura entre l'empresariat representat a les cambres i a les federacions empresarials.

De moment, sembla que es pot veure l'eixida del túnel, malgrat que queden encara temes complicats com el de la concertació social o el desenvolupament d'un ambiciós pla informàtic que permeta a les cambres oferir als seus associats la informació necessària en el mercat únic europeu. □



«L'enfrontament entre Adrián Píera i José Ma. Cuevas ha provocat tensió en les relacions entre la CEOE i les cambres de comerç.»