

EL «SANT BRU» DE RIBALTA, SERIOSAMENT DANYAT

Així es desfà el patrimoni

Entre altres, ha estat el «Sant Bru» de Ribalta el quadre més perjudicat en l'exposició del 750 aniversari. Unes pèssimes condicions ambientals a la torre octagonal on va encabir-se ho han fet possible. Manuscrits i llibres exposats han sofert també amb la imperícia dels organitzadors.

Jordi Muntaner

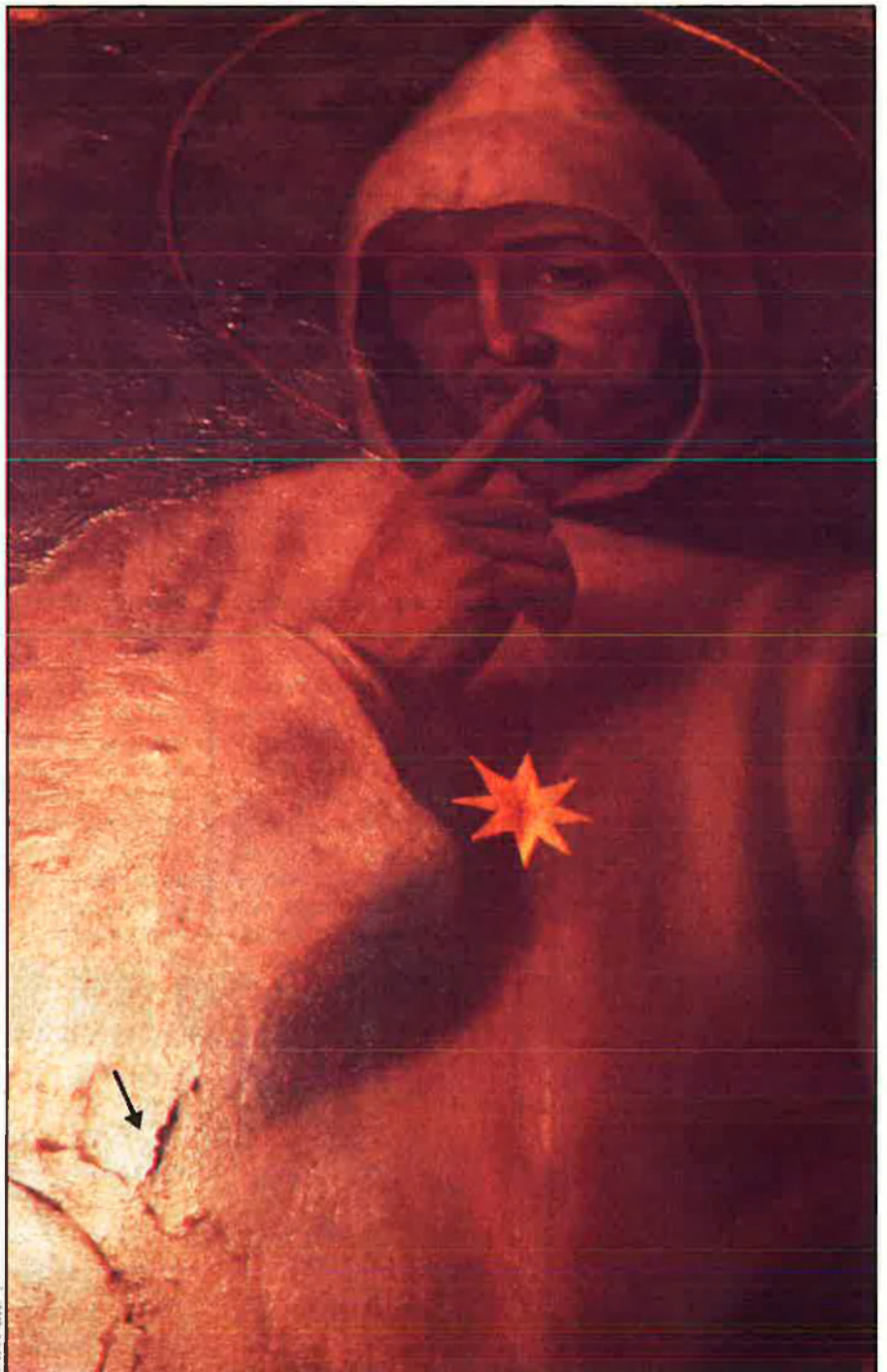
Fa algunes setmanes parlàvem en aquestes pàgines de l'exposició que, amb motiu del 750 Aniversari de la ciutat de València, s'havia instal·lat aleshores al bell mig de la plaça de l'Ajuntament de València. Quadres, escultures i documents s'hi barrejaven en una estructura aparentment adequada per a una estada de mesos, d'octubre del 88 a gener del 89. La visita, doncs, era pas obligat, no sols per les peces presentades sinó també per la diversitat de la procedència: un bon grapat d'arxius, biblioteques, museus i diputacions, entre altres, van contribuir a l'hora d'aplegar una mostra ben representativa de més de set segles d'història.

L'estat com a gestor

Tot estament públic té l'obligació de divulgar el patrimoni al seu càrrec. N'és l'administrador d'aquest, però, no obstant, té una altra obligació, tenir-ne cura. Sembla clar, però, que una de les característiques de tot administrador és aprofitar-se'n per al propi rendiment polític. Així, s'inverteix el procés que hauria de ser lògic: en lloc d'estar els administradors en funció del patrimoni, aquest serveix els seus interessos.

D'altra banda, l'aparent manca de mitjans tècnics s'ha demostrat en altres exposicions o mostres organitzades per les institucions valencianes: un bon exemple d'això seria l'exposició sobre el Misteri d'Elx que va tenir lloc a la Llotja, on es van mostrar al públic nombrosos llibres antics en un estat deplorable.

La imperícia institucional, amb motiu de l'exposició del 750 Aniversari, es va demostrar aviat. Poc després d'haver-se instal·lat les obres al seu emplaçament, una de les mascletades commemoratives del 9 d'Octubre, es va fer esclatar al costat mateix de la torre octagonal que alberga l'exposició, i de



La urgència dels processos de restauració s'ha deixat veure amb l'esclat de la pintura en moltes parts del Ribalta.

tots és coneguda la tremolor que amb les mascletades pateix la plaça de l'Ajuntament. Caldria preguntar-se quin efecte va causar la mascletada en les peces exposades, cosa que no ha estat explicada fins ara.

Un arquitecte per a l'eternitat

Encabir una exposició d'aquest tipus al mig de la plaça de l'Ajuntament necessitava, doncs, un espai adient, caaç d'albergar la diversitat de peces

amb un mínim de seguretat per assegurar-ne la integritat. Una obra d'art amb molts anys a l'esquena s'aclimata al lloc on ha estat exposada, hi crea una mena de microclima al seu voltant i treure-la'n pot afectar-ne seriosament la conservació; és clar, és un risc que es corre amb qualsevol exposició d'aquestes característiques, ara bé, els responsables acostumen a atorgar-li un ambient el menys perjudicial possible.

La idea de la torre octagonal, que se-gons sembla albergarà posteriorment

una biblioteca, aparentment comptava amb els dispositius de seguretat apropiats i només la disposició d'alguns llibres i manuscrits no semblava la més adient: posar un llibre de més de quatre-cents anys durant quasi quatre mesos en posició pràcticament vertical és un perill evident per a aquest, com s'ha pogut apreciar ara, al final de l'exposició, amb uns quants llibres a punt de desllomar-se. Però el possible mal d'aquesta posició es fa molt més gros a l'hora d'atendre l'estructura que havia d'allotjar les peces. Sembla que l'arquitecte, Ximo Sanchis, no tenia una idea massa clara del monstre que estava construint i de les condicions necessàries a les peces que s'hi exposarien.

Una estructura metàl·lica de dos pisos, com aquesta, hauria de ser necessàriament freda i com és lògic es faria imprescindible la calefacció. Per tant n'hi van instal·lar, i també termòmetres d'humitat i temperatura ambient, encara que només a la planta baixa. Els resultats eren ben clars per a tots aquells que pujaven a la planta superior: a poc a poc, la xafogor es feia aclaparadora. No era difícil adonar-se que, si bé en la planta baixa el termòmetre marcava setze graus, dalt superava els trenta, però això també amb variants: de matí, quan encara la calefacció no havia actuat prou, no era tan evident la situació de contrast entre els dos pisos. A més, caldria saber com era la situació a les tantes de la nit dins d'aquesta estructura metàl·lica al mig d'una plaça amb la grandària de la de l'Ajuntament.

Tota la situació abans exposada potser no hauria tingut la mateixa importància en una exposició d'una o dues setmanes, però quan es prolonga a quasi quatre mesos la possible circumstància es transforma en desfici amb proporcions més que importants.

Un Ribalta que es desfà

Aquestes condicions ambientals durant tants mesos, havien de ser no sols un perill sinó que les conseqüències eren ben evidents pocs dies abans de tancar-se l'exposició, no en les peces de la planta baixa, sinó en les que ocupaven la superior: Ribera, Sorolla, Espinós, Maella, Benlliure, Lahuerta, Ribalta i Sempere són alguns dels autors que han sofert la xafogor en els seus quadres, però alguns l'han patida molt més que altres.

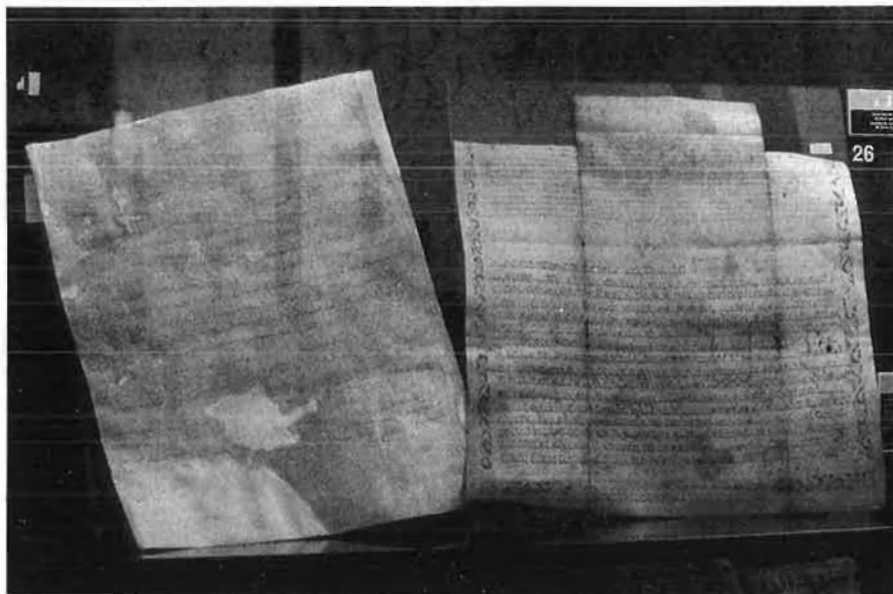
La major evidència la tenim en el *Sant Bru* de Ribalta, una obra expo-



A l'esquerra, la taula del «Sant Bru» de Ribalta s'ha abonyegat per diversos llocs. A la dreta, «Gerrò de flors», de Benet Espinós, on s'aprecien també els efectes de la insuportable calor que regnava en l'exposició.



Els efectes de l'abonyegament en el quadre de Ribalta han estat desastrosos. La taula s'ha esquarterat totalment.



Que un document de cinc segles estiguera tant de temps deformant-se no sembla haver importat a ningú.

sada fa poc fora del País Valencià i que ha estat restaurada recentment. Passa sovint que els quadres destinats a mostres i exposicions eventuais són restaurats molt poc de temps abans i no amb mesos de marge com seria adequat, amb el resultat que l'acceleració del procés comporta; més en aquest cas del *Sant Bru*, un quadre fet en fusta: la ne-

teja inicial es fa amb productes que la penetren, i la capa de vernís ve poc després, per tant, i sobretot amb la calor que regnava en l'emplaçament dels últims quatre mesos, els productes de la neteja no poden travessar la capa de vernís, la fan esclatar i es produeix el lògic esquinç. Això i no cap altra cosa ha passat amb el quadre de Ribalta; els

punts on ha esclatat són evidents i encara, per a un observador atent, és molt fàcil comprovar els llocs on esclatarà en breu.

A més, el *Sant Bru*, comparteix amb altres quadres exposats, com el *Gerrò de flors*, de Benet Espinós, un mal molt greu —agreujat pel material que va utilitzar Ribalta: la fusta— com és que la fusta s'ha abonyegat en diferents llocs provocant amb més violència encara l'esclat i pèrdua de la pintura. El *Sant Bru*, doncs, ja no és la taula recta d'anteriors exposicions o que era quan es va inaugurar la que ens ocupa.

Els efectes de la xafogor també són evidents en el quadre *Sense títol*, d'Eusebio Sempere —una obra amb només 29 anys de vida—, que ha vist com s'anava deformant el llenç amb grans bufes, i en nombrosos quadres exposats en el pis superior.

Davant d'aquesta situació, que els especialistes han qualificat d'escandalosa, no es pot dir que les obres van venir així del museu, perquè cap museu que es vulga dir com a tal mostraria al públic una obra en les condicions que es poden apreciar en el Ribalta. És més clara la responsabilitat de les autoritats i d'un arquitecte, Ximo Sanchis, que no sembla que tinguera idea del que estava fent. □

FONOTECA DE MATERIALS

La primera col·lecció discogràfica amb gravacions de documents sonors originals, recollits directament de la tradició oral de cantadors i sonadors populars valencians.



- Vol. I al VI.—Estoig amb materials variats.
- Vol. VII.—Morella. Tocs tradicionals de dolçaina.
- Vol. VIII.—Algemesí. Danses de la processó.
- Vol. IX.—Titaguas. Música tradicional.
- Vol. X.—Cant dels Pelegrins de les Useres.
- Vol. XI al XIII.—Alt Palància. Música tradicional.
- Vol. XIV al XIX.—Estoig amb materials variats.
- Vol. XX.—Campanes de la Vuitava del Corpus. El Patriarca.

Ja a la venda: DIFUSIÓ MEDITERRÀNIA.
C/. Sagunt, 173-13 • VALÈNCIA - 366 15 29

 GENERALITAT VALENCIANA
CONSELLERIA DE CULTURA, EDUCACIÓ I CIÈNCIA