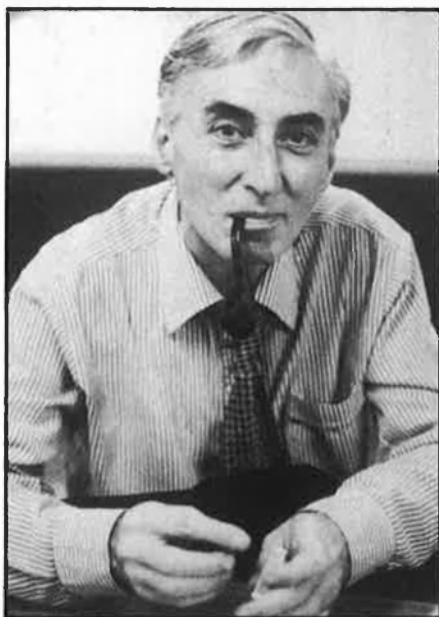


Qüestió de tolerància

Després de mil anys de relació, que ha passat per vicissituds de tota mena, la comunitat jueva del Principat s'ha consolidat i viu un moment d'assentament al qual ha col·laborat força el viatge que el president Jordi Pujol va realitzar a l'estat d'Israel el maig de 1987.

Eduard Company

La moderna Comunitat Jueva de Barcelona és l'única existent al Principat. Data de 1954, any en què va inaugurar-se l'actual edifici Comunal, i està formada per més de 3.000 membres. Dins de l'espectre de les comunitats jueves d'arreu d'Europa, la de Barcelona està considerada com una de les més inquietes i dinàmiques. L'edifici Comunal, al carrer de l'Avenir de la ciutat comtal, té cinc plantes i alber-



Castellà Gassol.

ga dues sinagogues, un mikvé, l'administració, biblioteca, sala d'actes, sala de festes, i la central pedagògica i de documentació. Ser-ne soci no implica cap mena de vinculació a pràctiques religioses, però sí que requereix la satisfacció d'una quota anual que oscil·la entre les 2.400 pessetes i les 100 o 150.000.

Històricament, la comunitat jueva al Principat existeix des dels segles X i XI, amb dos focus d'ubicació ben delimitats: Girona i Barcelona. Al segle XIII un deu per cent de la població barcelonina era jueva, xifra que es calcula en unes 12.000 persones.

No va ser fins el segle XIX, gràcies a la Constitució de 1869, que el Prin-

cipat va tornar a rebre la immigració hebrea, la qual va accentuar-se durant els anys 1920-30. La seva procedència era essencialment del centre d'Europa, raó per la qual va registrar-se una majoria de jueus practicants del ritu asquenasa, establint-se, en relació als que exercitaven el culte sefardita, en un 80-85 per cent sobre un 15-20 per cent d'aquests últims. Després de la persecució franquista, cap als anys 50 torna a haver-hi una altra tongada d'immigració jueva, que arriba fins l'actualitat, i que procedeix, segons les oscil·lacions del període, del Marroc o de Sud-amèrica. El canvi d'origen origina una inversió del ritu, que amb un percentatge similar sobreposa una majoria sefardita sobre l'asquenasa.

Els 3.000 membres estimats de la comunitat jueva actual compten, a part de l'edifici Comunal i les activitats que fomenta —culturals, socials, juvenils, artístiques, esportives, educatives, polítiques, religioses...—, amb l'única escola hebrea del país, el Col·legi Sefardita. Aquest centre, situat a la part alta de Barcelona, al barri de la Bonanova, està reconegut pel Ministeri i per la Conselleria d'Educació de la Generalitat. Té caràcter privat, acull 93 alumnes, i està considerada una escola d'elit.

Les relacions catalano-israelianes han estat regides des de sempre, llevat dels moments històrics de persecució religiosa, per una dinàmica de tolerància. Reperent l'actitud tradicional de convivència entre les dues comunitats, el president de la Generalitat de Catalunya, **Jordi Pujol**, va efectuar, del 5 al 9 de maig de 1987, un viatge a l'estat d'Israel, amb la determinació de fomentar un apropament cultural i comercial que el distanciava de les reticències espanyoles al respecte. El viatge va ser promogut per la Comunitat Jueva de Barcelona, que presideix el doctor **Simon Emergui**, que ostenta, entre altres càrrecs, el de membre directiu del Consell d'Europa de Serveis Comunitaris Jueus, i va resultar aclaridor quant a la posició del president en referència al poble jueu.

Les relacions entre catalans i hebreus dins del món de la política no sols se



Ricard Bofill.

circumscriuen a l'esfera de la Generalitat. **Marta Mata**, del PSC-PSOE, ha escrit un llibre, *El país de les cent paraules*, basat en l'experiència de la seva estada en un kibbutz israelià. Igualment **Anna Balletbó** i **Josep Espinàs**, dels mateix partit, simpatitzen amb certs aspectes de la comunitat jueva. I **Joaquim Nadal**, alcalde socialista de Girona, és un dels promotors de la restauració del Call, el barri jueu de la ciutat empordanesa.

El prestigiós arquitecte, **Ricard Bofill Leví**, de mare jueva, té una estreta relació amb la Cambra de Comerç Catalano-Israeliana, que a més és la seu de la Cambra de Comerç CEE-Israel durant l'any 1989, i que presideix **Giner Ventura**. Són socis de la Comunitat Jueva de Barcelona **Jorge Wagensberg**, catedràtic de la Facultat de Física de la Universitat de Barcelona, i **Lluís Besat**, publicitari. **Baltasar Porcel**, l'escriptor mallorquí, ha presidit l'Associació de Relacions Culturals Catalunya-Israel, amb la qual té relació el periodista i director de l'espai Crònica 3, de TV3, **Vicenç Villatoro**.

Joan B. Culla, historiador català i membre de l'Associació de Relacions Culturals Catalunya-Israel, va pronunciar la conferència «Catalunya-Israel: retrobament en llibertat» durant la visita de Jordi Pujol a terres hebrees. Professora de l'Associació és també **Roser Lluch**, llicenciada en filosofia semítica i cosina de l'ex-ministre socialista de Sanitat i Seguretat Social, **Ernest Lluch**, i és autora, a més, de la primera gramàtica de la llengua hebrea escrita en català. □