



RAFA GIL

LA TARONJA AMAGA DINERS NEGRES

## La terra més cara d'Europa

La febre de les transformacions agràries per reconvertir el secà en regadiu amenaça el futur del camp valencià. El blanquejament de diners negres, les contínues agressions ecològiques, l'increment desorbitat del cost de la terra, la caiguda dels preus dels cítrics i la desprofessionalització del sector són algunes de les conseqüències més directes.

Albert Vicent

La dècada dels 80 ha comportat l'aparició d'importantes agressions ecològiques al País Valencià. La contaminació, tant de les aigües superficials com dels aqüífers; l'erosió del sòl a les zones castigades pels incendis; la degradació de les masses forestals i la contaminació química originada per l'ús indiscriminat de pesticides i fertilitzants confeccionen una llista de problemes ambientals que, a pesar de la insistent petició dels ecologistes, l'administració no mamprèn amb decisió.

Així i tot, el fenomen que en els darrers anys més agents econòmics ha complicat, ha estat el de les transformacions agràries. Durant l'última dècada, les vessants de les muntanyes més afavorides per la climatologia s'han

metamorfosats i han deixat pas a noves superfícies de sòl agrícola. Han estat molts els casos en els quals la maquinària pesada ha alterat muntanyes per convertir-les en immensos abancalaments, remonent grans quantitats de terra i modificant totalment el paisatge. En altres, amb tècniques més avançades, s'ha procedit a recobrir la muntanya amb terra fèrtil per a plantar-hi els arbres buscant la corba de nivell. En la majoria de les transformacions, els tarongers han ocupat el nou sòl agrícola i el reg per inundació ha estat substituït pel reg per degoteig.

### Industrial amb vocació d'agricultor

Les conversions de secà en regadiu estan lligades a dos factors complementaris. En primer lloc, requereixen

l'existència d'aigua, bé siga procedent d'aqüífers sense explotar, bé siga de transvasaments de cabdals. I en segon lloc, han estat impulsades per inversors aliens al sector agrari, principalment industrials de la ceràmica i particulars que exerceixen professions liberals.

Així, al Baix Maestrat, la franja conformada pels municipis d'Alcalà de Xivert, Santa Magdalena de Polpís, Sant Jordi i Vinarós, ha vist en els últims deu anys com les plantacions de cítrics s'han convertit en protagonistes. Són terrenys on s'ha projectat que arriben les desitjades aigües del transvasament de l'Ebre i, per tant, són inversions de futur. Són terres on es donen cita noms com José Soriano, principal accionista de Porcelanosa, Zirconio i Venis, propietari d'una finca transformada de 2.400 fanecades i 500 jornals al terme de Sant Jordi.

Altres municipis, com Alcora a l'Alcalatén, Ribesalbes i Onda, a la Plana Baixa, i Vilanova d'Alcolea a la Plana Alta, han experimentat evolucions similars. Altres noms notables que han invertit en la plantació de cítrics a les zones altes han estat el constructor castellonenc Luis Batalla, amb una finca de més de mil fanecades a Onda, i Celestino Aznar, propietari de l'empresa Marie Claire i cacic de Vilafranca.

Així mateix, a les comarques valencianes també es detecten dues àrees de transformacions. Hi ha, en primer lloc, aquelles on el transvasament Xúquer-Túria ha creat expectatives de nous sòls agrícoles. En aquest cas, els protagonistes són agricultors que, en demanda de noves terres, han procedit a la plantació de verdures —carxofa i ceba principalment—, fruitals i cítrics, i a més han tingut el suport oficial contemplat als plans de regadius impulsats per l'IRYDA. Xest i Xiva a la Foia de Bunyol en són una bona mostra.

Hi ha també una altra tipologia de reconversió de terrenys, com la practicada a la Safor, Camp de Túria o la Costera, on l'aigua procedeix dels aqüífers, i de nou es pot parlar d'inversors estranys al sector agrícola. Així, a la Llosa de Banes quasi mig terme municipal ha vist alterada la seua superfície. El gran beneficiat d'aquest negoci ha estat Diego Revert, promotor de Construcciones Diego Revert i regidor d'Urbanisme, qui ha aprofitat l'absència de planejament urbanístic per a transformar grans superfícies i revendre-les posteriorment parcel·lades. Igualment, a la zona del Carraret de Xàtiva s'han abanecat àmplies extensions menyspreant que el Pla General d'Ordenació Urbana les contempla com a territoris de «protecció ecològica i paisatgística». En total es calcula que a la comarca de la Costera han estat transformats vora 11 milions de metres cúbics de terra.

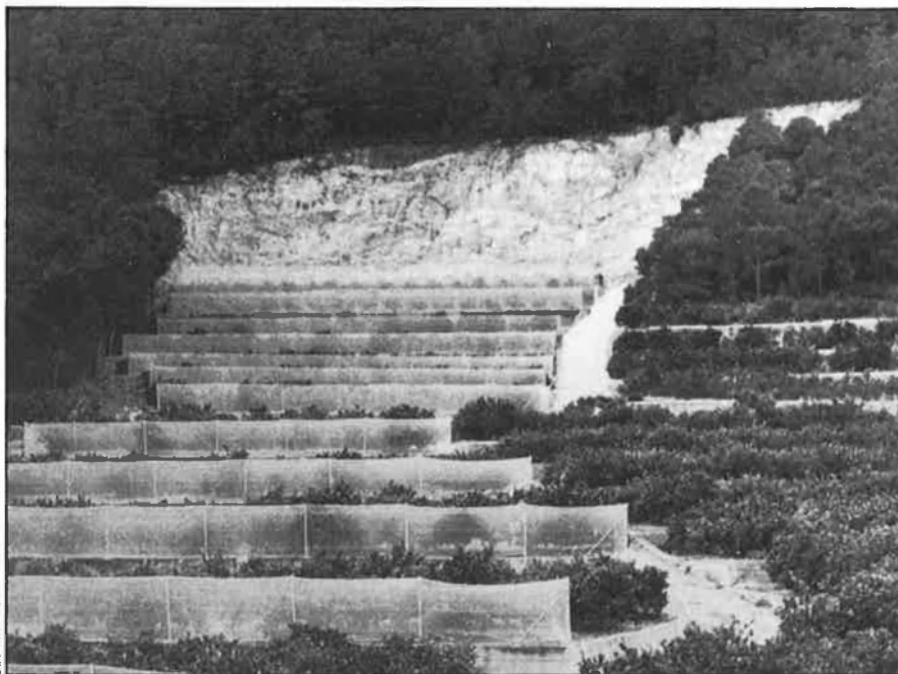
### Fam de terra i diners negres

L'origen de les transformacions agràries al País Valencià té diverses explicacions complementàries. La interpretació sociològica apunta a la «fam de terra» que hi ha entre els nous rics apareguts amb el desenvolupament industrial de les dues darreres dècades. Aquest col·lectiu de grans fortunes necessita la terra com a signe de consideració social. O el que és el mateix, un ric no ho és totalment fins que no és terratinent.

A banda d'aquesta interpolació, els sindicats tenen una visió del tema que, malgrat ser més prosaica, ateny el fons

econòmic de la qüestió. La compra i transformació de terrenys està destinada, segons la Unió de Llauradors i Ramaders del País Valencià, al blanquejament de diners negres. Per a Pep Pérez, secretari d'acció sindical de la Unió, «les transformacions agràries serveixen perquè els industrials del taulell i els professionals liberals, com dentistes i advocats, capitalitzen diners negres. És per això que el 90 per cent dels propietaris d'aquests terrenys no són agricultors. A més, les transformacions

nen les mesures correctores necessàries. Tercer, és molt freqüent la modificació de les eixides naturals de l'aigua d'escorrentia amb els potencials riscos que això comporta: perill d'ensulsiades, danys a tercers, erosió de camins, etc. Quart, s'augmenta el perill de contaminació per nitrats dels aqüífers subterranis, ja que la majoria de les noves transformacions estan ubicades a cotes més altes que els habituals terrenys d'horta que pateixen aquest problema i, per tant, es puja també la co-



La plantació indiscriminada de tarongers provoca la caiguda dels preus dels cítrics.

no són rendibles en una primera fase i el que es tracta és de comprar duros a quatre pessetes».

D'altra banda, la reconversió d'àrees rurals significa, davant l'actual demanda de terra, un profitós negoci basat en la revaloració de les parcel·les, que arriben a duplicar el seu preu una vegada transformades.

### Ecosistemes amenaçats

L'impacte mediambiental de les transformacions agràries ha estat el principal argument que les organitzacions ecologistes han esgrimit en contra d'aquest tipus de projectes. Per a Josep Vera, coautor d'un estudi al respecte elaborat per Acció Ecologista Agró, un factor important a considerar són les repercussions ecològiques que deriven de les transformacions incontrolades.

«Primer, representen un greu impacte paisatgístic. Segon, hi ha una modificació molt important de l'orografia del terreny, amb els consegüents riscos d'erosió que això suposa si no es pre-

ta de risc potencial de contaminació per nitrats. Cinc, es produeix un increment en la demanda d'aigua de regadiu que es tradueix en la sobreexplotació dels aqüífers, cosa que provoca la salinització de les terres més pròximes a la costa. Sis, a causa de la manca de sòl evolucionat en aquestes superfícies és pràctica habitual afegir a la capa superficial sòl fèrtil procedent d'altres llocs. Aquest fet genera dues conseqüències nocives: d'una banda obre la porta a un mercat il·legal de venda de terra fèrtil i, de l'altra, s'està potenciant l'efecte de la contaminació per nitrats, ja que la majoria d'aquesta «terra fèrtil» procedeix de zones baixes molt sobresaturades de fertilitzants nitrogenats minerals».

### El preu de la terra es dispara

Si les repercussions mediambientals de la febre per la terra encara no s'han deixat notar amb tota la seua força, els retrucs econòmics han commocionat ja el camp valencià.

Així, durant el període 1983-87 s'ha

detectat un continu i progressiu creixement del preu de la terra, que s'ha traduït en un increment del 95 per cent del seu valor general. Al llarg de 1987 el cost de la terra va augmentar en un 10,7 per cent al País Valencià, un dels més elevats de tota la CEE.

Així mateix, la relació de propietaris agrícoles ha sofert una important revolució. Més del 80 per cent de la producció agrícola està en mans d'agricultors no professionals a causa de l'entrada de capitals forasters al sector.

Aquesta pressió especulativa per part d'industrials i professionals liberals ha creat problemes als joves agricultors, que ara es veuen impossibilitats per accedir a la propietat de noves terres davant les constants pujades de preu.

D'altra banda, les contínues trans-

formacions de secà en regadiu i la implantació del cítric com a monocultiu de grans zones ha provocat una superproducció que s'ha reflectit en nous rècords de rendiment i d'exportació. Com a exemple queda la campanya 87-88 amb 2'3 milions de tones exportades. Paradoxalment, aquestes xifres no s'han traduït en bons resultats econòmics, sinó que han fet caure les còtitzacions abocant els petits productors a situacions límit, sobretot en les espècies més primerenques que es recol·lecten durant els mesos de novembre i desembre.

Varietats com la clementina estan totalment sotmeses a un mercat de dimensions desconegudes i fins i tot el mateix Institut d'Agroquímica i Tecnologia d'Aliments s'ha vist impotent per a computar el nombre exacte de fa-

necades destinades al conreu de clementines, si bé ha calculat que pot haver-hi prop d'un 30 per cent més de les censades. Com que les finques transformades tenen majors dimensions que les tradicionals, aquelles aconseguixen una major racionalitat de la producció i de la mà d'obra, de manera que resulten més rendibles i els preus són més competitius que els oferts pels propietaris de minifundis.

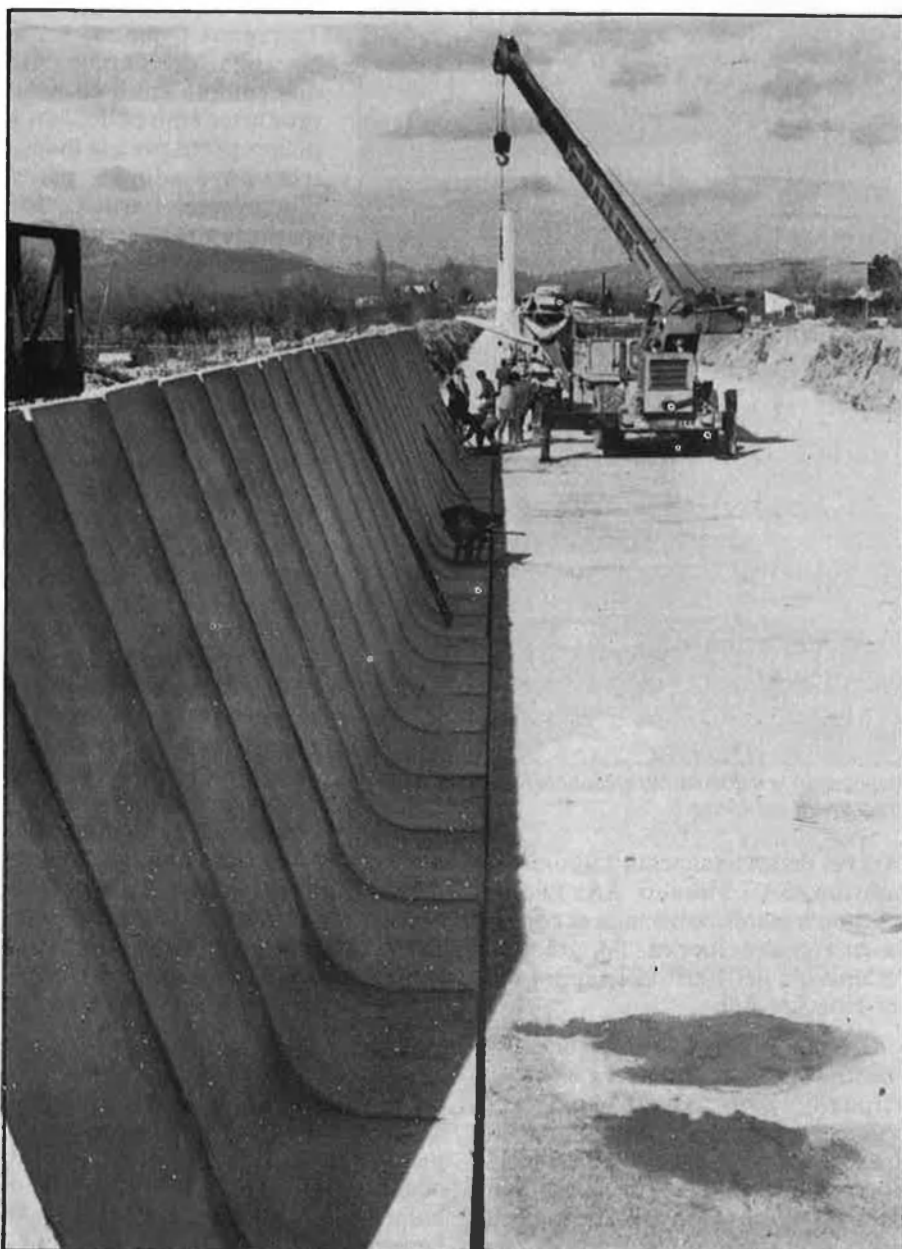
Finalment, una altra crítica que es fa a la política de reconversió de secà en regadiu és que la majoria dels projectes s'han fet amb el suport de les subvencions concedides per l'IRYDA en base al decret 1200. Segons Josep Pérez, «han estat crèdits milionaris que lamentablement han anat a parar a mans de particulars que no són professionals de l'agricultura en detriment dels joves camperols».

### Solucions per a un futur hipotecat

Si bé l'administració autonòmica justifica les transformacions agràries en base al fet que fomenten la creació de riquesa, tant els sindicats com les organitzacions ecologistes consideren que s'està hipotecant el futur de les zones modificades en provocar-se una excessiva despesa dels recursos hídrics i establir les condicions per a una futura catàstrofe ecològica.

Per al secretari d'acció sindical de la Unió de Llauradors i Ramaders, Josep Pérez, «des de l'administració s'està aplicant un criteri neoliberal amb el pretext de crear prosperitat sense tenir en compte la forma de fer-ho i a qui beneficia, ja que les subvencions no han donat suport als productors tradicionals. És per això que, si no es paralitzen les transformacions, el sector agrari tindrà un futur incert. Si no s'afavoreix de forma immediata la incorporació de nous agricultors, el camp quedarà despoblat en algunes zones i en altres estarà en mans d'una generació de productors agraris més interessats a blanquejar diners negres que a augmentar la qualitat dels cítrics».

Davant aquesta situació, la Unió de Llauradors ha sol·licitat, entre altres mesures, la confecció d'un inventari de cítrics, l'adjudicació de crèdits diferencials, l'increment del control fiscal per a tallar les operacions de blanquejament de diners i la creació d'un banc de terres per a frenar l'especulació, facilitar l'alliberament del mercat de la terra i propiciar l'accés a noves propietats als joves agricultors i xicotets propietaris que necessiten ampliar les seues explotacions. □



El canal de l'Ebre ha creat expectatives a les transformacions del Baix Maestrat.