

Els ximpanzés: els nostres parents més pròxims

El doctor Jordi Sabater Pi és el titular de l'única càtedra d'etologia de tot l'estat. Ha estudiat la conducta de molts animals, entre els quals els ximpanzés, i ha comprovat com el seu comportament ens pot ajudar a conèixer la conducta humana.

Xavier Duran

Què és l'etologia?

—És l'estudi biològic de la conducta, des de la perspectiva evolutiva i emprant la metodologia científica observacional. És una especialitat moderna. Té els seus prolegòmens a principis de segle. Els biòlegs i zoòlegs alemanys i holandesos i els ornitòlegs anglesos són els seus predecessors. Aquesta ciència té els seus màxims exponents en Lorenz i Von Frisch, austríacs, i Tinbergen, holandès, que van ser premis Nobel de Medicina i Fisiologia el 1973. A partir d'aquí, l'etologia ha agafat un desenvolupament important, especialment en el món anglosaxó i alemany. A l'estat espanyol era pràcticament desconeguda fins fa 14 o 15 anys, en què vaig accedir a una plaça de professor no numèric i posteriorment titular.

—¿Com s'hi va interessar?

—Jo vaig anar a l'Àfrica quan tenia setze anys. Primer vaig treballar en finques agrícoles, però després vaig passar al camp de la ciència de mica en mica, en una evolució gradual i lògica en tota persona interessada en els problemes de la naturalesa. Jo vivia en una regió que estava força inexplorada i vaig pensar que hi havia moltes possibilitats. Em vaig començar a interessar pels animals més significatius: gorilles i ximpanzés.

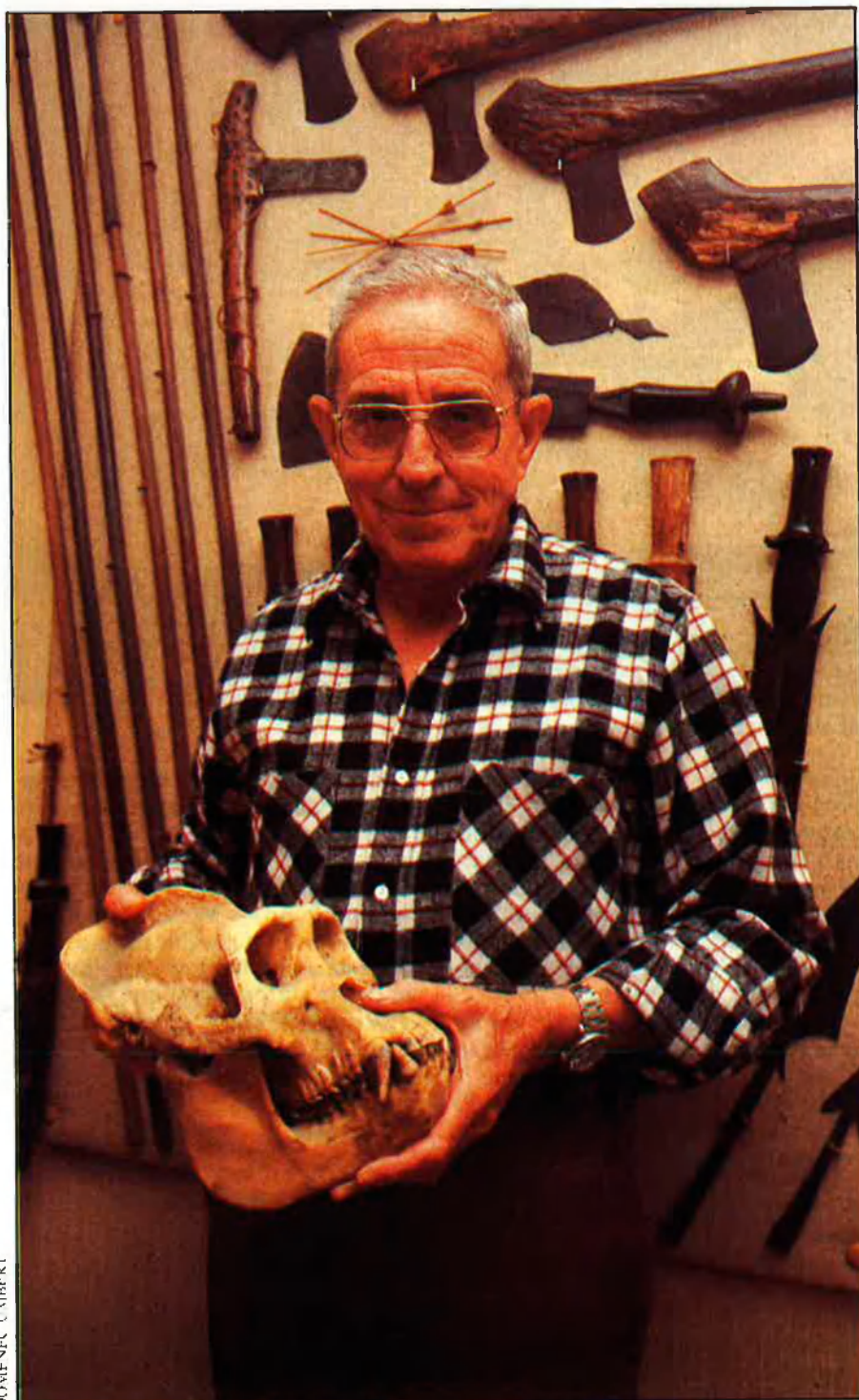
—¿Biològicament, els ximpanzés són els nostres parents més pròxims?

—Sí. Des del punt de vista evolutiu són els parents més pròxims. Segons l'antropologia molecular, la nostra separació des d'un avantpassat comú que ja no existeix no té més de cinc milions d'anys, que en el registre geològic és molt poc temps.

—¿Creu que la intel·ligència dels ximpanzés s'assembla a la humana?

—Primer caldria definir què és la intel·ligència. Però, vaja, podríem dir que des de molts punts de vista, sí.

—Hi ha molts temes que vostè ha estudiat. Per exemple, els ximpanzés fabriquen i utilitzen eines, ¿no?



DOMÈNEC UNIBERT

«Des del punt de vista evolutiu, els ximpanzés són els nostres parents més pròxims».

—Això entra dins la definició anterior. Els primers paleoantropòlegs van dir que l'home era l'únic ser vivent capaç de fabricar i fer servir estris. Això es va creure fins fa uns 25 anys, quan Jane Goodall va descobrir que els ximpanzés, vora el llac Tanganyika, fabricaven una mena de bastons que servien per l'obtenció de tèrmits. O bé utilitzaven fulles per fabricar una mena de gots. Posteriorment, jo vaig descobrir que en una altra regió els ximpanzés fabricaven un altre tipus de bastons. En altres llocs utilitzaven pedres. En pocs anys, la definició d'*homo faber*, l'home que fabrica, s'ha desmuntat, com tantes altres coses. Els ximpanzés fabriquen instruments simples, però funcionals, per a l'obtenció de coses.

—Així, l'home, considerat superior, troba uns animals inferiors que també fabriquen eines.

—Hi ha una altra cosa interessant. La fabricació d'eines només la saben fer els que tenen oportunitat d'aprendre-ho. Així, aquestes àrees són com àrees culturals. Hi ha tota una àrea geogràfica on els ximpanzés fabriquen uns bastons, però uns quilòmetres més lluny ja no ho saben fer. Més enllà hi ha una altra àrea on utilitzen pedres i més lluny lianes. Aquí hi ha una mostra de l'evolució cultural. Passa el mateix que amb els humans. L'antropologia parla molt de l'àrea cultural dels cistelles trenats o de les cases rodones cilíndriques. Amb els ximpanzés passa el mateix. Més elemental, però igual.

—¿També hi ha organització social?

—Tots els animals en tenen, però en el cas dels ximpanzés és una organització més complexa, amb jerarquies i nivells variables. En un moment determinat, els que estan al cim de la piràmide poden descendir i altres poden pujar. Hi ha una dinàmica dins la piràmide.

—¿Hi ha casos de tirania o supeditació al poder?

—Moltes vegades aquestes estructures són tiràniques, però no sempre. El que passa és que els individus ho accepten sense protestar. Quan els que estan en el cim comencen a defallir, els de sota els suplantent.

Aprendre el llenguatge dels sords-muts

—¿I poden aprendre a expressar-se?

—En situacions de laboratori, els ximpanzés poden aprendre un llenguatge complex, abstracte, generalitzat. Fins i tot ha de reunir uns requisits especials. Els elements que componen la

frase han d'estar ordenats. Si no, els individus no l'entenen.

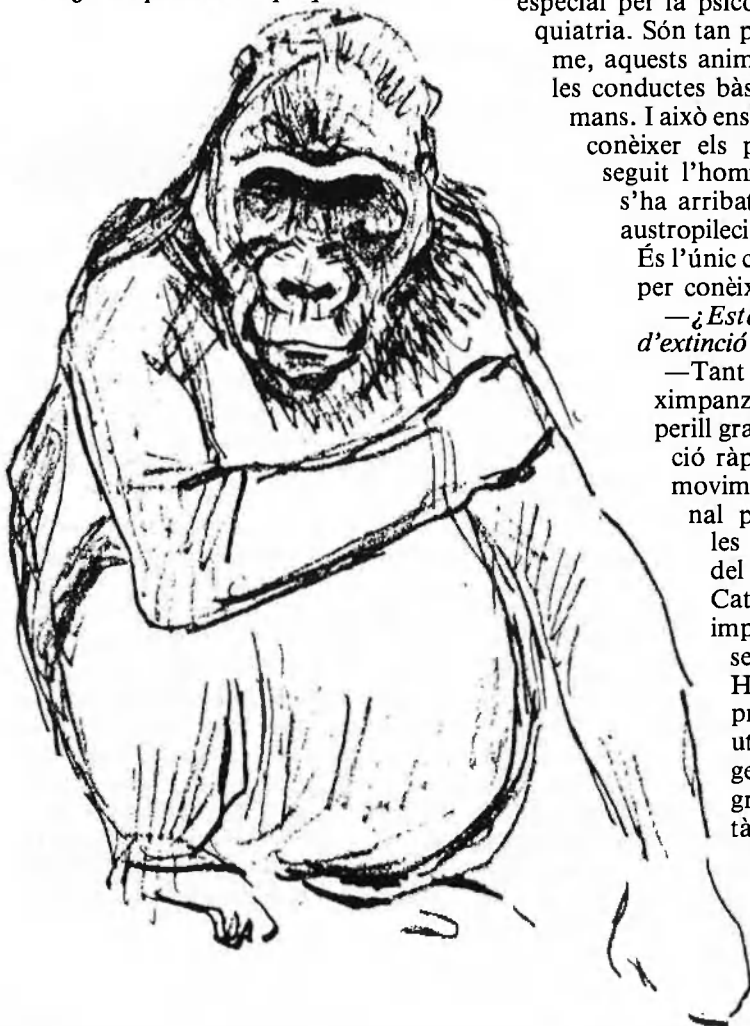
—També se'ls ha ensenyat el llenguatge dels sords-muts, ¿no?

—Sí. S'han fet diverses metodologies per ensenyar-los un sistema de comunicació. Fa molts anys es va intentar que els ximpanzés tinguessin un llenguatge articulat. Això no va tenir èxit, perquè la laringe dels ximpanzés els incapacita per articular paraules. Uns psicòlegs americans van pensar que se'ls podria ensenyar el llenguatge dels sords-muts. Un ximpanzé jove, batejat amb el nom de Washoe, va ser capaç d'aprendre més de 200 paraules i establir una relació entre elles.

—¿Quines altres característiques importants tenen els ximpanzés?

—La de reconèixer-se davant del mirall. Col·locats davant del mirall, en molt poc temps saben que aquella figura és la seva i deixen de comportar-se agressivament. Això vol dir que el ximpanzé té el que s'anomena noció de l'esquema corporal i això comporta una noció del jo. El ximpanzé és una mica conscient que és un ens diferent i separat dels altres. La prova és que en els sistemes de comunicació el ximpanzé utilitza pronoms personals: tu, jo...

—¿I els problemes psíquics?



—Tots els animals en tenen, si els confines, si no els donen estimació directa. Els goril·les i els ximpanzés necessiten que passis estones amb ells, mirant-los, conversant amb ells. Si no, poden entrar en una situació de depressió profunda que els pot portar fins i tot a la mort, perquè poden deixar de menjar. Hi ha persones desaprensives que han tingut ximpanzés durant anys en una gàbia. Aquests es transformen pràcticament en un ésser irrecuperable.

—¿I això serveix per aplicar-ho al comportament humà?

—Naturalment. L'etologia estudia el comportament de tots els animals. Però hi ha una etologia dedicada als primats superiors, que té un interès especial per la psicologia i la psiquiatria. Són tan pròxims a l'home, aquests animals, que tenen les conductes bàsiques dels humans. I això ens pot ser útil per conèixer els passos que ha seguit l'hominització, com s'ha arribat a passar dels austropilecins als humans. És l'únic camí que tenim per conèixer-ho.

—¿Estan en perill d'extinció els ximpanzés?

—Tant goril·les com ximpanzés estan en un perill gravíssim d'extinció ràpida. Hi ha un moviment internacional per evitar-ho i les mateixes lleis del Parlament de Catalunya donen importància a la seva protecció. Hi ha gent desaprensiva, que els utilitza a les platges per fer fotografies. Això està penat.

—*El comportament dels captius i dels lliures deu ser completament diferent, ¿no?*

—El ximpanzé és un animal tan cerebralitzat, tan sensible, tan intel·ligent, que crec que no s'haurien d'utilitzar en els cirks ni tenir en els parcs zoològics. Se'ls fa un greuge. Al Zoo de Barcelona els animals estan en unes condicions prou bones. Però, tot i així, estan millor a la natura. El que s'ha de fer és no capturar-los. En els cirks són objecte de mofa, per disfressar-los i fer una caricatura humana. Jo crec que és cruel.



DOMÈNEC UMBERT

«¿Que l'home en si és un ésser agressiu? Jo no ho crec. Penso que hi ha una gran part de factors adquirits».

—*¿Crec que és lícit provocar certs problemes psíquics o físics en els animals per fer investigacions?*

—Jo crec que no. Això està castigat. Es poden utilitzar en condicions molt especials. Crec que en el nostre país no es fan servir perquè són molt cars. Però a Amèrica s'utilitzen de forma fraudulenta en laboratoris.

—*L'etologia demostra que hi ha animals amb trets del comportament humà. ¿Això la fa conflictiva?*

—Aquest és un dels problemes de l'etologia. Per això al nostre país ha trigat tant a ser més o menys acceptada. De ser el centre de l'univers, la ciència ens ha fet passar a ser un petit planeta al voltant del Sol, en una galàxia qual-sevol. Però encara quedava pensar que l'home era una cosa i els animals una altra. Però Darwin va explicar que l'home era una peça més dins el procés evolutiu. Això ha costat molt de ser

acceptat. Però encara es podia dir: l'home és l'únic que té cultura. I ara vénen els etòlegs i diuen que els ximpanzés fabriquen instruments i es distribueixen en àrees culturals i reuneixen els requisits que l'antropologia demana per parlar de cultura. L'home es desmitifica.

—*Després, hi ha aspectes concrets que aixequen polèmica, com les teories de Lorenz sobre l'agressivitat.*

—Lorenz és un històric de l'etologia. Pensa que l'agressivitat és molt biològica, però l'agressivitat també té fac-

tors d'aprenentatge. ¿Que l'home en si és un ésser agressiu? Jo no ho crec. Penso que hi ha una gran part de factors adquirits, per l'entorn, per l'aprenentatge, per la marginació.

—*Vostè va escriure fa uns anys un llibre sobre etologia de la vivenda humana.*

—Sí. Vaig fer un treball que crec original. A partir dels nius que fabriquen goril·les i ximpanzés s'arriba a deduir com devien ser les cases dels homes primitius. Els goril·les i ximpanzés són els únics vertebrats superiors que fabriquen uns artefactes una mica complexos per a dormir. Són els únics que han de dormir ajaguts, perquè la peculiaritat del son els obliga, ja que la musculatura queda relaxada i caurien a terra. I a partir d'aquí explico els possibles passos que ha seguit l'home per arribar als habitatges més elementals.

—*¿Vostè ha estudiat molts altres animals?*

—També he estudiat granotes, gripaus, ocells i els homes. Tinc bastants treballs d'etologia humana.

—*Hi ha diferències d'intel·ligència entre animals de la mateixa espècie?*

—Entre els pòngids hi ha animals molt més llestos que altres. Jo vaig ser molts anys conservador del Parc Zoològic i vam fer proves d'intel·ligència entre goril·les. N'hi havia que es mostraven molt més intel·ligents que d'altres.

—*¿Resolen problemes complicats?*

—No sols els ximpanzés, sinó també els mandrils resolen problemes complicats, amb tests que són difícils fins i tot per a nens de cinc o sis anys. Els ximpanzés poden saber coses molt complicades. Als que estan avesats a veure fotografies se'ls pot ensenyar, per exemple, la d'un cuidador que té una mànega doblegada i, per tant, no en surt aigua. Quan se li pregunta què passa, el ximpanzé assenyalava el lloc on està doblegada.

—*L'home i el ximpanzé vénen d'un avantpassat comú i van evolucionar de manera diferent. ¿S'imagina l'evolució d'una altra manera de com ha estat?*

—Això és com una capseta tancada. S'hauria pogut evolucionar cap a una altra classe d'homínid o potser més adaptat a la vida arborícola. Això està en funció de l'entorn. Potser els homínides van evolucionar perquè estaven en una àrea una mica desèrtica i va fer falta aixecar-se, caminar dret.

—*Vostè va trobar Floquet de neu, el goril·la blanc. ¿Crec que n'hi pot haver algun altre exemplar al món?*

—Podria ser, però seria estrany que no s'hagués descobert.

—*¿Hem de tenir esperances que neixi un descendent blanc?*

—A la primera generació no en pot néixer cap de blanc. A la segona generació les possibilitats són d'un 25% si es creuen els fills entre si i un 50% si es creua ell amb una filla. Té sis fills i és possible que neixi algun descendent blanc.

—*¿Potser ja s'ha fet vell?*

—No. Floquet de Neu deu tenir ara uns vint-i-sis anys. No és vell, perquè els goril·les viuen uns quaranta anys. Però en estar en captivitat fa poc exercici, s'ha tornat gras, potser està poc interessat pels estímuls externs, perquè els entorns són una mica monòtons. Però sembla que està bé de salut i encara pot viure molts anys. □