

DOMÈNEC UMBERT

BARCELONA AFIANÇA LA SEUA PASSAREL·LA AMB CRITERIS PROPIS

Gaudí-Dona: l'etern femení

La provocació i els valors sexuals entraran en desús pel que fa a la moda. La novena edició del Saló Gaudí ofereix una estètica més romàntica i serena on els pantalons amples i les faldilles llargues fins als peus recorden el model de dona que va imposar Katherine Hepburn.

Joana Bonet

Els entesos en moda asseguren que ha de transcórrer un mínim de tres anys per a projectar canvis profunds en les formes de la indumentària. En el torn de passarel·les sovint s'aprecien matisos, arrodoniment estètic, detalls, novetats que a la vegada són subtileses... Les acaballes de l'any 88, però, sembla que compleixen el termini fixat per a poder renovar, amb cos i ànima, el ritme de la moda.

Així ho ha assenyalat el Saló Gaudí-Dona, en la seva novena edició que s'ha celebrat del 24 al 26 de setembre al recinte firal de Montjuïc. Barcelona ha acatat les directrius marcades pels ideòlegs de la moda i s'ha afiançat amb uns criteris comuns. Els sociòlegs ben bé en podrien fer un estudi. Perquè si des de fa un temps s'ha viscut una onada de sensualitat i provocació, on el terme *feminitat* s'ha elevat a cotes inimaginables, a partir de l'estiu vinent, les fortes càrregues sexuals d'una indumentària plena d'insinuacions arriben a la seva fi.

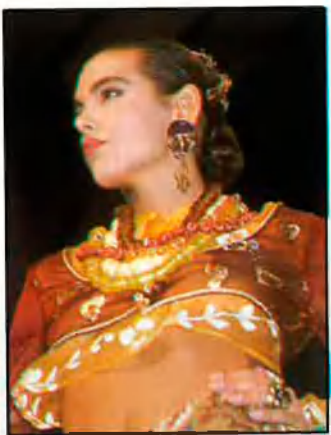
Això vol dir, per exemple, que ja no es veuran tantes minifaldilles negres, a un pam de l'entrecreix, complementades amb escots de totes mides. O que les sabates de taló i el amplis cinturons de cuir que cenyien cintura i marcaven malucs aniran progressivament en desús. La mitificació dels *sex-symbols* de l'era postmoderna mor en el seu propi llenguatge. Com totes les avantguardes quan deixen de ser-ho.

A Brigitte Bardot o Ava Gardner les substitueix la serenitat de Katherine Hepburn. El referent cinematogràfic, en qüestions de moda, és el millor col·laborador que permet il·lustrar i descriure les formes del vestir, i dona la forta càrrega d'inspiració *revival*, la retrospectiva dels mites del cinema contribueix a crear noves estètiques, amb un punt de connexió. En aquest cas, les robes vaporoses, els conjunts de pantalons amples i bruses fràgils o les faldilles llargues de volada, amb cintura estreta, configuren un nou estil de moda, ben llunyà del que es projectava l'estiu passat.

Fragilitat i transparències

Al Mercat de les Flors, escenari central de les desfilades del Gaudí-Dona, no es va viure massa expectació. Menys públic, poques cares noves i una certa desgana general no van afavorir l'apassionament i no van aportar cap desfildada-estrella. Correcció i perfeccionisme en la roba foren trets generals, tot afirmant el seguiment dels esquemes bàsics de l'alta costura, que cada vegada són més reconsiderats.

DOMÈNEC UMBERT



Pep Boluna



Pep Boluña

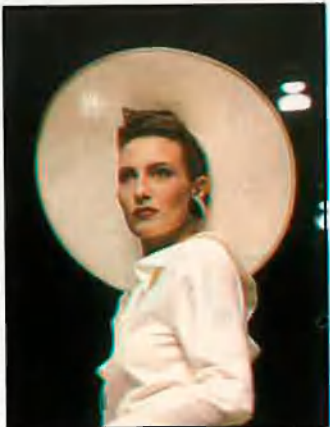


Jordi Cuesta



Jordi Cuesta

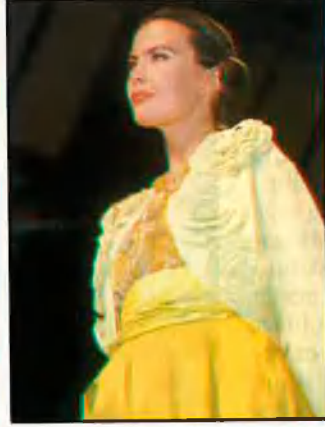
DOMÈNEC UMBERT



Jordi Cuesta



Amimodo



Amimodo

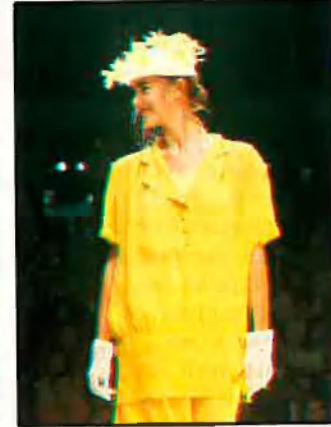


Roser Marcé

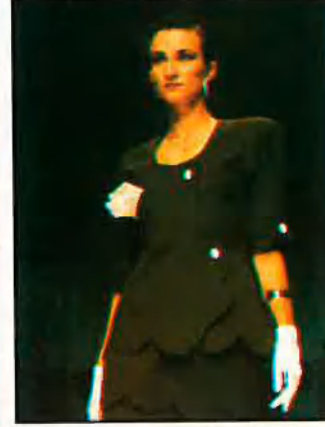
DOMÈNEC UMBERT



Roser Marcé



Roser Marcé



Margarita Nuez



Margarita Nuez

DOMÈNEC UMBERT



Joaquim Verdú



Joaquim Verdú



Manuel Fernández



Manuel Fernández

A Roser Marcé li va correspondre, com ja és normal, la inauguració oficial de la passarel·la. La creadora catalana va ser de les més serioses i personalistes. Si d'alguns dissenyadors es destaca el seu sentit de bona costura, bons acabats i tècnica immillorable, en altres s'afirma la seva imaginació i la investigació en formes i d'un sector concret s'aplaudeix el sentit de realitat de mercat, en Roser Marcé tots aquests condicionants conflueixen en un: intel·ligència.

La col·lecció de Marcé negocia entre la forma i la funció. Sedes, gases, randes i brodats o raions desfilaven en forma de peces fràgils i atractives. El matís aporta el contingut en l'obra de Roser Marcé. Faldilles llargues amb transparència des de mitja cama, vestits del temps de Matisse, retalls en capes als baixos i vestits-túnica, talment sacerdotesses gregues, apostaven per la insinuació. I mai oblidaven l'equilibri.

Mentre Roser Marcé definia la seva col·lecció com un tant exòtica, Margarita Nuez —la dama de la costura barcelonina— prenia la passió per la moda com a lema per la seva col·lecció. El luxe i la sofisticació de materials, però, no va abandonar el ritme de la creadora. D'un clàssic ple de referents barrocs, Nuez va treure llins adomassats, *shantungs*, organdís i sedes naturals amb *look* propi dels actes socials i les recepcions de *pedigree*. No obstant això, Nuez té la qualitat del treball impecable i de la visió personalista de la moda. Mai vulgaritza, com és el cas de Purificació García, que fa patrons exactes al gust de la *jet*, ni es llança a la fàcil tasca de vendre vestits sastre per a executives modernes. Margarita Nuez és fidel al seu missatge: acostar l'art a la moda i buscar-li un pes específic, lluny d'efemèrides.

El sabor del «kitsch»

Mentre la nit del dissabte va acabar amb l'etern femení que Jordi Cuesta venera en les seves creacions, diumenge va despertar-se amb la bogeria de Manuel Fernández i Pep Boluna. Malgrat que en aquesta edició no estiguessin acompanyats dels seus col·legues de grup, el col·lectiu Barcelona Diseno (a causa dels problemes que Josep Font & Luz Díaz van tenir amb l'organització), els dissenyadors més joves que brinden optimisme al món de la moda, van protagonitzar una de les desfilades més *especials* del Gaudí.

Desmarcar-se del camí de la moda convencional no és cap sacrifici per a Fernández i Boluna. El sentit de l'humor afina en les propostes i pren for-

ma dinàmica, recuperant estampes d'altres èpoques que mai s'havien transportat al carrer. Boluna va voler arrencar la rialla de l'espectador amb una col·lecció basada en l'eufòria estival. Els aires de viatgera intrèpida... des de la 'progre' espiritual fins la 'hippie' *on the road* van donar de sí serrells i colors, mocadors anusats al pit i collarets de zíngara, pantalons de ci-



Manuel Fernández

clista amb volants i faldilles de vol vaporós.

Manuel Fernández no va deixar de sorprendre fins al final: una nòvia inspirada en les magues que acompanyen els faquirs a les carpes del circ, vestida únicament amb uns sols daurats que cobrien les parts més íntimes. Al llarg de la desfilada va treure conjunts decents per a la vena cursi que respira picaresca, modelets que miraven irònicament l'estil Mary Poppins, amb un *look* propi de la Mata-hari dels 80, seminua, amb obertures al melic, capes i barrets en forma de llum. La nostàlgia, la puresa del *kitsch* i el reciclatge dels 60 serveix, si més no, per a refrescar el present.

El segell mediterrani

Joaquim Verdú, un incondicional del punt, va ampliar en aquesta edició, el seu estoc creatiu. La col·lecció s'ha concebut com si es tractés de les provisions ideals per a un creuer. Des dels típics conjunts de cotó superesports —potser per jugar amb els guàrdia marines— fins els vestits amb jaqueta treballada en el coll i faldilla amplo-

sa i folgada, sense oblidar la col·lecció de vestits de nit —com els dels *partys* que es muntaven els de *Vacaciones en el mar*— plens de sedes i llins purs. Geometria, simplificat de línies i estructuració de volums defineix l'estil de Joaquim Verdú, un dels creadors més fidels al segell mediterrani.

Maria Luisa Rabell, amb una línia sobria de vestits-túnica semientallats i



Joaquim Verdú

formes suaus en jaquetes i bruses, i Maria Iniesta —debutant al Gaudí— van compartir desfilada. Qui, com sempre, va voler triar un marc ple de *glamour* va ser Estrella G. En comptes de repetir passarel·la al Mercat de les Flors, la dissenyadora de pell va optar per fer desfilat les models damunt de la bassa d'aigua quieta del Palau Mies van der Rohe. Totes les varietats de cuir, ant, antilop o visó van coincidir en la voluntat de desmitificar aquest gènere, sovint inaccessible pels seus costos. Estrella G. vol fer modernitats a partir dels models de vestits jaqueta o vestits pantalons. Juga amb colors vius, posa *rock and roll* dels 50 i abusa de volants i sanefes per crear una imatge diferent i evolucionista. Sovint, però, la seva moda resulta extremadament forçada i poc natural.

Toni Miró, encara que estigués fora del programa de desfilades, hi va participar com a expositor al recinte firal. La seva moda per a dona és bella. Delicada. Fa la dona guapa, a la vegada urbana i etèria. Les seves peces ofereixen una gran elasticitat de línies que permet possibilitats de joc. Els vestits tenen caient per si mateix i el gènere de punt està mimat fins l'extrem amb brodat minúsculs i colors càlids.