

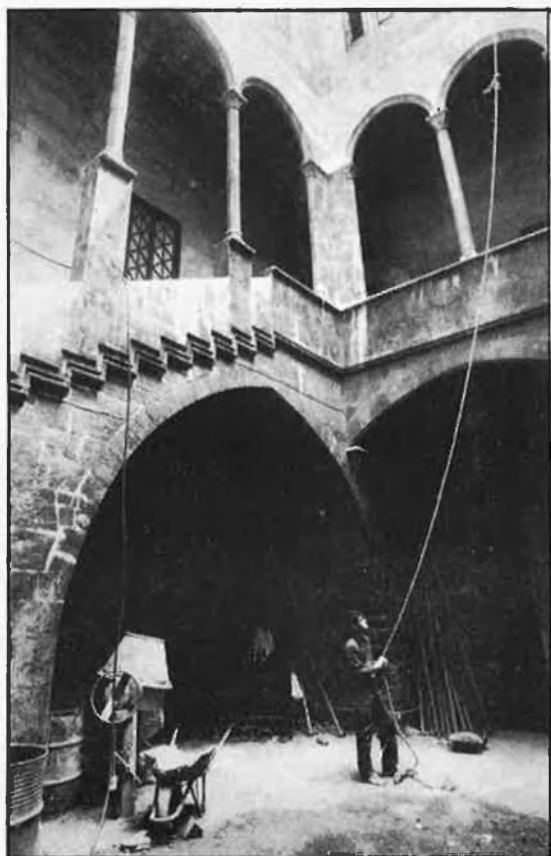
Patrimoni arquitectònic: Ni llei ni sentència

La promulgació de la Llei de Patrimoni Històric Espanyol el 1985 originava un recurs d'inconstitucionalitat per part de la Generalitat de Catalunya. Pendent encara de la sentència del Tribunal Constitucional, el nostre patrimoni es debat entre l'esperança restauradora i la degradació irreversible.

Carles Gàmez

El nou conseller català de Cultura, Joan Guitart, en conferència de premsa parlava, fa uns dies, d'una nova etapa amb el Ministeri de Cultura, i donava per acabades unes relacions «poc afortunades», a l'eixida de la seua entrevista amb Jorge Semprún.

Dins d'aquest nou clima de relacions es contèmplava la possibilitat de crear diferents comissions per a l'estudi de temes encara pendents. Sens dubte, un d'aquests temes, motiu d'enfrontament entre les dues institucions —Ministeri de Cultura i Conselleria— ha estat —i ho és— la llei de Patrimoni Històric Espanyol de 1985. Un enfrontament que arriba al seu punt àlgid amb el recurs d'inconstitucionalitat presentat per la Generalitat de Catalunya contra la Llei. A hores d'ara el

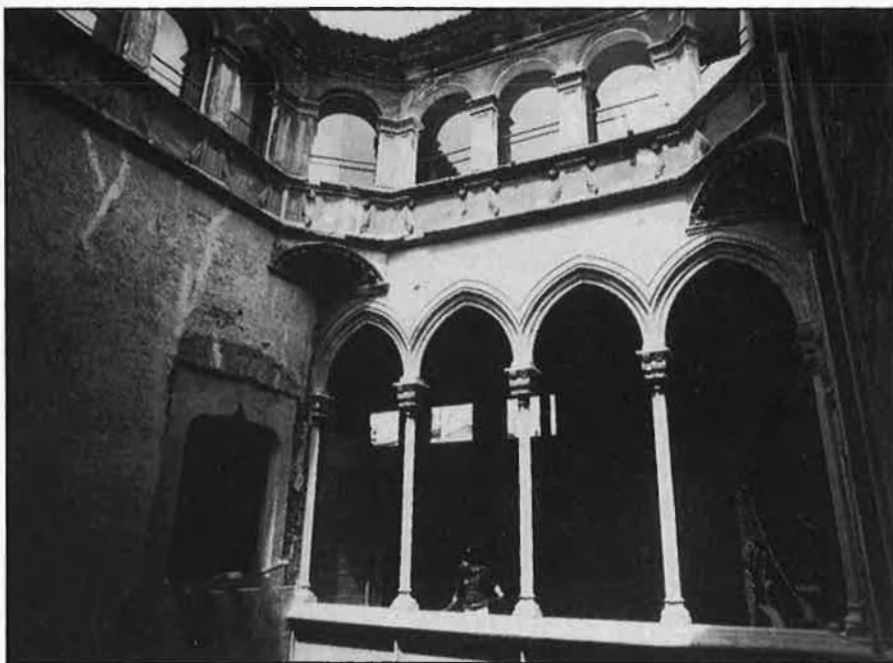


La conservació del patrimoni monumental, Ventafocs administrativa.

Tribunal Constitucional encara no ha dictat sentència.

Una polèmica llei de patrimoni

Amb la Llei de Patrimoni Històric Espanyol, tant la Generalitat catalana com els governs basc i gallec —que també presentaren recurs d'inconstitucionalitat— veien vulnerades les seues



La protecció del patrimoni arquitectònic exigeix cada vegada unes despeses més quantioses.

competències estatutàries. La Generalitat de Catalunya fins aquell moment, a través de la Direcció General del Patrimoni Artístic, posseïa la facultat de declarar els Béns d'Interès Cultural. Ara, amb la llei estatal, aquesta competència passa a l'administració central, i les comunitats autònomes es reserven les facultats d'incoar i tramitar els expedients de declaració.

Des del real decret de traspassos de competències de l'any 81, l'administració catalana havia estat l'única responsable en la declaració de monuments històrico-artístics. Gràcies a la llei, el Ministeri de Cultura reasumia velles atribucions, alhora que es quedava amb la competència exclusiva. Un ministeri qüestionat com el de Cultura, reforçava així el seu poder. D'altra banda, el ministeri al·legava com a motiu fonamental, l'exempció fiscal que podia comportar la declaració de Béns d'Interès Cultural, sent l'estat l'únic competent per a establir deduccions fiscals.

A Catalunya, aquest *impasse* legislatiu s'ha manifestat en una paralització dels treballs de declaració de monuments. Així, mentre als anys 1983 i 1985, es declararen 22 monuments històrico-artístics i s'incoava expedient per a 372, durant el període 1986-87 solament s'han obert expedients de declaració a la Vil·la Puig i Cadafalch i La Casa Garí, del mateix arquitecte, situades a Argentona. Enguany, s'han incoat expedients a La Casa Navàs, edifici de Domènech i Montaner, a Reus, la Farga Palau (Ri-

Balears, l'últim de la fila

A les Illes Balears, fins a 1985, el Servei de Patrimoni Artístic no gaudí d'un pressupost propi. Tant el 1983 —assumpció de competències a final d'any— com el 1984, el Servei de Patrimoni adscrit a Cultura no té partida pròpia. Això no obstant, en aquest darrer any les despeses i inversions arriben a la quantitat de més de 160 milions.

El 1985, amb un pressupost de vora 95 milions de pessetes, la major inversió correspon a restauració de monuments, amb 47 milions, seguida de la partida per a excavacions arqueològiques. Les subvencions a corporacions locals sumen la xifra de 12 milions.

Per a 1986, el pressupost global és de 65 milions, i el capítol de restauració és el de major quantitat pressupostària. Finalment, el 1987, el pressupost del Servei de Patrimoni és de 79 milions.

L'any present, els pressupostos per a restauració i conservació s'han situat en 109 milions. Entre altres, es duran a terme obres de restauració a: Ses Murades, d'Eivissa (10 milions), Can Gelabert (Benissalem, 15 Milions), Cana Costa, un monument funerari situat a l'illa de Formentera (10 milions), Catedral de Menorca (30 milions), Consistori d'Alaior (10 milions), Convent del Carme de Maó (10 milions), i la Catedral d'Eivissa, amb 10 milions.

poll) i Corbera, poble en ruïnes, com a record de la guerra civil.

País Valencià, patrimoni a banda

La Generalitat valenciana, a diferència d'altres administracions autonòmiques, no va presentar recurs d'institucionalitat contra la Llei del Patrimoni Històric Espanyol. «Raons de consanguinitat» amb el govern central desaconsellaren subscriure el pacte antillei. A hores d'ara, a l'igual que la Generalitat de Catalunya, sense llei de patrimoni pròpia, es troba a l'espera de la sentència del Tribunal Constitucional.

A l'hora de parlar de la política patrimonial valenciana, hem de referir-nos inexcusablement a Tomàs Llorens, director general de Patrimoni entre 1984 i 1986. A la seua etapa pertanyen alguns dels projectes més emblemàtics i ambiciosos: l'IVAM, la restauració i rehabilitació del Teatre Romà de Sagunt, el museu de Sant Pius V...

La construcció de l'IVAM —Institut Valencià d'Art Modern— representava posar fi a una deficiència museística de la ciutat de València, i alhora crear un espai per a poder mostrar les grans exposicions internacionals. El projecte, amb un pressupost inicial de 500 milions per a l'edifici, s'espera que estiga inaugurat per a principis d'any. Dins també de la política museística se centrava l'actuació en el museu Sant Pius V, sobre el qual s'ha projectat una intervenció de restauració i rehabilitació de l'edifici, amb un pressupost de quasi 1.000 milions, concertat amb l'administració central, perquè aquest museu és patrimoni estatal.

Però segurament ha estat el projecte de restauració i rehabilitació del Teatre Romà de Sagunt el que més tinta ha fet córrer. Un projecte que ha ensopegat, per una banda, amb la nostàlgia de les ruïnes, projectada en una sorollosa campanya de premsa, i per altra, amb el consistori municipal de Sagunt, mosaic polític, que ha jugat la carta de l'entrebanc intermitent.

El *protagonisme* d'aquests tres projectes ha deixat en un segon pla tota la política de restauració i conservació de monuments. En la majoria dels casos, intervencions d'urgència on es combina l'acció estètica amb la protecció legal. Així i tot, la desaparició d'una bona part del nostre patrimoni cultural constitueix un fet quasi habitual. L'exemple per excel·lència podem admirar-lo en la ciutat de Xàtiva (la Costera) on, a pesar de gaudir des de 1982 de la declaració de conjunt històrico-artístic, la destrucció de gran

Inversions en obres de restauració

Generalitat Valenciana:

	1983	1984	1985	1986	1987	1988
Inversió total	31.519.050	217.064.591	197.342.192	40.145.390	148.323.652	79.642.098
Nombre de monuments restaurats	6	18	27	15	24	12

Nota: En aquest quadre no s'inclouen les partides de subvencions ni les inversions en estudis previs.

Generalitat de Catalunya

	1981	1982	1983	1984	1985	1986
Inversió total	176.499.984	316.695.325	246.191.185	152.558.524	234.209.082	170.737.662
Nombre de monuments restaurats	61	71	61	40	40	42
Inversió mitjana per edifici	2.893.442	4.460.497	4.035.921	3.813.963	5.855.227	4.065.183

Evolució de les inversions del Departament de Cultura en restauracions.

part d'allò que s'ha anomenat «memòria històrica» és ja una situació irreversible. Monuments com el Convent de Sant Domènec, l'ermita de Santa Anna, Sant Francesc, cases senyoriales, palaus, etc., restaurats o en procés de restauració han hagut de partir quasi de zero... D'altra banda, la degradació del seu centre històric n'accentua encara més la destrucció. Com assenyalava M. González Baldoví al Catàleg de Monuments de la Comunitat Valenciana, «no és d'esperar que malgrat la declaració de conjunt i les mesures correctores que puga introduir el nou Pla General d'Ordenació Urbana, els paràmetres del lliure mercat canvien substancialment, ja que la dotació de serveis es incorrecta, la legislació incoherent i l'estat d'opinió contrària a la inversió en immobles antics».

Dins també de la política de restauració i conservació, la protecció de conjunts històrics com els de Requena, Oriola, Bocairent o el projecte ARA d'Alcoi, s'han col·locat en línies d'actuació preferent. Per a la intervenció en aquests casos, resulta imprescindible la plena col·laboració amb la Conselleria d'Obres Públiques. Un exemple d'aquesta participació conjunta podria ser la redacció del Pla General de Morella, un dels paisatges culturals més significatius del País Valencià.

A l'hora d'assenyalar la densitat de monuments, caldria parlar de «centralisme arquitectònic». Tant la comarca del Barcelonès a Catalunya, com l'Horta al País Valencià, amb les seues respectives capitals, concentren el tant per cent més elevat de monuments declarats, mentre que comarques amb una riquesa arquitectònica signifi-



Morella, un dels paisatges culturals més significatius del País Valencià.

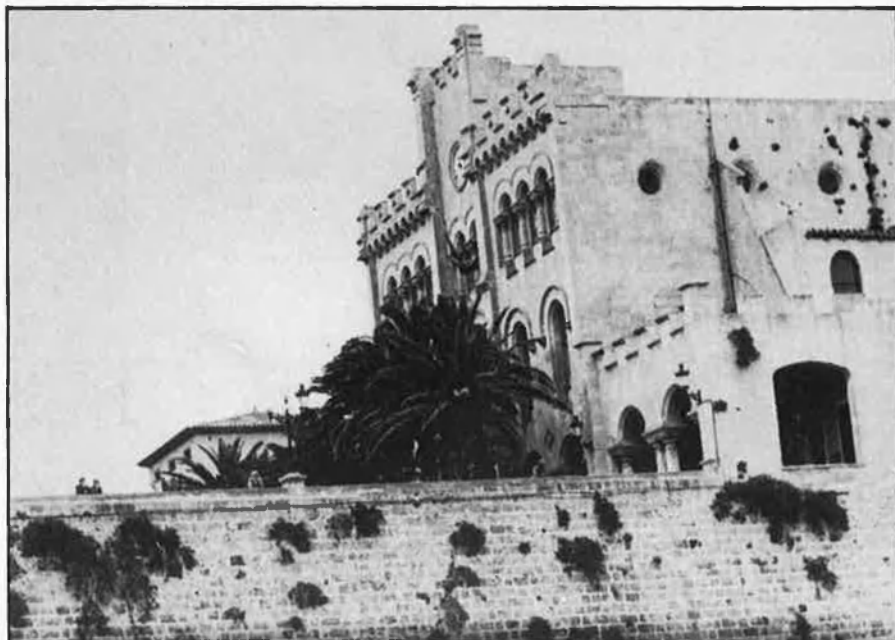
va restaven quasi sota mínims. La Generalitat de Catalunya, de cara a una distribució més equilibrada ha primat en aquests darrers anys comarques com les dels Pirineus Occidentals o de les terres de Lleida, amb un important patrimoni artístic.

D'altra banda, amb la denominació de Conjunts naturals d'interès cultural, la Direcció General del Patrimoni Artístic s'encarregava de protegir «aque-

lles àrees de la geografia catalana que, pels extraordinaris valors estètics i els seus paisatges naturals, mereixen ser objecte d'especial protecció». Aquesta mesura afectava, entre d'altres, una zona de la Costa Brava, l'Alta Garrotxa, la muntanya de Montserrat, etc.

Patrimoni, la Ventafocs de l'administració

La conservació del patrimoni monu-



El nivell de monuments protegits als Països Catalans és molt inferior a la mitjana europea.

mental no deixa de ser una espècie de Ventafocs, que constantment se li endossen vestits nous, alguns de luxe, per a tornar al cap d'un temps a la seua situació inicial... Fa uns dies, apareixia als diaris la notícia de l'augment en un 12% del pressupost cultural francès. El ministre de Cultura, Jack Lang, acon-

segua 100.000 milions de crèdits per a la restauració del patrimoni.

Entre nosaltres, si per una banda el nombre de monuments protegits, tant a nivell de Països Catalans com d'estat espanyol, resta en índexs molt inferiors als d'altres països europeus, les inversions en restauració i conservació,

malgrat l'indubtable creixement, encara romanen molt lluny de ser satisfactoris. Així, mentre que el 1982, el Departament de Cultura de la Generalitat de Catalunya destinava en restauració per habitant 101,6 pessetes, el govern holandès en destinava 282,6 el 1981. Per la seua part, el govern espanyol dedicava el 1980, per al conjunt de l'estat, 66,1 pessetes per habitant.

La protecció del patrimoni històrico-artístic implica unes despeses cada vegada més quantioses, i en la majoria dels casos, unes intervencions urgents i enèrgiques. Tant les diferents administracions com les fundacions privades han de coordinar els seus recursos econòmics. La salut dels nostres monuments ja fa temps que ha donat el senyal d'alarma. Un exemple d'aquesta destrucció el tenim en el «mal de la pedra» que afecta un gran nombre de monuments. Per a lluitar contra ell, s'han destinat —un programa que abraça quatre anys— al voltant de 738,5 milions de pessetes. Mentre en el Ministeri de Defensa, les despeses en els famosos F-18 s'aproximen als quatre mil milions de pessetes per unitat... En els pròxims anys, està en joc la nostra memòria històrica. La que encara queda. □

Centre d'Estudis d'Anglès i Informàtica

Anuncia el començament el proper
3 d'octubre del curs 88-89

Freqüència de classes (anglès i informàtica):

- Cursos especials per a xiquets:
2 hores setmanals.
- Cursos per a adults a tots els nivells:
2 o 3 hores setmanals.
- Cursos trimestrals intensius per a adults.
- Informàtica i Basic per a adults i xiquets a tots els nivells i en grups reduïts. Horari de mati, vesprada i nit.

Secretaria de 9 a 2 i de 7 a 10
Garrigues, 2 entresol 1r. - Tels. 352 21 02 - 352 69 27
46001 VALÈNCIA

Gravador Enguïdanos, 51, baix - Tel. 348 11 07
46015 CAMPANAR (València)

XII CAMPANYA CARLES SALVADOR

US INFORMEM DEL COMENÇAMENT
DE NOUS CURSOS DE LLENGUA
I CULTURA DEL PAÍS VALENCIÀ
(de tots els nivells i horaris).

Modalitats de cursos:

- Cursos de ritme normal.
- Cursos intensius.
- Cursos per correspondència.

En acabar el curs, els alumnes obtindran un certificat vàlid per a oposicions, contractes de treball, etc.

Informació:



**Centre
Carles Salvador**

València: Moratin, 15, 6a. - C.P. 46002 - Tel. (96) 351 17 27
Castelló de la Plana: Enmig, 24, 4a. - C.P. 12001 - Tel. (964) 23 75 18
Alacant: Pablo Iglesias, 29, entresol-D - C.P. 03004 - Tel. (965) 20 56 67