

EL 75% DE LA MAQUINÀRIA UTILITZADA PER AQUEST SECTOR ÉS IMPORTADA D'ALEMANYA

# El gran negoci de la neteja

El sector de la neteja general baralla xifres totals de negocis superiors als 250.000 milions de pessetes. La capacitat de contractació supera els 175.000 llocs de treball. Les noves exigències de la qualitat de vida donen a aquest col·lectiu econòmic un alt nivell de negoci i treball.

Esther Roig

La magnitud econòmica del sector de la neteja general a l'Estat espanyol pot fixar-se en xifres totals de negocis superiors als 250.000 milions de pessetes, amb una capacitat de contractació real de mà d'obra de més de 175.000 llocs de treball. Pel que fa a la bugaderia industrial —el ram més important d'aquest sector— hi ha entre 250 i 300 establiments implantats. Si hi incloem les bugaderies d'hotels, instal·lacions penitenciàries, restaurants, casernes i comunitats religioses, el nombre podria elevar-se a 2.000. En la neteja en sec —tintoreria— s'estima que hi ha unes 8.000 empreses.

Segons es desprèn d'un estudi realitzat per IFEMA (Institución Ferial Madrileña), el sector econòmic de la neteja general té molta envergadura: «Aquest sector, que inclou immobles, instal·lacions i transports, excloent-ne la neteja viària i pública, s'està convertint en un col·lectiu econòmic amb alt nivell de negoci i treball». Particularment, si es tenen en compte factors com les noves exigències de la qualitat de vida, l'homologació amb la Comu-

nitat Econòmica Europea, la major sensibilitat de les administracions públiques i, en general, la creixent demanda de serveis professionalitzats en hoteleria, restauració, institucions hospitalàries i grans empreses i col·lectivitats.

## Una partida d'inversió

En la neteja general, tant la maquinària necessària com els productes utilitzats, configuren una partida d'inversió que, si bé en alguns d'aquests sectors són molt superiors al capítol de cost de mà d'obra, en altres arriba a superar-lo. Concretament, en el sector de bugaderia industrial i d'edificis, la maquinària específica és majoritàriament importada, o fabricada a l'Estat espanyol sota patents europees. La xarxa de distribució és àmplia i molt ramificada.

En la bugaderia industrial —segons dades de l'Institut Técnico Espanol— hi ha bugaderies amb inversions de fins a 700 milions de pessetes. Segons la mateixa font, una bugaderia de caràcter industrial no resulta rendible si no es realitza una inversió en maquinària superior als 100 milions de pessetes. Aproximadament, el 75% dels equips



L'administració contracta el 40% dels serveis de neteja empresarial.

demanats per aquest sector són de fabricació estrangera, importats principalment de la RFA, Suïssa, Dinamarca i Països Baixos. Això es tradueix —segons els empresaris consultats per IFEMA— en un increment del cost d'inversió. No obstant, una empresa espanyola ha fabricat un túnel de rentat amb tecnologia feta ací que, segons estimacions dels empresaris consultats per IFEMA, pot ser molt competitiva en el mercat internacional.

El volum de fabricació a l'Estat espanyol, un 25% de la demanda del sector, es distribueix entre un petit nombre de fabricants. La dependència de fabricants estrangers crea alguns problemes, com ara la falta d'especialistes tècnics mecànics per a qualsevol tipus de maquinària importada. Aquesta escassetat en la fabricació amb patent espanyola és deguda fonamentalment a la dificultat que representa accedir tard a un mercat restringit i explotat anteriorment per firmes internacionals molt assentades i competitives.

## Dimensió sectorial en augment

Dins de la denominada activitat de neteja, hi ha integrats dos grans sectors: la neteja industrial i d'edificis i la bugaderia i tintoreria, el nombre real de treballadors oscil·la entre 200.000 i



El subsector de bugaderia industrial es compon de 2.000 establiments.

250.000, a banda d'una forta economia submergida, segons dades de l'estudi elaborat per IFEMA. Quant al nombre real d'empreses existents, la xifra és variable, segurament a causa del criteri adoptat per a definir què caldria anomenar empresa. No obstant això, molts dels empresaris entrevistats en l'informe opinen que el nombre d'empreses és de 6.000.

En el segon sector, el nombre de bugaderies industrials és de vora 2.000, i el nombre d'empleats per empreses oscil·la entre les 25 i les 30 persones, encara que algunes empreses se situen per damunt dels 75 assalariats i d'altres —unes cinc— superen els 100. Al bloc de la neteja en sec, això és, tintorereries, es desconeix el nombre exacte d'empreses i el total de treballadors, ja que majorment es tracta d'empreses familiars.

### **Anys seixanta, creixement sectorial**

L'estructuració de la neteja com a activitat empresarial específica ha estat condicionada pel desenvolupament econòmic i social. Segons els empresaris consultats per IFEMA, als anys vint l'activitat del sector ja era notable. Però el punt d'arrancada del creixement sectorial se situa en la dècada dels seixanta.

La raó fonamental d'aquest increment és la coincidència d'una sèrie de factors que impulsaren el desenvolupament d'aquest sector. Factors com ara l'auge econòmic dels principals sectors demandants —hospitals, hotels, companyies d'assegurances i bancs—, desenvolupament d'una filosofia de diferenciació de tasques, existència de salaris baixos i un fort increment en els pressupostos de l'administració de les partides dedicades a neteja.

El punt d'inflexió d'aquest desenvolupament es produeix a començament dels anys setanta. En aquesta època s'incrementa substancialment els salaris, i com que l'activitat sectorial necessita mà d'obra, el fet incideix poderosament en la seua estructura.

D'aquesta manera, en el ram de la neteja industrial i de façanes s'origina una tendència a intensificar la tecnificació i analitzar més detalladament la relació costos/producció. En el ram de bugaderia industrial també es produeix un efecte positiu. A causa de l'increment salarial, sectors com el de l'hoteleria, que anteriorment feien les seues

pròpies tasques de rentat, comproven la major rendibilitat de contractar aquestes funcions amb empreses especialitzades. Pel que fa al sector de la neteja en sec (tintorereries), es produeix un doble efecte: les empreses amb major nombre d'empleats es veuen obligades a reduir plantilles, es tecnifiquen cada vegada més i moltes han de desaparèixer.

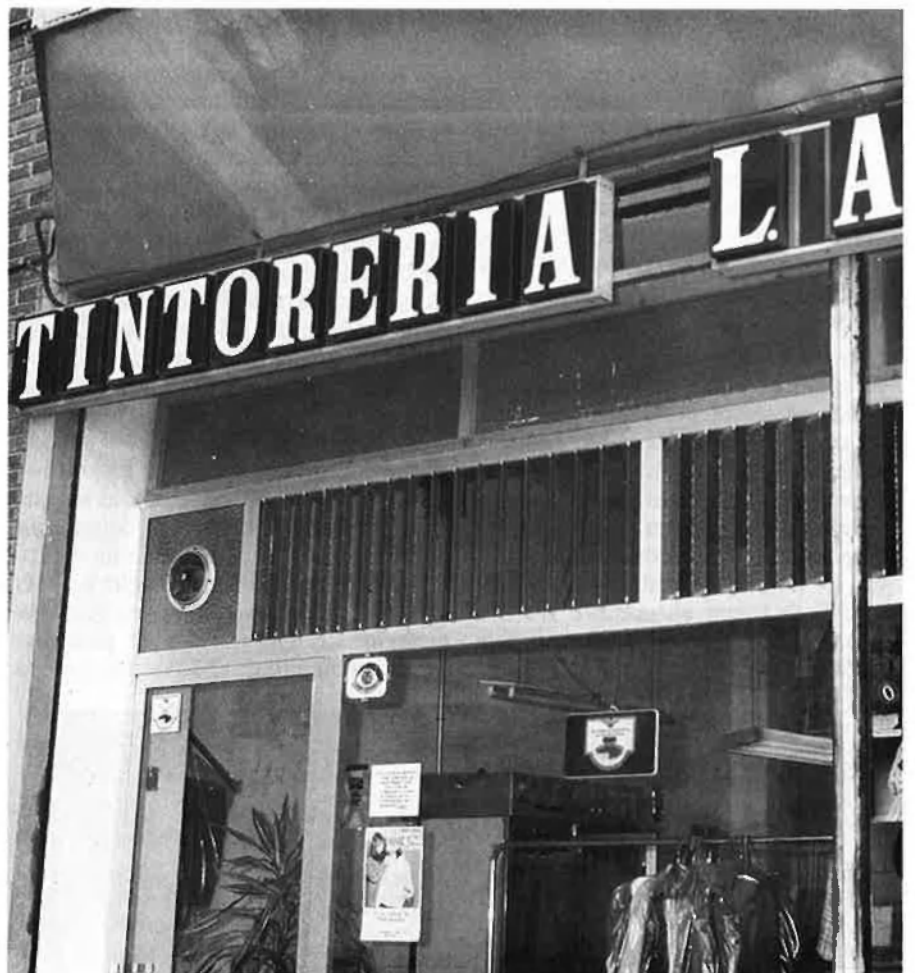
### **Administració i empreses privades, els demandants**

Segons l'estudi qualitatiu sobre aquest sector realitzat per IFEMA, els

tats de més volum de contractació hi ha les entitats bancàries, les companyies d'assegurances, l'hoteleria i les grans empreses en general.

Per blocs, els clients de la bugaderia industrial són els grans col·lectius: hotels, restaurants, hospitals i, en menor mesura, fàbriques. El major nombre de contractacions es produeix en el sector hotelier, un 50% del volum global. El sector hospitalari representaria un 30% o un 40%, i la resta correspon a roba laboral.

El client de neteja en sec —tintoreria— és, segons aquest estudi, el públic que es mou en un radi d'acció de 500 metres a l'entorn de l'establiment. Aquest fet varia segons les dimensions



*El punt d'arrancada del creixement sectorial de la neteja se situa en la dècada dels seixanta.*

sectors demandants d'aquesta activitat són de tipus públic i privat. En el sector públic, l'administració demanda un volum de contractació del 40%. L'administració normalment contracta a través de concurs públic i és norma que l'adjudicació es produeixi al preu més baix.

L'altre 60% de contractació prové d'organismes privats. Entre les activi-

de l'empresa. Les de tipus familiar es nodreixen de l'esmentat tipus de clients, les de tipus mitjà tenen un accés en un 10% a clients com hotels, bancs, etc. A gran escala, el tipus de demanda és més variada: confeccionistes, adobadors que no tenen màquines de desgreixar, pel·leters, i organismes oficials o entitats com Iberia o Renfe. □