



DOMÈNEC UMBERT

Etsuro Sotoo, especialista en l'obra de Gaudí.

nya, representada a Barcelona per Matsuo Nishii.

L'Associació, que edita una publicació que porta per títol *Amics*, treba-

lla ara per potenciar les relacions culturals entre tots dos països. Un objectiu gens fàcil, perquè si bé el Japó sembla cada vegada més decidit a interessar-se per la nostra cultura, aquí no s'ha passat d'iniciatives puntuals. Alguns cicles a la Filmoteca Nacional, algun *boom* literari com el de Mishima, o exposicions al Museu Etnològic —«La tradició japonesa de l'embolcall»— donen per a ben poc i indiquen que estem encara a les beceroles.

«El nostre consolat —explica Tashio Takahata— és encara molt jove. Però tenim el projecte de crear alguna organització com la Fundació Japó, que ja actua a Madrid». De moment, i per anar fent gana, els japonesos participen ja en alguns actes del Mil·lenari. Així, els lleidatans tindran, en el decurs d'aquests dies, la possibilitat de contemplar la visió que dels Pirineus i del món romànic tenen alguns dels millors fotògrafs japonesos, com ara Takeyoshi Tanuma. □

me real, primant sempre la mística del grup per damunt dels drets de l'individu. Bases del miracle, però també del seu esfondrament, els primers signes del qual han començat a aparèixer.

Tant se val. En la dècada dels setanta, els teòrics americans assenyalen que el poder econòmic mundial es desplaça cap al Pacífic. I no tan sols per l'atracció de l'imant nipó, també per la febril activitat dels Quatre Dragons —Taiwan, Corea del Sud, Hong Kong i Singapur—. Per aquelles dates també, el superàvit comercial de l'estat japonès amb la resta del món comença a ser alarmant —avui és de més de 100.000 milions de dòlars.

Un «Cavall de Trola» per Europa

Els americans seran els primers en protestar. Malgrat el progressiu creixement del consum intern japonès, el mercat és rebec als productes estrangers i no hi ha manera de compensar aquest dèficit. És aleshores quan els samurais de les grans corporacions nipones entenen que la febre exportadora pot tenir un límit. Treuen les urpes i comencen a invertir. Primer al sud-est asiàtic, després als Estats Units. A finals dels setanta, a Europa. El 1986, els japonesos són ja els primers inversors del món: ells solets suposen el 20% del total de les inversions exteriors del planeta.

CATALUNYA ÉS LA PRIMERA REGIÓ EUROPEA EN INVERSIÓ JAPONESA

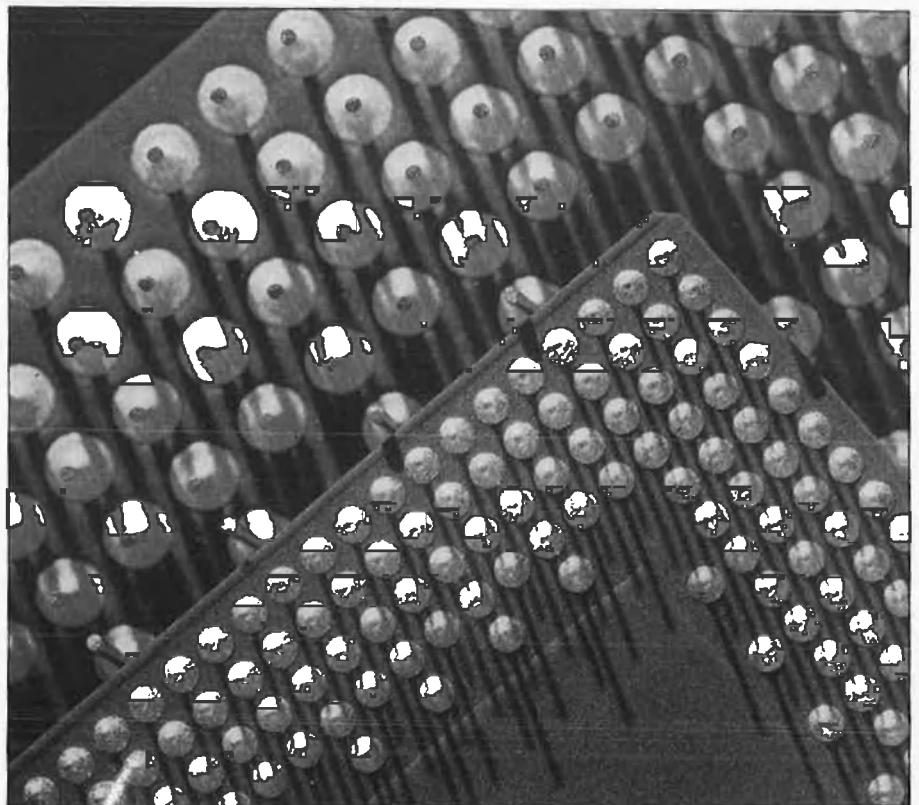
Sa Majestat el ien

L'estratègia inversora nipona ha coincidit amb els desitjos de la Generalitat catalana per renovar i internacionalitzar l'economia del país. El sector dels electrodomèstics i el de l'automoció són, per ara, els preferits pels senyors del ien.

R. Aymerich

Quatre de cada deu rellotges venuts al món són japonesos; set aparells fotogràfics de cada deu, també. Les dades significatives s'acumulen en un país que ha esdevingut el primer productor i exportador d'automòbils; el primer també en tecnologia electrònica i, així, un llarg etcètera. Ningú no hauria imaginat, en la difícil postguerra, que aquest país que ara compta amb 121 milions de persones i 66.136 robots industrials estava cridat a ser la potència econòmica dels noranta.

Japó posseeix escassos recursos naturals, pateix de sobre població i, el 1945, durant el virregnat del general McArthur, era un país vençut i humiliat. Aquest any, però, el ien ha estat considerat pels experts internacionals com la moneda més forta i estable —capaç de duplicar el seu valor en relació al dòlar en sols tres anys—. La tesi de la còpia ha estat sovint utilitzada per a explicar les raons d'aquest miracle econòmic. Encara que tot apunta cap a un model laboral jeràrquic i extremadament tancat, mancat d'un sindicalis-



Japó és el primer productor i exportador de tecnologia electrònica.

La inversió a Europa seguirà, però, uns ritmes diferenciats. Durant molt de temps, aquesta serà estrictament financera, i encara avui el 70% de les inversions japoneses en el continent van a parar a paradisos fiscals com Liechtenstein o Luxemburg o, més sovint, a la City londinenca. A la llarga, però, arribarà també la inversió industrial. Primer, perquè la CEE es plantejarà de crear mesures proteccionistes contra el gegant japonès —sovint acusat de *dumping*—, i també perquè, per a les corporacions japoneses, aquesta serà una bona manera d'assegurar-se el coneixement i el control d'un mercat en ascens.

És aleshores —1984— que les grans corporacions nipones posen els seus ulls damunt la península. Instal·lar-se a l'Estat espanyol, just en els moments previs a la integració dins la CEE, és una manera de salvar els aranzels de la Comunitat. L'estratègia —qualificada sovint com de «Cavall de Troia» per a la penetració dins el mercat europeu— rebrà un decidit suport d'unes autoritats polítiques implicades en la reestructuració i modernització de l'economia espanyola.

Lladró: L'empresa que seduí els japonesos

El mercat japonès no és gens fàcil per als nostres productes. Eri Nemoto confessa que «moltes de les coses que des d'ací es poden oferir a Japó, el nostre país les obté amb més facilitat del sud-est asiàtic». Tan sols els caves i els vins poden jugar a la penetració en un mercat farcit d'intermediaris i rebec a qualsevol producte estranger. El desequilibri de la balança comercial hispano-japonesa és important: en una relació de tres a un, les importacions japoneses creixen de manera alarmant, mentre que les exportacions del conjunt de l'estat semblen estancades i amb prou feines es mantenen en un nivell acceptable.

Una empresa valenciana, però, la dels germans Lladró, ha sabut trobar el desllorigador del problema. El 1985, i dins l'estratègia internacionalitzadora endegada per l'empresa, Lladró demostrava una insòlita audàcia en formalitzar una *joint-venture* amb un dels gegants de la distribució japonesa, la Mitsui Co. La societat creada, Busan Lladró KK, controla avui la venda dels productes Lladró a l'arxipèlag, i aquesta supera amb escreix les realitzades per l'empresa en el mercat nord-americà. Ara mateix, Lladró ha esdevingut, de la mà de Mitsui Co. —i del seu delegat a Europa, Takeshi Mizuno—, un interlocutor immillorable per a l'imperi del ien. □



L'enginyeria japonesa és capdavantera en la construcció de grans obres.

Capital i tecnologia

«Crec que cal dir les coses pel seu nom —explica Eri Nemoto—. En un context general, les relacions econòmiques entre Catalunya i Japó són encara residuals. Per al Japó, Catalunya representa tan sols el 0,1% del seu

comerç internacional, mentre que per a Catalunya, el Japó representa el 0,8%. Però Japó pot aportar dues coses molt importants: tecnologia i capital».

L'aclariment d'Eri Nemoto és d'una precisió meridiana i degué influir en els estratègies del viatge que Jordi Pujol

realitzà el 1985. D'aquell viatge, en sortiria la firma d'un conveni entre el CIDEM (Centre d'Informació i Desenvolupament Empresarial), l'Institut Català de Finances i els cinc principals bancs japonesos (Tokyo, Mitsui, Fuji, Sumitomo i Sanwa) per a finançar la promoció de les relacions econòmiques amb el Japó.

El passat 8 d'abril, el conseller Macià Alavedra inaugurava a Tòquio l'oficina del CIDEM —una més entre les prop de trenta delegacions europees existents— i així es tancava el cicle de captació d'inversions endegat per les autoritats catalanes. En sols tres anys, el CIDEM ha aconseguit l'arribada de firmes com Pioneer, Sharp, Kondobo, Rikoh, Seiko-Epson, D'Urban, Bando Chemical, Kosokaba, Micron, Sakata Inks i altres. Però, el que és més important per a Eri Nemoto, és que «en tres anys de treball s'ha aconseguit un prestigi al mercat europeu, de manera que quan una empresa al Japó vol instal·lar-se a Europa, nosaltres ja som al circuit d'entitats a les quals s'acostuma a consultar abans. Mensualment tenim uns trenta contactes amb empreses que es volen instal·lar a Europa, i això em sembla que ja diu prou...».

Xifres i mercat

Donar xifres sobre el muntant apro-



VIATGES & AVENTURES

**Ja tenim els nostres
programes d'estiu
vine pel teu**

Rutes Àfrica

Zaire _____	194.000
Kenya _____	146.500
Marroc _____	59.500
Tunísia _____	98.000
Sàhara _____	98.000
Mali _____	247.800
Costa d'Ivori _	258.900
Egipte _____	139.500

Rutes amb minibus

Turquia _____	118.500
Grècia _____	129.500
Escandinàvia _	129.500
EUA-CANADÀ	
1 setmana _____	48.750
2 setmanes _____	93.500
3 setmanes _	110.700
Més avió	

**Informa't en Viatges Aitana
Carrer de Garrigues, 15
VALÈNCIA**

ximat d'inversions japoneses al nostre país és sempre arriscat. Es parla de gairebé 100.000 milions, i no seria una xifra gens allunyada de la realitat. Sobre tot si es té en compte que, a més de les inversions directes, cal comptar amb les reinversions, darrerament una pràctica quasi obligada. «El més important —aclara Eri Nemoto— és que les empreses japoneses estan en una fase d'expansió contínua. ¿Per què? Perquè el ien ha pujat respecte a quasi totes les monedes gairebé en un 80% en tres anys, cosa que fa que enviar al Japó els diners que es guanyen a Catalunya no té cap sentit. El més sensat és reinvertir aquí.»

Per sectors, la presència nipona en el sector dels electrodomèstics és aclaparadora. Entre altres, destaquen National Panasonic (del grup Matsushita), instal·lada ja fa un bon temps a Celrà i que manté una plantilla de prop de 1.000 treballadors; Sanyo, que ha invertit el darrer any 1.000 milions en la seva planta de Barberà del Vallès, on treballen prop de 800 persones. També Hitachi, Rikoh —participada en un 51%—, Sony, Pioneer i Seiko Epson, participada en un 75% i que, darrerament, ha parlat d'instal·lar una nova planta de rellotgeria. La darrera empresa del sector a instal·lar-s'hi ha estat Sharp, que començà a través d'Elbe —que comercialitzava els seus productes— però que pel novembre del 1985 es decidia a invertir 1.000 milions en la seva planta de Sant Cugat, on treballen 210 persones.

Una penetració espectacular es detecta també en el mercat de l'automoció. El senyal de partida el donà la potent Nissan Motor, que un bon dia decidia invertir prop de 40.000 milions en la factoria de Motor Ibèrica, a Montcada i Reixach. La vella empresa dedicada a la fabricació de vehicles industrials —creada el 1920 com a filial de la Ford— passaria aviat a fabricar els famosos Patrol i a exportar a la resta d'Europa més d'un 50% de la seva producció. Avui, Nissan Motor Ibèrica és una empresa en expansió que manté 6.200 llocs de treball. Els japonesos, que modificaren lleugerament els sistemes de gestió, van arribar a controlar el 91% del capital, encara que després en revendrien una part al *broker* anglès Dillon Read. Molt abans havia arribat la gent de Yamaha Motor, que un bon dia de 1981 —i amb un 50% de participació de Banesto— havia creat la societat Semsu, que comprà els actius de Sanglas i Trans-Ducatt. Avui, les tres plantes que l'empresa manté a l'Hospitalet ocupen

unes 210 persones i les successives aportacions de capital han fet que Yamaha Motor controli el 100% de l'empresa. Una tercera part de la seva producció es dedica a l'exportació, i el seu control sobre el mercat nacional és d'un 19%. La tercera empresa en discòrdia és Honda Motor, que comprà en el seu moment els actius de l'empresa Montesa.

Obertura cap a nous mercats

La presència japonesa no s'atura ací. És important també en el sector químic, on el 1970 s'instal·lava KAO. De les dues plantes que l'empresa posseïa a Mollet i Olesa, KAO ha passat ara a endegar un ambiciós projecte de creació d'un laboratori d'investigació (I+D) a Sant Cugat, i per al qual té destinats més de 5.000 milions de pessetes. KAO té també en projecte l'obertura de dues plantes més, una de les quals fabricarà *floppy-disc*. També en el sector químic destaca Sakata, que ha invertit 1.000 milions de pessetes en l'empresa de tints gràfics Eurosakata (Palau de Plegamans), convençuda de conquerir el mercat europeu i d'assolir una quota de mercat del 20%. Fruit d'una altra *joint-venture* amb una empresa barcelonina, Bando Chemical té previst instal·lar-se d'aquí a poc de temps al nostre país.

La llista podria ser interminable sector per sector: constructores com Aoki Kensetsu, que participa en el capital de l'Hotel Ritz; empreses tèxtils com Kondo Boseki, Tekmatex Espana, Kondobo, D'Urban; laboratoris farmacèutics com Otsuka Chemical, que participa de fa anys a Laboratorios Miquel S.A.; fabricadores de cremalleres com Yoshida Espanola, S.A. (del grup YKK), instal·lada a Tortosa i una de les pioneres a l'hora d'elegir el nostre país; asseguradores com Yasuda Fires & Marine Insurance; maquinària de precisió com Iwashita Engineering o Terasaki, etc.

El panorama es completa amb la presència de dos bancs: el Sumitomo Bank, el segon del món i el primer japonès, i el Bank of Tokyo, deixant de banda aquells que mantenen convenis directes amb la Generalitat. I també tres *tradings* de pes: Mitsui Co, Nissei Sangyo i Sumitomo Corporation, la primera en arribar. La penetració dels japonesos en el mercat català sembla no aturar-se i s'espera que, aquest 1988, es materialitzin prop de deu projectes més. El darrer d'aquests, el del grup inversor Studio Acuarius, que construirà un gran centre d'esbarjo a Malgrat de Mar. □