

El Liceu patrocinat

Les subvencions de les institucions i la venda de localitats fa anys que no reïxen a cobrir el manteniment del Liceu. Actualment, els administradors de l'empresa busquen en la iniciativa privada eixugar un dèficit acumulat que arriba als 1.800 milions de pessetes.

Jordi Ventura

Quan encara falten uns dies perquè, el primer de juliol, una òpera de Wagner tanqui la temporada del Liceu de Barcelona, ja ha estat preparada i anunciada, amb una esplendor especial, la temporada que ve. Durarà 10 mesos i comptarà amb un planter nombros de figures importants en el seu gènere.

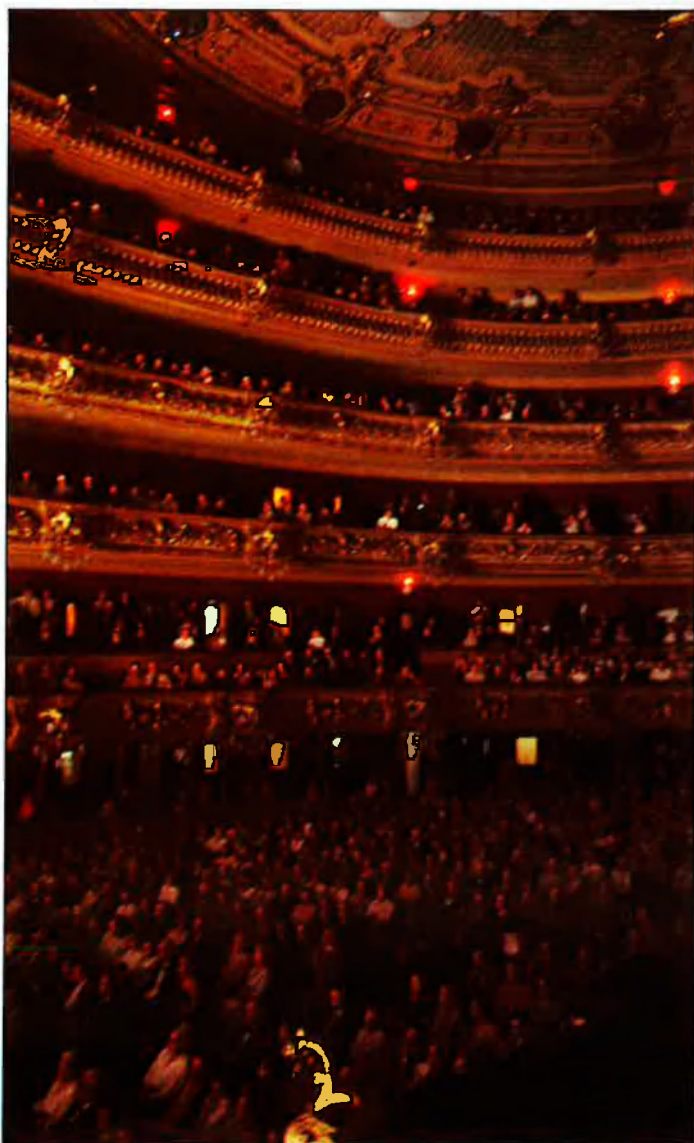
La campanya s'obrirà el primer de setembre, amb actuacions del Ballet Nacional de Espanya i del Ballet

d'Hamburg, seguirà amb 12 títols d'òpera, una glossa operística, un recital del baix Samuel Ramey i tres concerts de l'Orquestra i Cor del Liceu. En total oferirà 93 funcions, repartides en 5 torns, el nombre més elevat de representacions a tota la història del coliseu barceloní, que sembla trobar-se en vies —si no ho ha fet ja— de recuperar plenament el seu prestigi d'antany.

Barcelona, la ciutat que creà i mantingué aquest centre operístic d'anomenada i reputació mundials, pot encara enorgullir-se de seguir tenint, ara com

ara, l'Òpera per excel·lència de l'Estat espanyol.

Però tot això costa molts diners, com ho saben prou bé a Madrid on han gastat, gasten i gastaran un munt enorme de diners públics per transformar un dels seus locals d'opereta en la més gran sala operística d'Espanya. L'antiga burgesia barcelonina que, al llarg de més d'un segle, impulsà el Gran Teatre del Liceu, ja fa temps que hi ha perdut l'alè i ni la seva situació de privilegi quant a la peculiar propietat de les llotges i butaques millors, com tam-



Ministeri de Cultura, Ajuntament de Barcelona, Diputació de Barcelona i Generalitat financen en aquests moments les despeses més importants del Liceu.

DOMÈNEC UMBERT

bé els ingressos per la venda pública de localitats, ja fa temps que no reïxen, ni de bon tros, a cobrir les despeses considerables que representen els salaris d'una munió d'empleats, el manteniment d'una orquestra i un ben nodrit cor com a cossos estables, la producció d'obres pròpies i els *cachets* respectables dels millors cantants del món.

En aquesta branca tan important de la cultura, símbol vivent d'una col·lectivitat nacional dotada d'entitat específica, l'economia és prevalent i predomina damunt de la societat.

Dèficit, ingressos i subvencions

De manera que el Liceu, l'Òpera de Barcelona, ha de viure, més que no dels

ingressos de les seves taquilles, dels ajuts d'organismes oficials, propis i forans, que li subministren l'oxigen econòmic que proporcionen els viàtics dels diners públics.

Si les temporades liceistes van de finals d'estiu d'un any a principis de l'altre estiu, les subvencions institucionals, en canvi, arriben per anys naturals. Així, es produeix un desfasament entre la finançació del teatre i la proporcionada pel món oficial. I, per tant, en

localitats es veuran augmentades almenys en quasi un 6 per cent, com a mínim, i un 12,5 per cent, com a màxim. Així, la butaca més cara —la de platea— que l'any passat costava 6.800 pessetes, la temporada vinent en costarà 7.200. I les més barates, les entrades del mític cinquè pis, que costaven 400 pessetes, s'apujaran un 12,5 per cent; o sigui, que en costaran 450. Més exactament, hauran de fluctuar entre les 450, 300 o 200 pessetes, segons que

Tres nous camins de finançació

Una part dels problemes d'espai que tenia el teatre s'han resolt amb el lloguer del Teatre Principal de la Rambla, que de moment han arrendat a l'empresa Balanà per un termini de 10 anys.

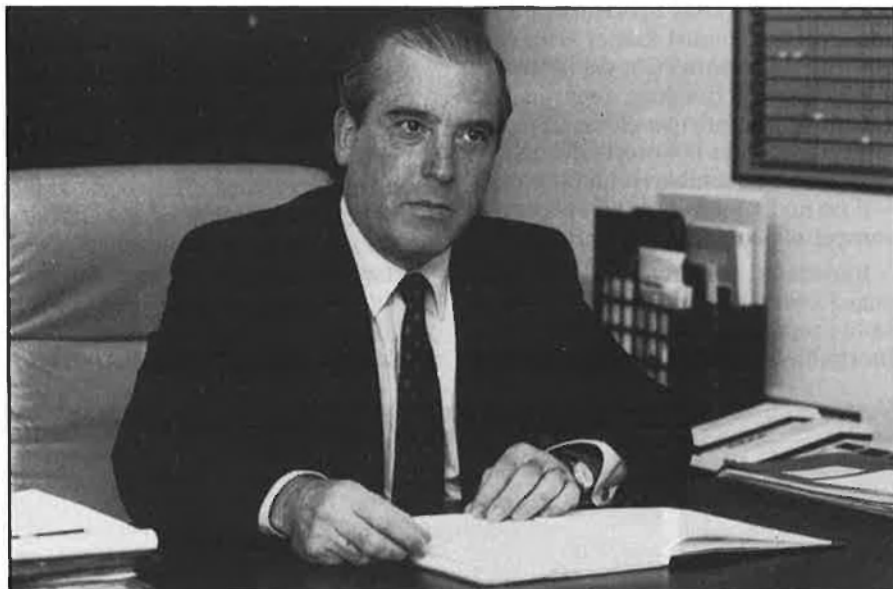
La presentació oficial del nou espai, tan necessari per a assaigs de cor i d'orquestra, o de pre-generals de tot el conjunt, serà el pròxim dia 28, amb la *Petita Missa Solemne*, de Rossini.

Però les mancances del Liceu encara són considerables. Sobretot, com reconeix francament l'administrador Josep Maria Busquets, no hi ha cap dubte que el teatre hauria de tenir un ballet propi. Els condicionaments del consorci a aquest respecte són de dues menes: artístics i, és clar, econòmics. Les persones al càrrec de la qüestió tenen idees concretes sobre com muntar el ballet, el seu estil, l'abast que ha de tenir i qui podria portar-lo al nivell de preparació que hauria de tenir aquesta nova escola. Però, abans, el consorci s'hauria d'alliberar de l'amortització del dèficit que arrossega. Com és natural, només llavors podrà enfrontar-se amb la creació d'un pressupost específic per al ballet, a banda del que puguin fer els ajuts provinents d'uns patrocinadors privats.

I és aquí on entren els nous projectes que es portaran a terme en un futur immediat. Tal com ho explica Josep Maria Busquets, l'administració ha pensat en tres camins per tal d'aplegar els fons que li calguin d'ara endavant.

És possible que, en aquests últims dies del mes de juny, ja hagi quedat enllestida la creació de la fundació idònia, amb un patronat compost per empreses essencialment catalanes. El seu fons, inicial i bàsic, es veurà ampliat amb uns patrocini conjunturals o puntuals d'una part de la programació per part d'empreses, associacions o particulars. Especialment, serà encoratjada la finançació d'alguna producció nova que porti a terme el Liceu.

I, finalment, seran creats uns espais publicitaris on, dins d'un context d'àmbit cultural, els anunciants puguin afegir una ajuda suplementària. De tal manera que els projectes de patrocini privat podran arribar a cobrir una cinquena part del pressupost del teatre. I l'administració el dedicarà, no a les despeses corrents que ja estan cobertes, sinó a un augment bàsic de la seva activitat i a una nova projecció cap a l'estranger, amb uns viatges i una difusió que fins ara no hi podia ser. □



Josep Maria Busquets, actual administrador del Liceu.

parlar dels subsidis institucionals previstos pel Teatre del Liceu, hem de tenir aquest fet en compte i direm que les ajudes d'aquest any 1988, a cavall de dues temporades, són de l'ordre de 1.200 milions. El Ministeri de Cultura en forneix 400 milions; l'Ajuntament de Barcelona i la Generalitat de Catalunya, 350 milions cada un, i la Diputació provincial de Barcelona, 100 milions. Aquestes entitats i els propietaris tradicionals componen el Consorci del Liceu.

Pel que fa als ingressos provinents del públic, a la temporada que acaba el mes que ve, els abonaments sols han significat el 60 per cent de les vendes fixes d'entrades; i, d'una manera global, l'ocupació de les localitats del Liceu a totes les funcions ha oscil·lat entre el 88 i el 90 per cent.

No obstant, els preus no són excessius, sobretot si els comparem amb els de molts altres coliseus del món, on, de fet, les despeses són semblants, molt especialment les remuneracions dels artistes principals. Però cal mantenir uns imports relativament abordables per al públic aficionat.

Amb tot, la temporada que ve les

es tracti d'òpera, de ballet o de concert, respectivament.

Si l'any passat hi havia 20 figures diferents de localitats, per a la temporada s'han reduït a 11, tenint en compte els grups distints de seients. D'altra banda, s'ha completat la informatització de la venda d'abonaments i de localitats, que ja existia l'any passat i que, a més, sembla poder donar als liceistes habituals un sistema més ràpid, còmode i, sobretot, clar d'adquirir les entrades, evitant —tal vegada— els comparses i comarses que, segons rumors, haurien predominat fins no fa gaire en mans d'una coneguda *carboneria* que, presumptament, hauria fet i desfet a plaer i en funció de les amistats, relacions, simpaties i antipaties de l'aspirant a abonat.

El cert és que, al llarg dels últims anys, han minvat els ingressos i s'han incrementat uns deutes que l'empresa no podia afrontar. I, per això, el dèficit que s'ha anat acumulant és de no menys de 1.800 milions de pessetes. Aquesta mena de *descobert* cultural es troba, això sí, degudament finançat. Però, com és lògic, el desig i la tendència dels components del consorci és d'eixugar-lo com més aviat millor.