

Ramon Aguiló, sense poder governar a ple

L'entrevista amb el batle de Ciutat, Ramon Aguiló, anà pels temes àrids de l'oposició i la seva política de desgast. Una postura que el mateix batle i tot el PSOE han assumit amb resignació o amb prepotència, segons l'oposició. De moment la consigna del partit és que no hi hagi dimissions abans d'hora.

Xesca Sastre

Aquesta és la tercera vegada que vostè presideix la batllia de Palma, però a diferència de les altres vegades ara ho és amb minoria majoritària. ¿Com es nota?

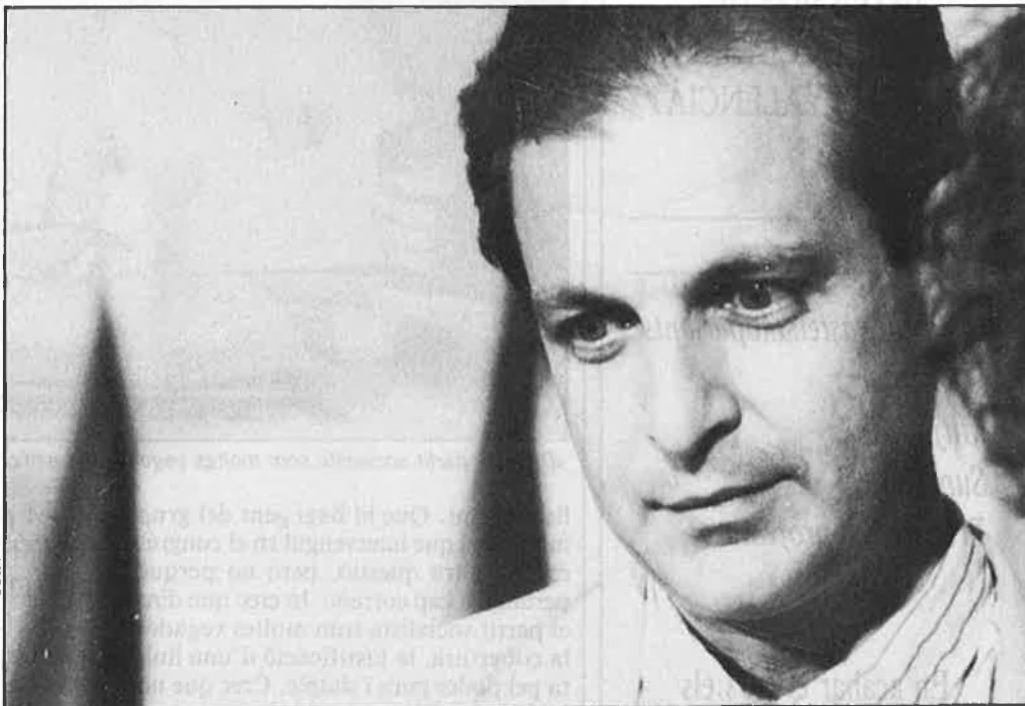
—Encara que el PSOE tengui la batllia de Palma, governa en minoria majoritària. I es nota en el ple de l'ajuntament que no només té unes funcions de control i fiscalització, sinó una sèrie de competències i facultats de gestió. En aquests moments hi ha una contradicció entre els actes de govern duts a terme per la comissió de govern, que és anomenada pel batle, i la decisió del ple. I no hi ha un contrapès per equilibrar una situació de minoria.

—Ara el CDS, o millor dit Adolfo Suárez, li diria que aquesta és una lliçó que ell va haver d'aprendre...

—No és el mateix. Per exemple, un govern com el d'Adolfo Suárez que pactava alguns temes amb el PSOE per dur endavant una llei i amb altres els pactava amb AP tenia la capacitat de bascular d'un lloc a l'altre. Nosaltres a l'esquerra no tenim ningú. I a la dreta són més que nosaltres, però no tenim la possibilitat de bascular.

—¿Quines són les conseqüències de la política de desgast que practica l'oposició?

—Es produeixen actes com els del cobriment de Sa Riera, on la voluntat del batle i del partit socialista és contrària al tapament, mentre que l'oposició pretén tot el contrari. De moment, el tema va per llarg. No crec que el MOPU doni l'autorització. Però pot haver-hi més inestabilitat encara.



El batle és un criat, perquè sent un senyor d'esquerres, ha de fer allò que li diuen els senyors de dretes.

Alianza Popular planteja contínuament que el batle és en minoria i, per tant, són els que han de governar.

—Hauria estat més lògic que AP, UM i CDS haguessin fet un pacte de govern per ocupar la batllia i governar...

—Sí, jo sempre he dit que abans que un govern febie meu, m'estim més un govern sòlid encara que no sigui dels meus. La governabilitat de la ciutat ho necessita. Aquí cada cosa s'ha de pactar, la qual cosa vol dir un horitzó molt curt per planificar i organitzar. És una situació peculiar. Aquí es va rompre un pacte que pràcticament ja estava signat per governar. A darrera hora es va impedir.

—¿Per què no s'arribà al pacte tripartit AP-UM-CDS?

—Estratègia del senyor Suárez, supòs, a darrera hora.

—¿A què creu que respon tota aquesta estratègia de l'oposició?

—L'oposició pretén manar una sèrie de coses que no són competència del batle per tal que després entrin en contradicció flagrant amb el govern municipal; vol fer anar acumulant motius per presentar d'aquí a uns mesos la moció de censura per canviar la situació. És una acció molt de cara a l'opinió pública, de cara als diaris, a la ràdio, per tal de crear l'estat d'opinió que el batle no fa allò que el ple li diu. I el batle és un criat, perquè, sent un senyor d'esquerres, ha de fer allò que li diuen els senyors de dretes. Ells donen

la imatge que el govern municipal està paralytitzat, quan en realitat als plens, de seixanta punts, se n'aproven 58 per majoria clara. Hi ha punts, els polítics, que són més conflictius. Per donar aquesta aparença de desestabilització.

—¿Creu que la dreta es posarà d'acord per fer-li la moció de censura?

—No sé fins a quin punt forces polítiques que són adversàries polítiques voldran donar una *chance* política per una possibilitat d'acumular imatge.

—Passant a un altre tema. Ara s'acosta el V Congrés. Es diu que l'equip municipal inspira un corrent dins el partit...

—Que jo sàpiga, el grup municipal no inspira cap corrent dins el partit. Jo no pertany a cap corrent, ni a cap sensibilitat amb títols i adjectius, ni res d'això. Jo em consider del partit socia-

XI CAMPANYA CARLES SALVADOR

US ANUNCIEM
L'IMMINENT
COMENÇAMENT DE
NOUS CURSOS
INTENSIVS DE
LLENGUA I CULTURA
DEL PAÍS VALENCIÀ.

Nivells:

Iniciació castellanoparlants
Elemental
Mitjà
Superior
Preparatori professorat

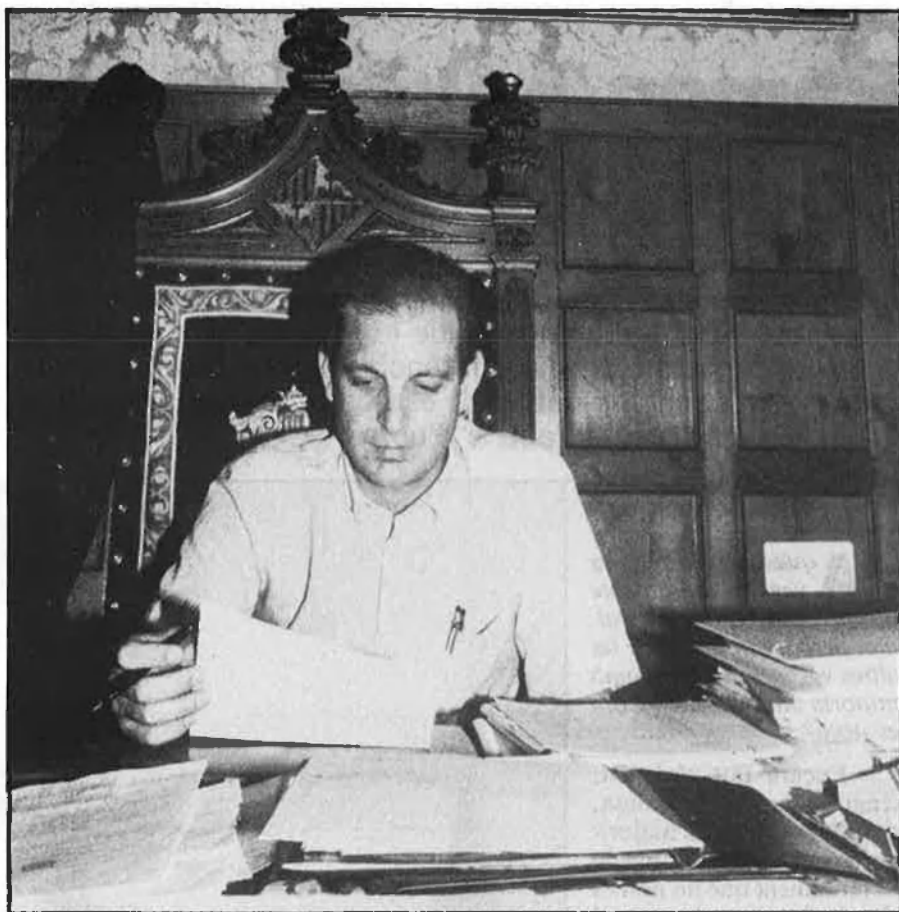
En acabar el curs els
alumnes obtindran un
certificat vàlid per a
oposicions, contractes de
treball, etc.

Informació:



**Centre
Carles Salvador**

València: Moratín, 15, 6a. 46002.
Tel. (96) 351 17 27.
Castelló de la Plana: Enmig, 24, 4a.
12001. Tel. (964) 23 75 18.
Alacant: Pablo Iglesias, 29, entresol.
03004. Tel. (965) 20 56 67.



«Dins del partit socialista som moltes vegades la justificació d'una lluita pel poder».

lista i punt. Que hi hagi gent del grup municipal que intervengui en el congrés és una altra qüestió, però no perquè pertanyi a cap corrent. Jo crec que dins el partit socialista som moltes vegades la cobertura, la justificació d'una lluita pel poder pura i simple. Crec que no hi ha material per a tants corrents, i aquí n'hi ha devers cinc. Potser pot haver-n'hi una, Esquerra Socialista, a nivell nacional, ¿però cinc? Crec que no té cap sentit ni un. No obstant, pot ser que hi hagi membres de l'ajuntament participant en aquest congrés en alguna operació.

—No obstant, ¿reconeix que tants corrents no són un invent de la premsa, i que en la major part dels casos estan encapçalats per personalismes en comptes d'ideologies?

—Jo, les diferències, no les he vistes mai. Te'n puc donar un exemple. Record que en un congrés uns deien que incompatibilitats entre càrrecs públics i càrrecs orgànics. Una vegada que guanyen, compatibilitzen els càrrecs públics amb els orgànics i no passa res. Així és que de diferències ideològiques, no n'hi ha tantes dins un partit, encara que sigui dins un espectre social ampli com és el PSOE, per a justificar tants corrents.

—A pesar de tot, ¿com veu aquest congrés que s'acosta?

—¿El d'aquí?

—Sí.

—(Gest de cansament.) Si es limita una vegada més a un repartiment d'esferes de poder de cara a unes pròximes eleccions... D'aquesta manera, no es donarà a la societat de les Illes una alternativa a la presència de la dreta al govern. La tasca dels socialistes per a aquest congrés és una política realista per a les Illes, amb unes alternatives atractives.

—¿Sempre amb el beneplàcit del partit estatal?

—Cal afegir que al PSOE podran modular en un sentit positiu o negatiu el que és la imatge del conjunt del partit a nivell de la nació. No està absolutament en mans d'una organització regional o nacional desmarcar-se del partit.

—¿Què llegeix actualment?

—La civilització, de Keneth Clarke i *Les tentacions de Sant Antoni*, de Flaubert. Em costa llegir en català, perquè aquí les traduccions en català arriben tardíssim. Així és que normalment les compre en castellà. □