

EL PLA DE DEFENSA DEL RIU HAURÀ D'ESPERAR A 1995

La Ribera, amb el Xúquer al coll

Dominar i controlar el Xúquer, el riu enriquidor i devastador de la seua ribera, és una aspiració antiga que, segons sembla, ha sensibilitzat finalment l'administració. Això, però, serà d'ací a set anys.

Xavier Espanya

Les comarques valencianes que es veuen assotades cíclicament pel caprici dels déus amb la complicitat de la negligència dels homes exigeixen que per al 1992, any de grans celebracions al nostre estat, els seus habitants puguem fer-se estalvis dels excessos climatològics com pertoca a un país que vol ser avançat i amb clara vocació europea.

Seria patètic que mentre Ben Johnson bat a l'estadi de Montjuïc de Barcelona una nova marca mundial o s'inaugura l'Expo 92 de Sevilla, en algunes zones del *Levante español*, com els agrada denominar el País Valencià a Madrid, els veïns de la Ribera del Xúquer o del Baix Segura es dediquen a exhaurir l'aigua i el fang de les seues cases.

Hem de recordar que la primera de les grans catàstrofes climatològiques de l'etapa democràtica en les nostres terres tenia lloc poc després d'un altre esdeveniment internacional, el Mundial-82 de futbol en què Espanya va posar en joc tota la seua honra.

A l'octubre de 1982 una gota freda arribava amb la presa de Tous, construïda durant el franquisme, vides humanes i béns, propietats que superaren els 50.000 milions de pessetes.

Tot just cinc anys des-

prés, el 4 de novembre de 1987, la història es repetia, sense que els jutges hagueren tingut temps per delimitar les possibles responsabilitats de la primera i les autoritats estatals i autonòmiques pogueren obrir un simple paraigua que protegira els habitants de les comarques afectades.

Les queixes i les crítiques proferides



Baix, geomorfologia de la Ribera. Àrea inundada el 1982.

pels damnificats de la Ribera van ser desoïdes sistemàticament al llarg d'aquests anys. Els informes i els plans elaborats pels tècnics, entre els quals destaca la firma Prevasa per encàrrec de la Generalitat, van estar adormides en algun baül en comptes de seguir els seus consells i orientacions, algunes de les quals tan elementals com necessàries.

Ubicació problemàtica del País Valencià

La situació geogràfica del País Valencià, la seua orografia, la torrencialitat de les pluges, característica del clima mediterrani, juntament amb la intensa deforestació soferta per les seues conques, són factors determinants que s'han de tenir en compte a l'hora d'analitzar per què es desborden amb tanta facilitat els seus petits i devastadors rius.

El territori valencià està

ubicat en la falda de l'altiplà, té un pendent molt marcat i una xarxa de drenatge molt densa. Aquesta situació provoca que les crescudes dels rius es produeixen amb una rapidesa extraordinària. Un altre element molt influent és la gran deforestació soferta pel sòl a conseqüència de la gran quantitat d'incendis anuals, fet que provoca un increment del 30 per cent, aproximadament, sobre el cabal dels rius.

També resulta determinant, en avaluar els danys humans i econòmics, el fet que la població estiga concentrada en les planes al·luvials de la costa vora els llits principals, això fa que s'asolesquen dimensions catastròfiques.

I per si no n'hi havia prou, l'home contribueix a incrementar els efectes de les inundacions en envair sistemàticament els llits de crescuda dels rius amb la implantació de cultius, indústries, obres i fins i tot vivendes.

La Ribera del Xúquer en situació molt perillosa

La situació més conflictiva, a parer dels tècnics, l'ocupa la Ribera del Xúquer. Més concretament, la Ribera Alta es troba en situació molt perillosa ja que la comarca està tancada pel ventall al·luvial que forma el Magre, afluent del Xúquer que hi desemboca vora la població d'Algemesí.

Alzira (40.500 habitants), seguida de Carcaixent (20.800 h.) i d'Algemesí (25.600 h.), són les ciutats més populoses de la Ribera, ubicades totes tres en una zona de màxim risc. A més del Magre, hi conflueixen el Verd i el Barxeta. Precisament allí es produeix un estrangulament natural de la vall pels contraforts de la serra de Corbera i origina un coll de botella que taponen el terraplè construït per a l'autopista A-7.

No es queda curta en perillositat la comarca del Baix Segura, on aquest riu

discorre a nivell superior de la plana que rega. El seu potencial per a provocar crescudes és inclús superior al Xúquer perquè en la seua conca hi ha grans àrees impermeables i sense cap coberta vegetal. La ciutat d'Oriola ocupa l'enclavament més problemàtic de la comarca.



Manifestació a Alzira en el segon aniversari de la riuada de 1982.

Irresponsabilitat i negligències

Les inundacions del dia de Sant Carles ompliren d'indignació i ràbia els habitants de la Ribera del Xúquer, els quals van veure com el seu esforç per

Lord Arthur Savile, ara, parla valencià

Ara els personatges de Jules Verne,
Oscar Wilde, E. Allan Poe, Stevenson,
Henry James, i molts d'altres, s'han quedat...

A LA LLUNA DE VALENCIA

Edicions  BROMERA

AULA de CULTURA

ACCIÓ CULTURAL DEL PAÍS
VALENCIÀ us convida a parti-
cipar en nous cursos especials que
s'impartiran dintre de la seua
AULA DE CULTURA

Cursos:

- Introducció al llenguatge periodístic.
- Dicció.
- Introducció a la fotografia.
- Introducció a la documentació i arxiu.

Informació:

ACCIÓ CULTURAL DEL PAÍS VALENCIÀ
Moratín, 15, 6a.
46002 València - Telèfon 351 17 27



Els incendis, amb la deforestació, contribueixen al desbordament dels rius valencians.

refer-se de l'anterior catàstrofe els era arravatat novament pel riu.

Les associacions de damnificats — Afiva, de particulars, i Apemeda, de petits i mitjans empresaris— sorgides el 1982 per a exigir responsabilitats per la ruptura de la presa de Tous, denunciaven a l'administració la seua passivitat davant l'absència de mesures que evitaren els desbordaments o en pal·liaren les conseqüències.

Xavier Sierra, economista alzirenc i censor jurat de comptes, ha sigut durant aquest lustre la *bèstia negra* per a l'administració socialista. Com a president d'Afiva ha denunciat contínuament el tracte discriminatori sofert pels afectats valencians en comparança als decrets del govern basc o català dictats arran de les inundacions de 1983.

Xavier Sierra presentava el passat mes de novembre, junt amb uns altres

deu veïns d'Alzira, una querella en el jutjat d'aquesta ciutat, perquè al seu parer l'autopista i d'altres obres contribuïren a l'agreujament dels danys produïts pel desbordament del Xúquer. Per a Sierra no té cap sentit parlar de *providència divina*, sinó que «quan un fenomen meteorològic, com les gotes fredes, ens afecta regularment, aleshores s'ha de parlar de negligències i d'irresponsabilitats». «El nostre país —remarca el president dels damnificats— disposa de la tecnologia adient per a posar les solucions i també dels recursos necessaris per a dur-los a terme».

L'informe Prevasa: Planificar la Ribera

L'informe Prevasa, subvencionat per la Caixa d'Estalvis de València i



L'autopista A-7 contribuí a agreujar els danys de la inundació de novembre passat.

realitzat per encàrrec de la Generalitat valenciana després de les inundacions de 1982, constitueix el primer intent de racionalitzar i planificar el territori de la Ribera. Segons Sierra, aquest document recomana una sèrie d'actuacions que són de sentit comú, però «resulta increïble que a pesar d'estar publicat el juliol de 1983 no s'han seguit, en cap moment, les seues indicacions». El document redactat pels tècnics de Prevasa conté les línies d'actuació per a prevenir la Ribera davant les avingudes del Xúquer. Les mesures de defensa contra les crescudes dels rius són, sobretot, les de major transcendència. La primera que proposen els experts fa referència a la canalització del perillós Xúquer, des del meandre de l'Alborxí, situat entre Carcaixent i Alzira, fins a les immediacions de l'autopista A-7.



Una altra acció fonamental és la de substituir el terraplè de l'autopista per obra de fàbrica en l'ample de la zona inundable. Els tècnics estimen que ha de coordinar-se un pla de defensa contra les avingudes del Xúquer, de caràcter comarcal, amb un pla d'evasió i defensa passiu per a cadascun dels municipis de màxim risc d'inundació: Carcaixent, Benimuslem, Alzira, Algemés, Polinyà, Riola i Fortaleny.

La difícil defensa d'Alzira

«De todos cuantos pueblos están asentados en la Ribera del Xúquer ninguno hay de tan difícil defensa como Alzira, ninguno colocado en tan peligrosa situación». Aquesta frase apareix en una memòria datada l'any 1866, en què l'enginyer Gómez Ortega i el seu equip de col·laboradors estudiaren la riuada de Sant Carles del 4-11-1864. El Xúquer, que segons el cronista Carles Sarthou Carreres significa en àrab «El devastador», ha protagonitzat infinitat de desbordaments; només entre els segles XIV i XX se'n comptabilitzen uns noranta d'importància.

L'any 1473, diuen els historiadors que van ser destruïdes 900 cases, i era tan gran el nombre de víctimes que Alzira «hubo necesidad de repoblarla de nuevo, concediendo alguna ventaja a

los nuevos pobladores». El 1672, «El devastador» es desbordà onze voltes, ja que va ploure ininterrompudament durant tres mesos. El 4 de novembre de 1864 «las aguas del Xúquer alcanzaron una altura de mas de 4 metros, derrumbándose muchos edificios. Se formó una laguna de 20 kilómetros».

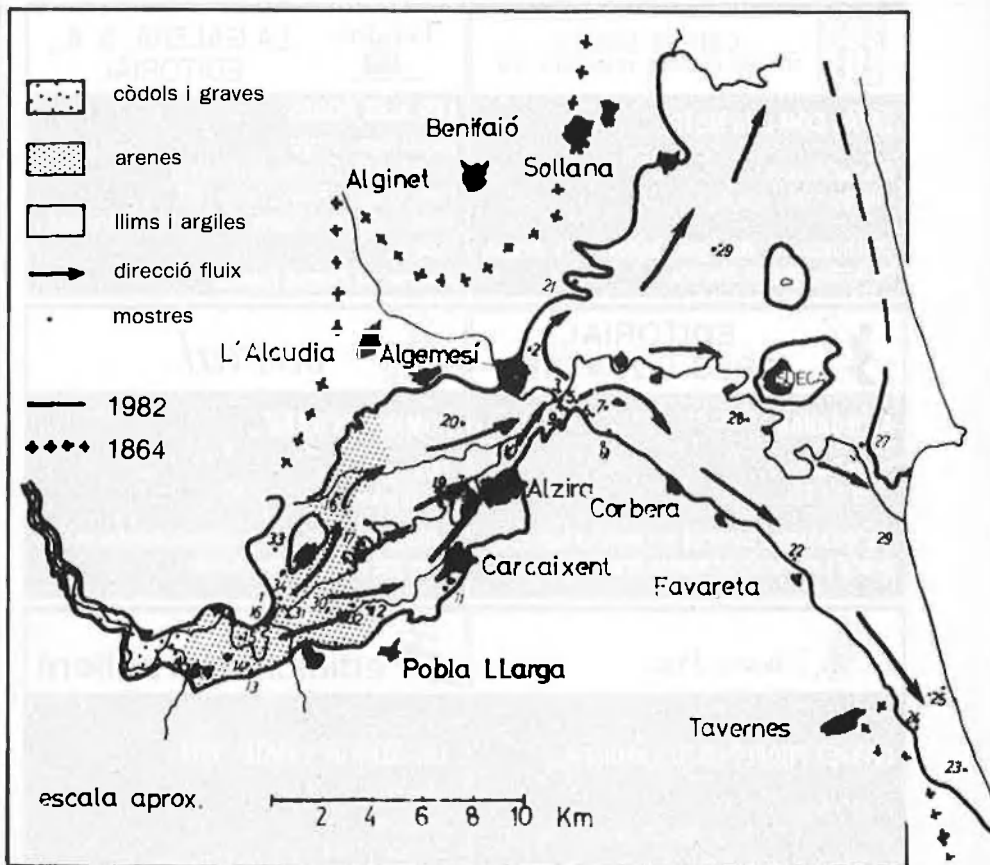
L'enginyer d'Algemés, Ernest Xavier Machí, va redactar el 1983 una sèrie de propostes a instàncies de l'Ajuntament d'Alzira, en les quals aconsellava que es busquen eixides provisionals del riu aigües avall de la ciutat, que es dirigiren cap a l'Albufera o l'Estany. També, la desviació del riu Magre en el tram final de la seua desembocadura en el Xúquer. La desviació del barranc de Barxeta per tal d'evitar la incidència directa sobre l'actual dic que protegeix la ciutat pel sud. Alhora aconsella d'incrementar l'amplària del pont de Xàtiva situat a la C-3320 per damunt del barranc de la Casella.

L'únic ressò a les recomanacions d'aquest tècnic l'ha tingut l'administració municipal, que va mamprendre en aquell moment la renovació de la xarxa de col·lectors que s'està completant actualment. L'efectivitat d'aquesta fou palpable en alguns barris que patien inundacions locals pel desbordament dels barrancs de la Casella, Murta i Alquenència. Per contra, continuà endavant la construcció del polígon industrial ubicat a la carretera d'Algemés, molt a prop dels rius Verd i Xúquer, tot i que Machí va considerar «desaconsellable» la implantació de noves indústries per raons òbvies.

El Pla General d'Ordenació Urbana aprovat el novembre de 1985 ha de ser revisat per les forces polítiques presents al consistori perquè orienta la futura expansió de la ciutat cap a les cotes més baixes. La zona de creixement urbanístic situada a la partida de Tulell és molt pròxima a la marge dreta del Xúquer.

El nou malecò del Tulell

El pla de defensa d'Alzira contempla el projecte de construcció d'un nou dic, el malecò Tulell, que finança la Generalitat amb 135 milions de pessetes. Partirà del pont de ferro on enllaça amb l'actual malecò i es prolonga-



Límits de l'àrea inundada i sediments de la riuada de 1982.

Primavera



NOVETATS en LLIBRES

<p>edicions 62 s/a</p> <p>L'AMETLLER EN FLOR I ALTRES NARRACIONS</p> <p>Walter de la Mare Venècies, 15. 226 pàgines.</p> <p>Els millors contes de Walter de la Mare, un brillant i singular narrador, injustament oblidat al nostre país.</p>	<p> Editorial Laia</p> <p>EN PROPÍ PARANY</p> <p>Josep M. Illa Col·lecció El Mirall i El Temps. 160 pàgines.</p> <p>(«En propí parany») és un recull de narracions que aboquen cap a una solució imprevista.</p>
<p>Edicions  BROMERA</p> <p>EL CAVALLER DE LA CARRETA</p> <p>Chrétien de Troyes Col·lecció A la Lluna de València, 5.</p> <p>Amor, aventures, tornejos, revenges i, és clar, els llegendaris Cavallers de la Taula Rodona. Chrétien, ara, en la nostra llengua.</p>	<p>EDITORIAL EMPÚRIES</p> <p>LA MEVA FAMÍLIA I ALTRES ANIMALS</p> <p>Gerald Durrell Col·lecció Narrativa/Empúries.</p> <p>Una obra mestra d'humor, alegria i poesia, un llibre de llicions, que irradia felicitat.</p>
<p> GREGAL LLIBRES consorci d'editors valencians s.a.</p> <p>ESTÀS COM UNA MOTO</p> <p>Pasqual Alapont Gregal Juvenil, núm. 25.</p> <p>Continuació del «No sigues bajoca» (a la mateixa col·lecció), igual de divertida.</p>	<p> LA GALERA, S. A., EDITORIAL</p> <p>LES ALES ROGES</p> <p>Miquel Rayó i Ferrer Col·lecció Els Grumets de la Galera. Premi Josep-M. Folch i Torres 1987. Presentació: Xavier Pastor, president de Greenpeace, Espanya.</p> <p>Il·lustracions d'Ismael Balanyà.</p>
<p> EDITORIAL TRES I QUATRE</p> <p>ALDEBARAN</p> <p>Josep Franco La Unitat, 124.</p> <p>Uns fets històrics, convertits en literatura a base d'imaginació i amb una gran expressivitat verbal.</p>	<p> curial</p> <p>ROMÀNTICS D'ARA</p> <p>Enric de Fuentes Biblioteca Popular Curial, 10.</p> <p>La lluita en defensa d'una concepció amorosa en conflicte amb la moral convencional.</p>
<p> Edicions Proa</p> <p>LLIBRES PROFÈTICS DE LAMBETH, I</p> <p>William Blake Trad. i próleg de Miquel Desclot, 96 pàgs. 900 ptes. Els llibres de l'Óssa menor 147.</p>	<p> Edicions del bullent</p> <p>LES ALES DE L'ÀNGEL VIDAL</p> <p>Joan M. Monjo 2a edició. Col·lecció 13/19.</p>

rà cap al nord de la ciutat seguint el curs del riu durant un quilòmetre aproximadament i arribarà a l'alçada de la muntanya de Xixarà.

Aquest dic ha despertat desconfiança entre les poblacions dels voltants, però els enginyers de la Conselleria d'Obres Públiques i Urbanisme han aclarit tots els dubtes existents. El mateix conseller, Rafael Blasco, assegura que aquesta obra «no tindrà cap impacte negatiu en les altres localitats».

L'autopista afectà el casc urbà d'Algemesí

L'autopista A-7 s'ha convertit en el boc expiatori per als afectats de les últimes inundacions, els algemesinencs, que des d'un principi s'oposaren a la construcció d'aquesta espècie de Gran Muralla que creua el terme municipal i obstrueix l'eixida cap al mar del llit d'inundació del Xúquer. Els veïns d'Alzira i Carcaixent descarregaren les ires contra el «supercaminal» —tal com la va denominar el grup de teatre Pluja—, i protagonitzaren una gran manifestació que va tallar el trànsit per espai d'algunes hores.

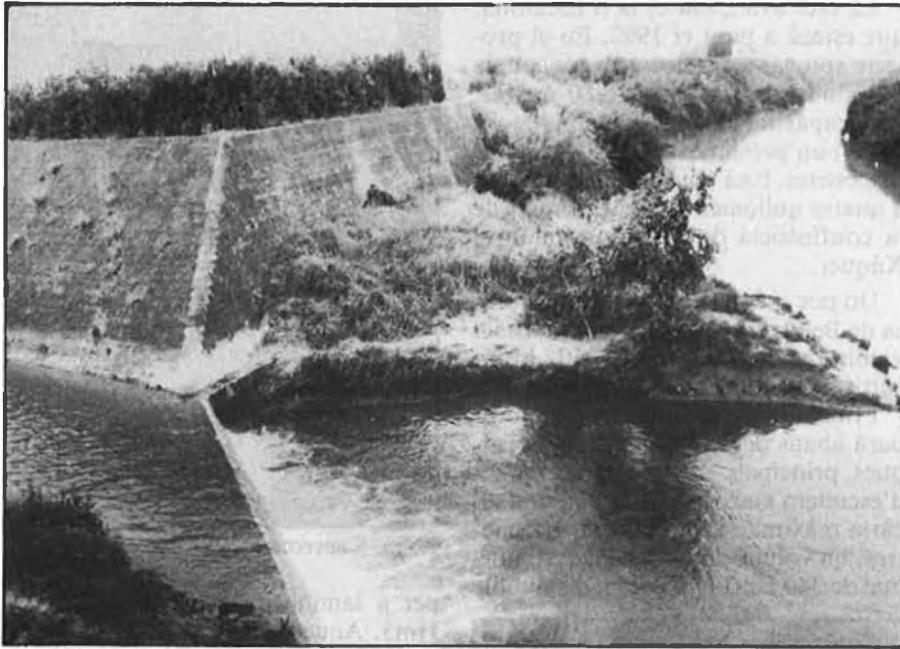
Els experts no es posen d'acord sobre la influència que haja pogut tenir aquesta via de comunicació en l'embassament de les aigües.

Les investigacions efectuades pel MOPU a través del Cedex (Centre d'Estudis d'Experimentació) estimen que l'autopista no va tenir res a veure amb les inundacions. Per contra, altres enginyers del Col·legi de València opinen que la quota d'inundació va patir un increment del 80 per cent.

El dictamen que va remetre l'enginyer Emili Machí, nomenat junt amb altres perits pel primer jutge que instruí el sumari de Tous, Solaz Lita, per determinar la incidència de la riuada de 1982, assenyalava: «L'autopista arribà a actuar de dic i va produir una corba de rabeig que afectà el nucli urbà d'Algemesí».

El Cedex no ha investigat, de moment, el possible grau d'incidència que l'A-7 va exercir en la riuada de Sant Carles. Xavier Machí, germà d'Emili, es mostra un tant cautelós en aquest assumpte, perquè en la seua opinió, «la inundació del 87 ha aportat dades molt aclaridores que no sé per quines raons no ixen a la llum».

Emili va més enllà i afirma en l'informe que la capacitat de desguàs que contempla el projecte de l'autopista efectuat per l'empresa d'enginyeria Intecsa «s'observa clarament que hi ha



Un dels barrancs que desemboquen al Xúquer.

un error de càlcul evidenciat per l'última inundació». L'expert d'Algemesí ha arribat a la conclusió que hauria d'obrir-se un pas per damunt del llit d'inundació del Xúquer de 1.200 metres, i situar-lo entre el P.K. 24 i el P.K. 25,200.

Cal ordenar el territori

El passat dia 12 d'abril el ple del Consell acordava de remetre a les Corts valencianes el projecte de llei d'Ordenació del Territori que recull totes les actuacions que cal efectuar sobre l'espai físic del País Valencià.

Aquest pla es complementarà amb actuacions comarcals i locals. Concretament, dues comarques, la Ribera del Xúquer i el Baix Segura disposaran, respectivament, de plans especials que els permeten ser menys vulnerables a les inundacions.

Rafael Blasco, conseller d'Obres Públiques i Urbanisme, assegurava a EL TEMPS que el seu departament serà molt estricte en l'aplicació de la normativa urbanística i de la política d'edificacions. I està disposat a acabar d'una vegada per totes amb l'anarquia que imperava fins ara. «La conselleria —manifestà— té competències i prou capacitat per a exigir que les edificacions siguin concebudes de forma que eviten el risc de les inundacions». El conseller, d'origen alzirenc, assenyala que s'està contribuint, a càrrec del presupost de la Generalitat, a la neteja del riu Xúquer. En un termini màxim de tres anys, és a dir per a 1992, s'hauran construït algunes repeses que contribueixen a laminar les avingudes. Tam-

bé s'ha previst construir dics de contenció i la canalització d'algun tram del Devastador.

Blasco considera molt important el fet que les comarques de la Ribera i el Baix Segura tinguen accés als fons del Feder, però d'una forma estable i no amb caràcter excepcional com les ajudes que recentment va aportar aquest organisme de la CEE. Segons el conseller, si el pròxim mes d'octubre queden incorporades a la concessió dels fons europeus, «s'escurçaràn en gran mesura els termes previstos per portar a terme els plans especials d'actuació».

El diputat Pere Mayor, d'Unitat del Poble Valencià, ha criticat el que con-

sidera «manca de coordinació» entre les diferents administracions, Conselleria, Diputació, MOPU i ajuntament a l'hora de dur a cap les actuacions previstes. Mayor és membre de la Comissió de Seguiment de les Inundacions del 4 de novembre nomenada per les Corts valencianes.

El diputat nacionalista reclama un calendari d'execució de les obres per fer el control de l'executiu i el seguiment. Mayor recorda que ha sigut necessària una altra catàstrofe per prendre mesures. «Ara, en alguns pobles estan fent-se les obres que es recomanaren després de la riuada del 82».

Riuada de milions

Les distintes administracions públiques invertiran al País Valencià la suma de 150.000 milions de pessetes per tal de reparar els danys patits en la riuada i les inundacions de principis de novembre passat. Més de 40.000 milions s'invertiran en la posada en marxa dels plans especials. Altres 15.000 milions constitueixen l'aportació de l'administració autonòmica gràcies a l'aprovació per part de les Corts d'un crèdit extraordinari.

Per la seua banda, l'Institut de Crèdit Oficial ha concedit préstecs per valor de 20.798 milions de pessetes. A aquestes xifres milionàries cal afegir les que estan arribant en concepte d'indemnitzacions que paga el Consorci de Compensació d'Assegurances als titulars de les pòlisses. Aquest organisme autònom del Ministeri d'Economia i Hisenda haurà satisfet, una vegada acabada totalment la peritació, al vol-



Obres de construcció del nou malecò del Xúquer.

tant de 16.000 milions de pessetes. Una quarta part d'aquestes indemnitzacions han anat a parar a les empreses que formen el *holding* de l'industrial alzienc Luis Suner.

Els veïns de la Ribera, angoixats uns quants anys més

La segona inundació en cinc anys sembla que ha despertat els nostres governants, ja que estan accelerant els projectes que han dormitat al llarg dels últims anys en els calaixos oficials de ministeris i conselleries.

El pla de defensa contra les avingudes del Xúquer contempla la reconstrucció de la presa de Tous i de dos nous embassaments en el riu Escalona i a Bellús destinat a l'Albaida.

La més avançada és la d'Escalona, que estarà a punt el 1992. En el projecte aprovat definitivament contempla que tindrà una alçada de 80 metres, una capacitat d'embassament de 87 Hm³ i un pressupost de 3.173 milions de pessetes. Està ubicada concretament a quatre quilòmetres aigües amunt de la confluència de l'Escalona amb el Xúquer.

Un poc més retardada figura la presa de Bellús sobre l'Albaida; tindrà un volum de 69 Hm³, i el MOPU hi invertirà 2.489 milions de pessetes.

I finalment la de Tous, que no s'acabarà abans del 1995. Les característiques principals són les d'una presa d'escullera amb nucli d'argila, una alçada màxima sobre el llit de 108 metres, un volum embassat en nivell normal de 340 Hm³ i un volum disponible



J. P. SAURA

Alzira, 5 novembre 1987.

per a laminació d'avingudes de 660 Hm³. Aquesta obra gegantesca superarà a l'estat una inversió de 16.475 milions de pessetes.

El pla es completa amb la instal·lació d'un radar a la Serra d'Aitana que mesurarà l'aigua de precipitació en el mateix moment, una xarxa pluviomètrica automàtica i informatitzada capaç d'avaluar els cabals d'aigua que arriben a la zona baixa del riu en funció dels cabals circumdants aigües amunt i la precipitació que es registra.

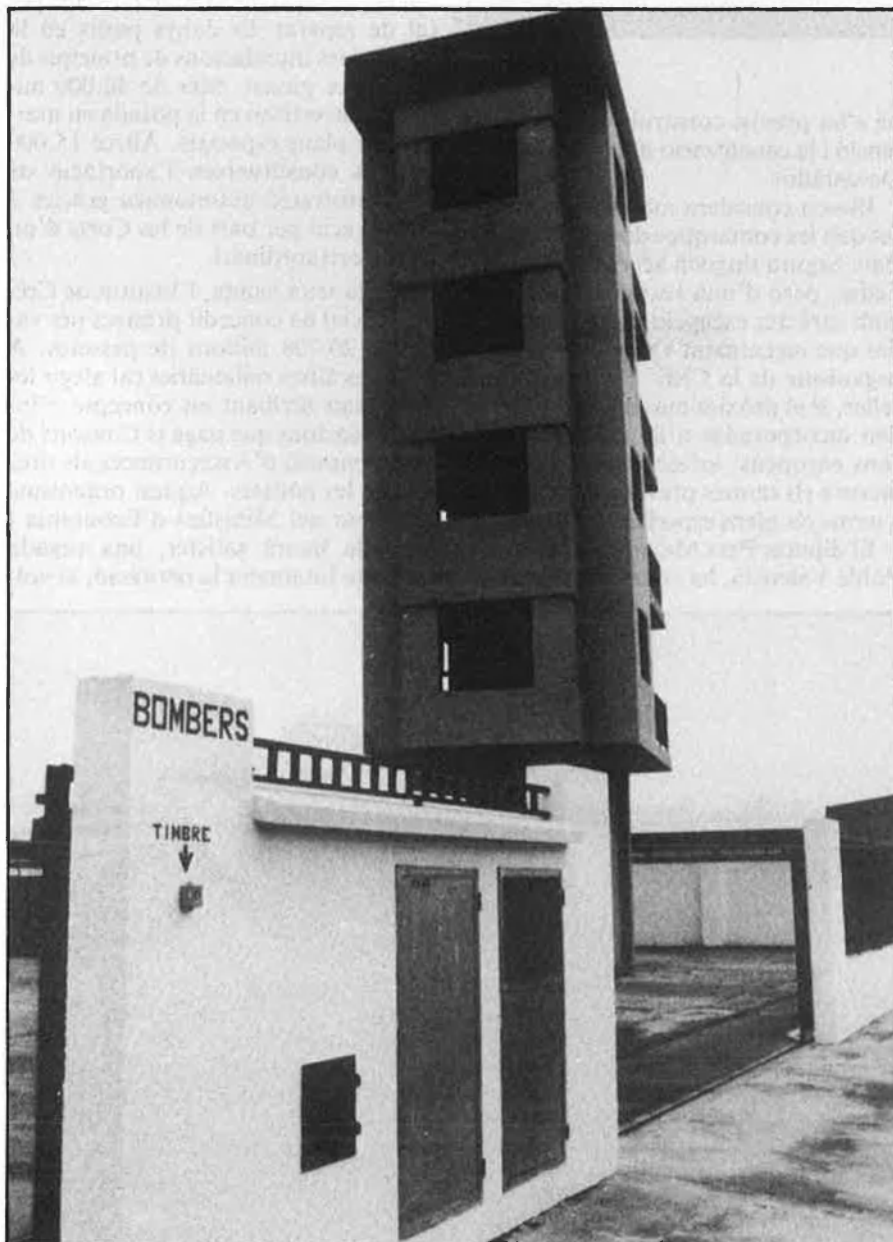
Repercussions socials i econòmiques

Els petits i mitjans empresaris i, especialment, els comerciants, no quedaren plenament satisfets de la política d'ajuts efectuada per l'estat, encara que reconeixen que el decret promulgat pel govern el 1987 ha millorat sensiblement el dictat per la UCD el 1982. Ajudes a fons perdut de 500.000 a 750.000 pessetes segons els casos, i una exempció parcial de l'IVA en la reposició de vehicles i maquinària són les diferències que més ressalten entre unes i altres mesures.

L'alcalde d'Alzira, Francesc Blasco, és optimista pel que fa al seu poble, «la recuperació ha estat fabulosa», «els comerços i les indústries d'Alzira han fet la seua reconversió».

Cita, com a principal exemple dels signes de la recuperació, que la demanda de parcel·les en el polígon industrial ha prosseguit després del mes de novembre. Pràcticament està esgotat el sòl al polígon municipal.

El major de la família dels polítics Blasco assegura que en la seua ciutat és difícil trobar obrers o jornalers aturats. L'increment de la població també és esgrimit per l'alcalde com a signe de «vitalitat i recuperació». Alzira



RAFA GIL

Parc comarcal de Bombers.

tenia 40.000 habitants l'any 82 i el darrer cens la situa en 40.500.

Menys optimistes són les apreciacions de l'economista local Xavier Sierra, el qual adverteix que l'agricultura ribereña ha patit danys abundants.

Pel que fa a la indústria, el més preocupant per a Sierra pot ser la pèrdua de confiança inversora. Per a aquest economista, el comerç ha estat el sector menys perjudicat ja que els que estaven assegurats han reconvertit el seu local. El problema, però, el tenen les tendes modestes sense pòlissa.

La població i l'economia de Carcaixent, estabilitzades

A Carcaixent, població situada a 2 quilòmetres d'Alzira aproximadament, el futur no es veu tan clar. Vicent Pla, primer mandatari de la localitat, es queixa constantment de l'excessiva «mentalitat agrícola i conservadora»

de la burgesia local. A diferència dels veïns d'Alzira, Pla assegura que els terratinents carcaixentins resideixen fora del poble i en lloc de crear indústries s'estimen més tenir els capitals en les entitats bancàries. El cens de Carcaixent s'ha estabilitzat en 20.000 habitants i no apareixen signes de creixement. El consistori treballa conjuntament amb el capital privat per l'engegament d'un polígon industrial que siga capaç d'atraure inversors forans.

L'enemic principal de Carcaixent, segons Rafael Castelló, regidor d'UPV i president de la Comissió d'Urbanisme, són «les aigües del barranc de Barxeta, les primeres que envaeixen la localitat, ja que les aigües residuals vessen en aquest barranc. La solució passa per dragar i eixamplar el barranc, o bé construir un ramal alternatiu». □

FA MÉS DE CATORZE MESOS QUE LA VISTA ORAL ESTÀ SUSPESA

Tous, un procés que dura ja sis anys

Arran de la «pantanà» de 1982, s'inicià un procés judicial que dura ja sis anys. En aquests moments s'està a l'espera que es reinicie, amb un nou processat.

«Des del processament de Juan Sancho Tello, ex-comissari d'aigües del Xúquer, les actuacions i els recursos del seu germà Jesús, lletrat defensor, estan provocant l'estancament dels tràmits. Això fa que no es puga, a hores d'ara, saber en quina data es fixarà el judici».

Són reflexions de l'advocat de l'acu-

sació particular —Afiva—, Artur Terol, que no acaba de veure el final d'un treball laboriós i feixuc iniciat braç a braç amb els col·legues J. Ramon Casabó i Amadeu Pérez.

La vista oral del juí de Tous es va suspendre el 16 de març de 1987, quan un altre lletrat de l'acusació particular, Crespo Azorín, demanava el processa-

ment de Juan Sancho, després de declarar aquest davant l'Audiència Provincial de València que estava assabentat de l'arribada de les pluges torrencials a València i no va avisar els encarregats de la presa de Tous.

Les actuacions de Jesús Sancho estan endarrerint *sine die* el natural venir del procés. Sancho Tello va presentar querrela de prevaricació contra el president del Tribunal de Tous, J. Luis Pérez Hernández, i el magistrat F. Hervàs. La sala segona del Tribunal Suprem es declarà recentment incompetent. Una altra de les querrelles presentades per Sancho Tello va dirigida contra els metges que certificaren la mort de tres persones a Carcaixent, ja que, segons diu l'informe del forense, moriren a la mateixa hora. Paral·lelament ha demanat que es paralitze el sumari de Tous mentre s'instrueixen aquestes diligències. En el sumari de Tous hi ha processats, a més de Juan Sancho Tello, ex-comissari d'aigües del Xúquer, els enginyers del



MOPU Salvador Madrigal, Florentino Santos, Román Guerrero i Jesús González Marín.

Els advocats d' Afiva discrepen totalment de les consideracions del MOPU que assegurava que la presa únicament va tenir una incidència del 5 per cent. L'acusació particular d' Afiva posseeix un informe elaborat per tècnics holandesos, on s'assegura que Tous va tenir un índex molt més elevat de responsabilitat.

«La del 82 —explica Terol— va ser una inundació incontrolada en forma d'onada que arrasava tot allò que pillava al seu pas». L'aigua eixí de la presa, a juí de l'acusació particular, formant una onada de 14 o 15 metres i a una velocitat superior de 10 metres per segon. La violència d'aquesta es va notar especialment a les poblacions prò-



Tres dels enginyers processats durant la celebració del judici de Tous. Dalt, Manuel Vicent.