

LES AIGÜES DE LA DISCÒRDIA

L'Ebre: una qüestió d'estat

El riu Ebre vessa diàriament al mar una gran quantitat d'aigua. És una aigua que pot ser aprofitada per l'agricultura i la indústria de les terres riberenques. Les finques del nord del País Valencià també volen beneficiar-se'n.

Albert Vicent/J. Josep Carot

L'aigua de l'Ebre forma part, junt amb l'ampliació del port del grau, el desviament de la carretera nacional 340 o la solució Oest, del receptari reivindicatiu més comú entre les institucions i forces polítiques de Castelló. D'alguna manera, valencianitzar les aigües de l'Ebre és la utopia pràctica de les terres septentrionals del País Valencià i, per tant, moneda política davant qualsevol convocatòria d'eleccions o, fins i tot, pretext per a l'encreuament d'acusacions a la més normalleta de les sessions de les Corts valencianes.

Declaracions de bones intencions, acords polítics, constitució d'innombrables comissions interinstitucionals, copioses preguntes parlamentàries de les quals ja se sabia per anticipat la resposta i un sens fi d'informes tècnics infestats de metres cúbics per segon conformen el vast tram que sustenta la petició del transvasament d'aigua a les comarques valencianes del nord a tra-

vés del canal del Baix Ebre. Un projecte vell del qual les hemeroteques conserven el naixement de la petició, pels volts de 1869, quan l'Ajuntament de Vinaròs va fer pública la primera demanda.

Un projecte passat per aigua

Dues són les raons que han motivat als castellonencs a reclamar l'aigua sobrera de l'Ebre. D'una banda, el recés econòmic que es produeix al Baix Maestrat, on la falta d'aigua obliga a practicar una pobra agricultura de secà, de baixa rendibilitat, que ha provocat la despoblació de la comarca i la consegüent centralització demogràfica a la Plana, més rica en agricultura i amb una important concentració industrial.

Entre Vinaròs i Torreblanca hi ha 16.000 hectàrees de terra que, amb la finalització del canal del Baix Ebre, podrien ser reconvertides en terrenys de regadiu, revitalitzar econòmicament i socialment tota la comarca. A més, a la marge dreta del canal, hi ha 21.000

hectàrees que també són susceptibles de transformació si s'eleven les aigües fins a la franja que formen els termes municipals de Càlig, la Jana, San Rafael, Cervera del Maestrat, Sant Jordi, i les zones altes de Benicarló i Vinaròs. El clima favorable i la perfecta xarxa de comunicacions que abasteixen el Baix Maestrat —autopista, enllaços per carretera amb Aragó i el Principat, ferrocarril i l'eixida al mar pels ports de Vinaròs i Castelló— queden infrautilitzats si no es complementen amb l'aigua.

El segon argument que justifica el transvasament és la preocupant salinització que cíclicament pateixen els aquífers de la Plana, com ara fa dos anys. Davant l'aigua que s'aboca a la Mediterrània, el dèficit de recursos hidràulics és una de les preocupacions constants per als agricultors castellonencs que, fins i tot, han arribat a embrancar-se en «guerres de l'aigua» entre municipis per l'explotament dels pous més productius.

El disseny original del canal del Baix Ebre consta d'una conducció a la cota 150 que arreplega les aigües a Xerta fins a un embassament de regadiu en capçalera i es dirigeix fins a Sagunt segmentat en quatre trams: Xerta-Càlig (80 quilòmetres), Càlig-Alcalà (22 quilòmetres), Alcalà-Millars (60 quilòmetres) i Millars-Sagunt (40 quilòmetres). Un informe redactat pel Ministeri d'Obres Públiques el 1974 sobre l'aprofitament integral de l'Ebre reforçava la filosofia del pla en contemplar que, cobertes les necessitats de la conca de l'Ebre i respectant les exigències pròpies de l'ecosistema —que necessiten un abocament al mar de més de 60 m³/segon—, resten sobrants amb possibilitat de ser transvasats a les conques del Xúquer i del Pirineu Oriental, adjudicant a la primera 19 m³/segon i a la segona 45 m³/segon. Aquest projecte, però, ha perdut vigència ja que no contemplava els recursos subterranis de la zona ni preveia que el quart tram seria innecessari en fer-se la reconversió industrial.



Canal Xerta-Sénia.

JOAN JOSEP CAROT



Tots els càlculs es van quedar en paper mullat i, tres anys després del seu inici, les obres quedaren paralitzades a conseqüència de la suspensió de pagaments de l'empresa Portolés i Cia., adjudicatària del projecte. Del conjunt de la construcció tan sols s'han realitzat 32,5 quilòmetres del primer tram, Xerta-Càlig. Al traçat li manquen més de dos quilòmetres al seu inici i prop de 45 fins arribar a Càlig, a més del mecanisme d'elevació d'aigües des de Xerta fins a Vall d'Infern. La capacitat del canal construït és de 29 metres cúbics segon.

Una vegada l'aigua arribarà a la Plana, una xarxa de conduccions menors la distribuirà a la població, indústries i camps.

Guerra de xifres amb traducció política

Al marge de les raons econòmiques i empresarials que motivaren fa 12 anys la interrupció del canal del Baix Ebre, la qüestió té una dimensió política que marca amb interrogants tot allò que els estudis hídrics semblen mostrar amb objectivitat. Des del Principat i Aragó

Peticions d'aigua per transvasament

Tram I. Xerta-Càlig

Zona dominada pel canal (16.000 Hes)	96 Hm3
Zona de regs per elevació (22.000 Hes)	132 Hm3
Abastaments urbans	10 Hm3

238 Hm3

Recursos propis de la zona (subterranis) — 54 Hm3

Necessitats d'importació

184 Hm3

Aproximadament 1/3 de l'àrea pertany a Catalunya

Volum plana de Vinaròs.

123 Hm3

Tram II. Càlig-Alcalà de Xivert

Zona dominada pel canal (5.000 Hes.)

30 Hm3

Necessitats d'importació

30 Hm3

Tram III. Alcalà de Xivert-Orpesa

Zona dominada pel canal (9.300 Hes.)

56 Hm3

Demanda Urbana

6 Hm3

62 Hm3

Recursos propis de la zona (subterranis) — 11 Hm3

Necessitats d'importació

51 Hm3

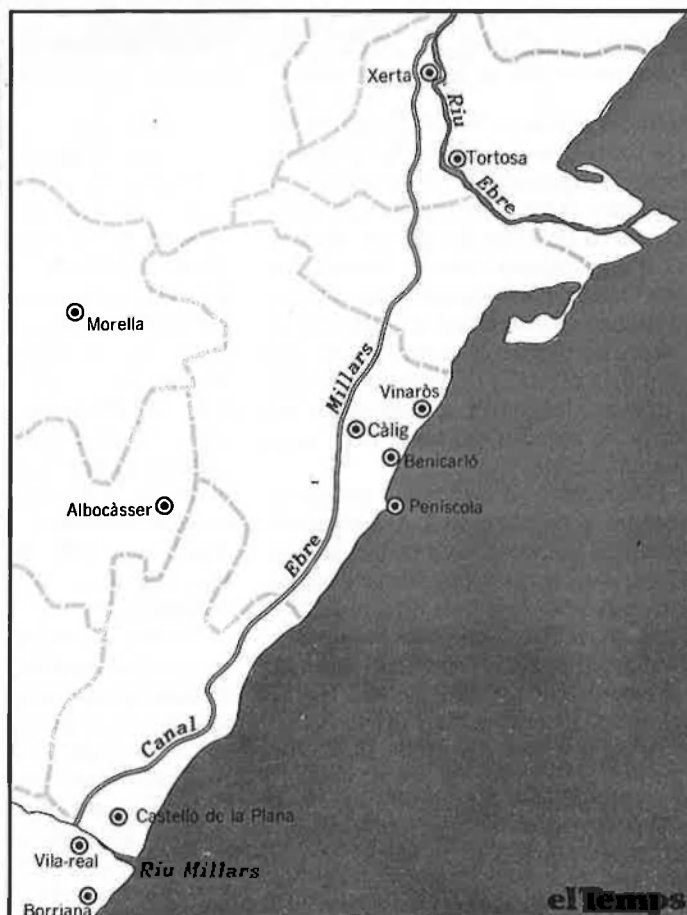
Tram IV. Orpesa-Castelló

Necessitats d'importació

50 Hm3

Total província de Castelló

254 Hm3



mai no s'ha acceptat que l'aigua de l'Ebre isca de la conca del riu. A Castelló, els deutes se situen al voltant de 254 hectòmetres cúbics a l'any (8,05 m³/seg.), distribuïts de la següent manera: plana de Vinaròs, 123 Hm³; zona d'Alcalà, 30 Hm³; plana de Torreblanca, 51 Hm³, i plana de Castelló, 50 Hm³. Es raona que, a tal fi, podrien ser aprofitats els sobrants de l'Ebre en hores nocturnes o recuperar-ne els excedents durant les èpoques en què el riu és més cabalós —com a l'hivern— prenent com a referent els ± 6 metres cúbics de marge d'error que es permet a

Partits i sindicats han tancat files al voltant d'aquesta qüestió i, si el president de la Comunitat Aragonesa, Hipólito Gómez de las Rocas, ha arribat a sentenciar que a Castelló «abans que l'aigua de l'Ebre, arribarà sang dels aragonesos», el secretari general de la progressista Unión de Agricultores y Ganaderos Aragoneses (UAGA) ha manifestat reiteradament que el transvasament és inacceptable perquè posa en perill el futur dels regadius de la conca. Així mateix, la UAGA és de l'opinió que a les comarques castelonenques s'estan sobreexplotant les pro-

Incrementar les disponibilitats del Xúquer. 4) Transvasament Xúquer-Vinalopó, i 5) Consolidació del transvasament Tajo-Segura.

La decisió a les Corts: el Pla Hidrològic Nacional

El tema dels transvasaments, pel fet d'afectar a algunes conques hidrogràfiques, com és el cas de Castelló, ha d'estar contemplat al Pla Hidrològic Nacional. Aquest encara no ha estat aprovat pel Parlament espanyol i de moment l'única referència legal que hi ha al nostre estat és la Llei d'Aigües, on queda reconegut que els recursos hidràulics són de domini públic i la seua utilització ha d'ajustar-se a un ordre de prioritats i distribució justa.

Fins arribar a l'aprovació del Pla Hidrològic a les Corts espanyoles, primer han de complimentar-se alguns tràmits. El primer, l'aprovació formal del reglament de planificació hidrològica, que està pendent del Consejo de Estado i que pot produir-se en els pròxims dies.

La fase següent consisteix en la presentació de la *documentació bàsica* del pla hidrològic de cadascuna de les conques, amb un termini previst de dos mesos. Tot seguit l'etapa de *directrius*, que pot estar finalitzada a finals d'enguany o a primers de 1989. L'articulació de les directrius de totes les conques dona com a resultat el Pla Hidrològic Nacional.

Des de la Direcció General d'Obres Hidràuliques del MOPU una de les hipòtesis amb les quals es treballa contempla la possibilitat de transvasar aigües de l'Ebre a Castelló. Segons ha assenyalat a EL TEMPS, Juan Rodríguez de la Rúa, director general d'Obres Públiques, «El Pla Hidrològic Nacional té una component tècnica i una altra de política, i decisions com els transvasaments, que es decideixen finalment al parlament, és evident que tenen un component polític. Ara bé, la primera obligació de les Confederacions Hidrogràfiques i la Direcció General d'Obres Hidràuliques és posar de manifest les necessitats *no* satisfetes que tinguen les distintes regions i, sense cap dubte, el cas de Castelló haurà de deixar de manifest que hi ha peticions tant de regadiu com de problemes genuïns en matèria de salinització d'aqüífers i sobreexplotació d'aquests i, evidentment, l'obligació de les Confederacions Hidrogràfiques és d'exposar als parlamentaris quina és la gravetat del problema».

Des del MOPU s'intenta que els informes tècnics siguin la base real per



Poblacions del Maestrat, com ara Benicarló, volen tenir aigües de l'Ebre.

l'estació d'aforament de Tortosa. Altres fonts més en la línia de la Conselleria d'Agricultura augmenten la demanda. Així, recentment, el director territorial de Castelló de la Conselleria d'Agricultura i Pesca, Rafael Ramos Garijo, ha assenyalat que el transvasament significaria el desviament de l'ordre de 10 metres cúbics segon, que es podria efectuar de setembre a maig i que es destinaria a consolidar les zones de regadiu existents però no a augmentar-les.

Discrepant d'aquestes postures, l'opinió generalitzada a Aragó és que les aigües no han d'eixir de la conca de l'Ebre perquè no es pot parlar d'aigües sobrants sinó de cabals infrautilitzats. Per això, partits i sindicats aragonesos donen sempre una resposta comuna: cal esperar que la Confederació Hidrogràfica de l'Ebre finalitze el Pla Hidrològic de la conca per saber amb exactitud les necessitats de reg d'Aragó. I és que al punt de mira de l'agricultura aragonesa hi ha la pretensió d'incrementar en 350.000 hectàrees la zona de regadiu de les comarques més desafavorides.

duccions agràries per damunt de les seues possibilitats.

Al País Valencià, la Unió de Llauradors i Ramaders manté que una extensa zona del nord-est de la província de Castelló pertanyent a la comarca dels Ports vessa aigües a l'Ebre a través dels rius Bergantes, Matarranya i Pena. Per a la Unió de Llauradors i Ramaders, si el cabal de l'Ebre és d'11.381 Hm³/any, el cabal proporcional a l'àrea d'aportació de la província de Castelló és de 228 Hm³/any, és a dir, 7,23 m³/seg. Aquestes xifres, comparades amb les demandes (254 Hm³/any, 8,05 m³/seg), donen una base legítima a les reivindicacions castelonenques.

També el govern valencià s'ha pronunciat en aquest sentit i el conseller d'Obres Públiques, Rafael Blasco, representant del Consell de la Generalitat Valenciana a la Confederació Hidrogràfica de l'Ebre, ha formulat reiteradament que la solució dels problemes hidrològics al País Valencià passa per: 1) El transvasament de l'Ebre a Castelló. 2) Millorar l'exploració de les aigües subterrànies. 3)

poder arribar a un acord polític entre parlamentaris i sindicats d'Aragó, Catalunya i País Valencià. «Els acords sempre són possibles —apunta Rodríguez de la Rúa— si hi ha voluntat política. Els plans hidrològics no miren a l'infinit en el temps sinó que estan plantejats basant-se en uns horitzons temporals concrets, i en aquest sentit cada regió ha de tenir coneixement de l'esforç públic que s'hi està fent».

Tortosa

Els municipis i les indústries de les comarques del Tarragonès, Baix Camp i Baix Penedès que formen part del Consorci Concessionari d'aigües de l'Ebre a Tarragona podran abastir-se d'aigua l'any 1989 quan, segons el president d'aquest organisme, Albert Vilalta, les obres de l'anomenat minitransvasament estaran totalment acabades. El pressupost d'execució d'aquest projecte representa una inversió de 12.000 milions de pessetes i les obres es troben ja en una fase molt avançada.

La llei 18/1981 d'1 de juliol, coneguda pel nom de la del minitransvasament de l'Ebre a Tarragona, estableix en el seu article primer que podrà destinar-se a l'abastament urbà i industrial de municipis del nord de la *província* de Tarragona, amb un límit màxim de quatre metres cúbics per segon, un cabal equivalent al recuperat amb les obres de revestiment de la infraestructura hidràulica del delta de l'Ebre. Aquest cabal no ha de comprometre, segons la llei, els volums d'aigua de l'Ebre addicionals als actualment atorgats als dos canals de regadiu del baix Ebre i els seus beneficiaris —és a dir, ajuntaments i indústries del Camp de Tarragona— hauran de sufragar un cànon que finançarà els costos del pla

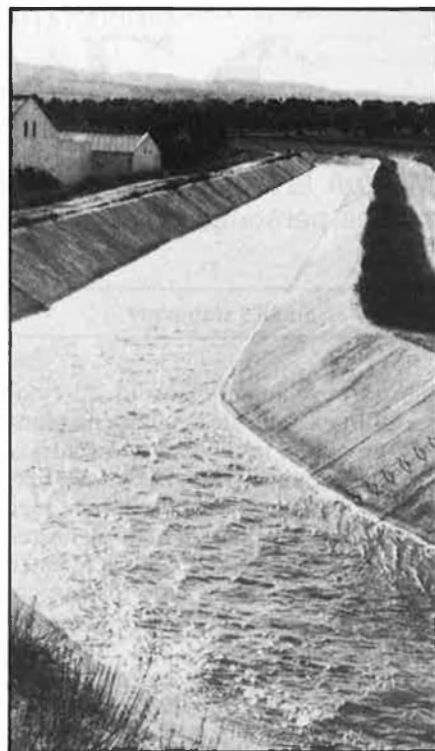
d'obres de millora i condicionament de la infraestructura hidràulica del delta de l'Ebre. Aquest pla el va començar a executar el MOPU i després de les transferències el continua la Generalitat de Catalunya.

El projecte de minitransvasament d'aigües de l'Ebre al Camp de Tarragona que va generar tanta polèmica i oposició per part de les forces progressistes de les comarques del Baix Ebre i del Montsià durant els anys 1979-1981 havia quedat relegat a un segon pla de l'actualitat. Durant l'últim any, però, diversos fets han tornat la polèmica al projecte a les comarques del Baix Ebre i del Montsià. El projecte inicial per a l'abastament d'aigua a Tarragona presentat pel consorci contempla la captació d'aigües del minitransvasament des de la sèquia número 2 de la infraestructura hidràulica de la marge esquerra del delta de l'Ebre.

Durant l'últim any la comunitat de regants del canal de l'esquerra del delta de l'Ebre, que en un principi es mostra d'acord amb una presa d'aigües per a Tarragona des de la sèquia número 2, s'ha manifestat partidària d'una captació d'aigües directa des del riu Ebre, la qual cosa ha provocat una protesta generalitzada dels ajuntaments de les comarques del Baix Ebre i del Montsià, que veuen en aquesta proposta de captació, un possible transvasament de més importància cap a l'àrea metropolitana de Barcelona.

La preocupació es va incrementar en filtrar-se als mitjans de comunicació un esborrany de conveni a signar entre la Generalitat de Catalunya, el Consorci Concessionari i les dues comunitats de regants on es proposava la captació d'aigües del minitransvasament directament des del riu Ebre.

El canvi de posicionament de la comunitat de regants del canal de



«Els acords sempre són possibles si hi ha voluntat política».

l'esquerra de l'Ebre respecte al punt de captació de les aigües a transvasar no ha sorprès un sector de regants crític amb l'actual gestió del president Josep Lluch. Aquests regants han denunciat públicament que les obres de revestiment del canal de l'esquerra tenen importants irregularitats, en el sentit que no pot aconduir la seva concessió, i a més, els metres cúbics que s'haurien de recuperar després d'haver estat encimentat, que són els que es destinarien al minitransvasament (2 m³/segon), juntament amb els altres 2 m³/segon que té d'aportar el canal de la dreta de l'Ebre.

Els socialistes de les terres de l'Ebre coincideixen amb aquest sector dels regants crítics a l'hora d'interpretar el canvi de captació que proposa la Comunitat de Regants del canal de l'esquerra. Dirigents comarcals de Convergència i Unió han anat més enllà i han denunciat irregularitats en l'encimentació del canal de l'esquerra. Posteriorment, CiU s'ha adonat que demostrar aquestes irregularitats en la construcció del canal de l'esquerra podria comportar un cert retard en l'arribada de l'aigua a Tarragona i ha fet marxa enrere, oblidant-se d'aquestes presumptes irregularitats, ja que el govern de la Generalitat considera absolutament prioritari que l'aigua de l'Ebre arribi a Tarragona el 1989. No debades el president Jordi Pujol ha qualificat aquest minitransvasament «d'actuació històrica». □

