



MODA DONA 88-89. LA PROVOCACIÓ DE LES FORMES CENYIDES

Faldilles amunt

Düsseldorf, Barcelona i Madrid han llançat durant el mes de febrer les seues idees sobre com vestir a la dona el pròxim hivern. Segons els dissenyadors, torna la minifaldilla, els pantalons alts de cintura i les transparències.

A. R.



IGEDO

A l'esquerra, disseny de Manuel Fernández. Dalt, disseny de Tristano Onofri.

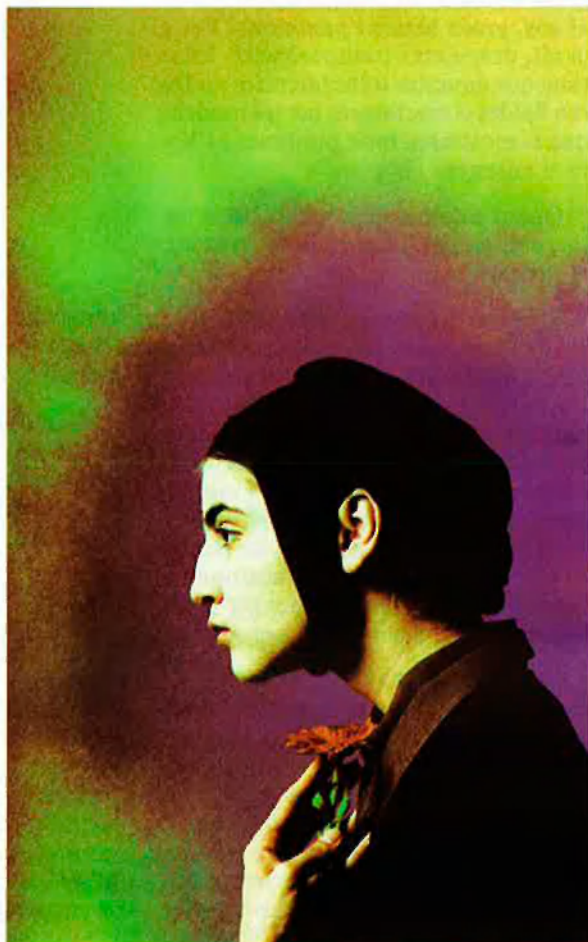
De l'últim Saló Gaudí-Dona, més que recordar les desfilades, el que no oblidarem mai és el caos organitzatiu que envoltà el certamen durant els dies de la seua celebració. Caos a l'hora d'acreditar els periodistes i, sobretot, descontrol total a l'hora d'arribar a temps i accedir als cinc espais diferents on hi havia programades passes de col·leccions: el Mercat de les Flors, l'Hotel Ritz, la Galeria Maeght, el Poble Espanyol i el Palau de la Música Catalana. Els periodistes anaren d'un costat a l'altre de la ciutat en una processó constant que, a vegades, ens semblava divertida i a voltes esperpèntica. Com que els únics passes que poguérem veure en condicions mitjanament acceptables foren els de la passarel·la oficial, ressenyem únicament aquests.

El primer dia, Roser Marcé inaugurà el Saló. De la seua desfilada escollim dues eixides: la primera i l'última. Totes dues reflectiren bàsicament les principals idees de la seua col·lecció: faldilles curtes de diversa volada, tan estretes com amples, jaquetes de colls arrodonits entallades a la cintura i pantalons de cintura alta combinats amb camises de colls plens de detalls.

Joaquim Verdú, l'amo i senyor del punt, donà en la seua desfilada una lliçó de coherència i de color. En formes, presentà línies rectes coordinades amb



*Dalt a l'esquerra
model de
Joaquim Verdú.
A la dreta, model
de Fernando
Gutiérrez. Baix a
la dreta, disseny
de Josep Font i
Luz Díaz.*



ICEDO

JOSEP HUNWICH



Dalt, model de Roser Marcó. A la dreta, model de Vicente Mateu.

grans volums, combinats cenyidíssims al cos, grans abrics i pantalons. Per a la nit, drapejats i transparències. Llástima que aquestes transparències no foren llúides correctament per les models, que es mostraren molt puritanes a l'hora d'ensenyar els pits.

Quant a colors, gris metall, beix rosat, cru, granat, blau violeta i, com no, el negre.

El segon dia pujaren a la passarel·la el xilè Peter Aedo i el col·lectiu Barcelona Disseny (Pep Boluña, Fernando Gutiérrez, Josep Font i Luz Díaz i Manuel Fernández). El primer presentà models inspirats en els anys setanta. Faldilles curtes de llana, xals i mantellines. El segon, una col·lecció basada en el *glamour* de les estrelles de Hollywood: faldilles prisades i acampanades amb jaquetes embuatades per al dia i vestits ajustats, amb xals, per a la nit.

Josep Font i Luz Díaz, molt en la línia que els defineix, protagonitzaren la desfilada més avorrida que recordem. Si continuen així, potser aconseguiran posar de moda la seua roba que, en qualsevol cas, sembla més adequada a les terres atlàntiques que no a les mediterrànies. Font, l'ànima del grup, continua obsessionat per convertir les dones en membres de sectes. El treball

fotogràfic que li ha fet Josep Hunwick per a la seua carpeta de premsa és, malgrat això, excel·lent.

Manuel Fernández, l'encarregat de tancar la desfilada, féu desaparèixer afortunadament el misticisme deixat per la roba de Josep Font. Fernández, àgil i valent, lluí una col·lecció on predominaven els vestits de diversa llargària, entallats i amb escots pronunciats, abrics amplis dels anys quaranta i cinquanta i llana com a primera matèria. Els seus complements, realitzats per Sara Navarro i Antonio Rodríguez, estingueren molt ben combinats. La feina d'aquest grup els està convertint en un tàndem d'importància. De moment, i poc després de participar al Gaudí, presentaren les seues col·leccions a Londres, i tenen previst fer-ho també a París pròximament en el Saló de Moda d'Avantguarda.



Düsseldorf i Cibeles

Uns dies abans del Gaudí, Düsseldorf inaugurava la temporada de moda femenina amb la presència de 945 firmes. En total, i segons xifres facilitades per la fira, el certamen registrà un volum de negocis de 900 milions de marcs alemanys.

Les *vedettes* de les col·leccions foren les faldilles curtes, les jaquetes de muscles arrodonits i els conjunts inspirats en la moda esport dels anys cinquanta.

Després de Düsseldorf i Barcelona, la capitalitat de la moda es traslladà al Saló Cibeles de Madrid, on, entre altres, presentaren les seues col·leccions Loewe, Manuel Pina i Vicente Mateu. Aquest últim passà models combinats de napes axarolades i mats. Siluetes ajustades, faldilles curtes i una pluja de botons en mànigues i davanters. Color preferit, negre. □