

32 pacients de mort estranya

Trenta-dos malalts que van ser traslladats durant l'any passat des de l'Institut Mental de Barcelona a d'altres centres psiquiàtrics han mort. Les defuncions, tot i que han estat qualificades pels metges de naturals, han aixecat sospites entre els familiars. El fiscal ha obert una investigació per aclarir-ho.

Lluís Hernández

La fiscalia de l'Audiència Territorial de Barcelona ha decidit fa pocs dies iniciar una investigació per esbrinar si darrere de la mort aparentment natural de trenta-dos malalts mentals s'amaga cap actuació perseguible per la llei. Els motius que han impulsat el ministeri públic a començar les perquisicions són dos. En primer lloc, que tots els difunts havien estat recentment portats des de l'Institut de la Santa Creu cap a d'altres centres. I, segon, que aquests trasllats s'havien efectuat amb l'oposició d'algunes de les famílies dels pacients, com també dels veïns del barri i d'un grapat de metges. Sobre aquestes dues dades es fonamenten unes diligències, a la vegada detectivesques i científiques, que aspiren a donar llum a l'intrigant afer.

Tot va començar al mes de maig de 1985. Aleshores, l'edifici del barri barcelonès de la Guineueta, que allotjava l'Institut Mental de la Santa Creu, presentava un aspecte envellit i precari. Aquest argument, si més no, és el que van donar la Diputació, l'Ajuntament i l'hospital de Sant Pau per anunciar que començaven a elaborar conjuntament un pla per desmantellar l'entitat psiquiàtrica. Els portaveus de les tres institucions van coincidir a assenyalar que el solar, que servia de residència a unes 300 persones amb problemes psíquics, no reunia «les necessàries condicions d'habitabilitat».

La clausura del complex sanitari va ser presentada, a més a més, com un autèntic camí de roses. Així, es preveia que trenta-cinc dels pacients haurien

d'entrar en dependències geriàtriques per conviure amb ancians desvalguts, d'altres seixanta-sis haurien d'anar a pisos protegits, on podrien dur una vida quasi normal, i els dos centenars restants haurien de marxar obligatòriament a altres hospitals mentals, ja que necessitaven continuar els tractaments adients.

interns van advertir premonitòriament que la subsistència de tots els pacients podria córrer perill si els treien de l'hospital on residien des de feia molt temps i on molts havien fet bones amistats i es trobaven prou bé. Per aquesta raó van sol·licitar a les administracions local i provincial que, en comptes de tancar l'institut per sempre més, el re-

modelessin. La Diputació i l'Ajuntament els van contestar dient que la clausura era innegociable.

Aquesta resposta va enutjar tots els partidaris de la conservació de la Santa Creu i va ser l'origen de diverses manifestacions de protesta. De totes maneres, aquestes accions reivindicatives només van servir perquè les institucions retardessin els seus projectes. Però, a la fi, tot el que s'havia planejat sobre el paper esdevé realitat el 17 de setembre de 1986. Aquell dia van ser traslladats els sis primers pacients a un altre centre, el Frenopàtic. Això sí, als responsables de l'Institut Mental els va costar sis hores culminar l'operació, ja que una colla composta per veïns de la Guineueta i familiars dels malalts, van bloquejar la sortida de les ambulàncies i els taxis.

En els dies següents a l'inici del trasllat dels malalts mentals l'afer adopta un altre caire. Concretament, l'Associació de Familiars acorda presentar un

seguet de denúncies contra els directors de la Santa Creu, la Diputació i, fins i tot, el mateix batlle de Barcelona, Pasqual Maragall, acusats de «coaccionar i drogar els malalts per vèncer la seva resistència». Un dels exemples pràctics que donen per demostrar aquestes afirmacions és el d'un pacient que suposadament va ser introduït en un vehicle assegurant-li que el portaven a la universitat, un dels seus somnis.



Hospital de la Santa Creu.

Protestes aïerissades

Però els familiars dels malalts i els empleats de la Santa Creu no ho van veure, ni de bon tros, tan bonic. Contràriament, van oposar-se des d'un principi a l'aplicació de la mesura. D'una banda, els infermers temien per la conservació dels seus respectius llocs de treball. De l'altra, les famílies dels

Jesús Florit, un dels jutges a qui va correspondre estudiar aquestes quere- lles, ordena el 6 d'octubre de 1986 que es paralitzin els trasllats mentre no s'aclareixi de quina manera són realitzats. Només dos dies més tard, però, el mateix magistrat permet que continuïn els canvis de residència perquè troba que es fan de manera correcta i perquè, en tot cas, diu que «depenen d'una decisió mèdica i no jurídica». Aquesta opinió del jutge no era la que tenia un determinat sector del món mèdic català. D'aquesta manera, la junta de la secció de psiquiatria del Col·legi de Metges va intervenir en l'afer per dir que li semblava que la distribució de pacients de la Santa Creu cap a d'altres entitats es realitzava més per una exigència político-administrativa que per criteris exclusivament assistencials.

Intent de suïcidi

Quan les discrepàncies entre detractors i partidaris eren més dures, un pacient va intentar matar-se. El suïcida, Manuel Robles, va lligar durant la nit el seu cinturó al pom de la finestra de la seva habitació i va penjar-se. El personal sanitari va adonar-se a temps d'aquesta situació i va poder resoldre-la, sense problemes. Segons un informe mèdic, Manuel Robles va adoptar la decisió de traure's la vida perquè no volia que el separessin d'una malalta, Rosa Martínez, amb la qual mantenia de feia temps relacions sentimentals. A tots dos els havien comunicat que els portarien a hospitals diferents i això els havia fet tornar-se «poc comunicatius i tristos».

Però ni la controvèrsia originada ni els incidents van fer recapacitar la Diputació o l'Ajuntament. Els trasllats van continuar efectuant-se fins que el 30 de setembre de 1987 la Santa Creu va quedar definitivament buida. Tal com s'havia planejat, una part dels interns havia anat a geriàtrics o a pisos particulars i la majoria havia ingressat en entitats psiquiàtriques: 109 havien anat al Frenopàtic, 78 a Sant Boi i d'altres petits grups al Sagrat Cor i Martorell. L'Associació de Familiars no va trigar a fer pública l'evolució que havien tingut els pacients. El fet més destacable era que trenta-dos havien mort. Les primeres defuncions s'havien produït en pocs mesos. Al març de 1987 ja havien expirat cinc homes i deu dones, que tenien entre 60 i 99 anys. I entre l'abril i el desembre van deixar de viure 17 més, que tenien entre 35 i 80 anys. Aquestes morts van ser diagnosticades com casos d'úlceres, diabetis, càncer o infarts. Però les famílies van

recordar que a la Santa Creu l'índex de mortandat no era tan elevat, es reduïa a una persona cada mes i, com a molt, dos en el període hivernal. Els portaveus de l'associació creuen que, en realitat, els malalts amb patiments crònics no van poder superar el canvi radical que els va suposar haver d'adaptar-se a un nou tipus de vida. Per aquesta raó, van posar tots els fets en coneixement del fiscal encarregat de supervisar psiquiàtrics, Pedro Martínez. I aquest va començar a realitzar les investigacions oportunes a final del pasat mes de gener.

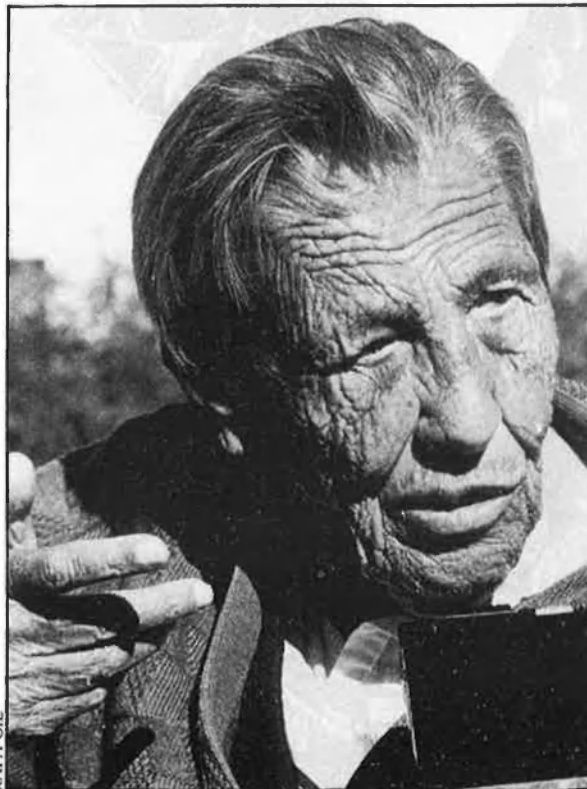
Per començar, el fiscal va sol·licitar a la Diputació que l'informés àmpliament de les característiques de cadascuna de les residències a què van ser portats els pacients de la Santa Creu. Així mateix, va demanar els historials mèdics dels malalts amb la intenció que fossin revisats pels forenses. Tot i que la investigació no ha fet més que co-

mençar, ja s'han descobert alguns detalls significatius, com que el Frenopàtic, on van expirar el major nombre de persones, no va tenir un metge internista fins a principis d'aquest mes de febrer i que, fins aquesta data, determinades atencions les havien de cobrir sis facultatius amb una dedicació setmanal de vint hores. Però les diligències encara són verdes, les proves més decisives encara romanen inacabades. Fins d'aquí a unes setmanes no és previsible que es tinguin informacions concloents. Durant aquest temps, el fiscal haurà d'esbrinar si la qualitat assistencial dels hospitals mentals era la correcta envers els ex-malalts de la Santa Creu i, en el cas que demostrï que era deficient, si això va poder influir d'alguna manera en la precipitació de les morts. Quan totes aquestes dades es coneguin, la història ja no serà tan estranya, tindrà una explicació o una altra. □

PLA DE REFORMA PSIQUIÀTRICA: DIVISIÓ DE CRITERIS

¿Tornen els malalts al mur de Bétera?

De fa uns mesos, el Pla de Reforma Psiquiàtrica, basat en la deshospitalització dels pacients, és objecte de crítiques per part d'UGT, que aposta pel retorn del «mur». Els malalts, en canvi, estan per la reforma.



«El soroll de l'electroxoc encara em fa mal de cap».

Ester Roig

«**E**m van disciplinar tant a Jesús que m'han deixat sorda. El soroll del botxí (l'electroxoc) a vegades encara em fa mal de cap. És com un brunzit al cervell que, quan comença, no acaba mai...». Adoració Sánchez té 84 anys i n'ha passat 48 tancada al manicomi; el perquè, el diu una paraula del seu informe mèdic: «esquizofrènia». Actualment i des de l'any 1986, en què la van donar d'alta, d'acord amb el pla de deshospitalització, viu en una residència al Vedat de Torrent (l'Horta) amb onze dones més. Ara, Adoració conviu dins un règim familiar i pot entrar i eixir quan vulgui; la porta, la té oberta. Cap d'aquestes dones no ha tornat a casa