

LES RENDES BAIXES PAGUEN MÉS

Més aportació i...

La imputació geogràfica dels ingressos de l'Estat espanyol ens descobreix quant paguem els Països Catalans. A més de pagar més, els resultats obtinguts apunten que, mentre la resta de l'estat té un sistema impositiu progressiu, als Països Catalans és regressiu: les rendes baixes paguen més.

Rafael Castelló

De fa temps, s'han publicat estudis sobre l'aportació i els beneficis que els catalans obtenen de l'estat. El més recent, el titulat *La viabilitat econòmica de Catalunya*, de Jaume Amengual.

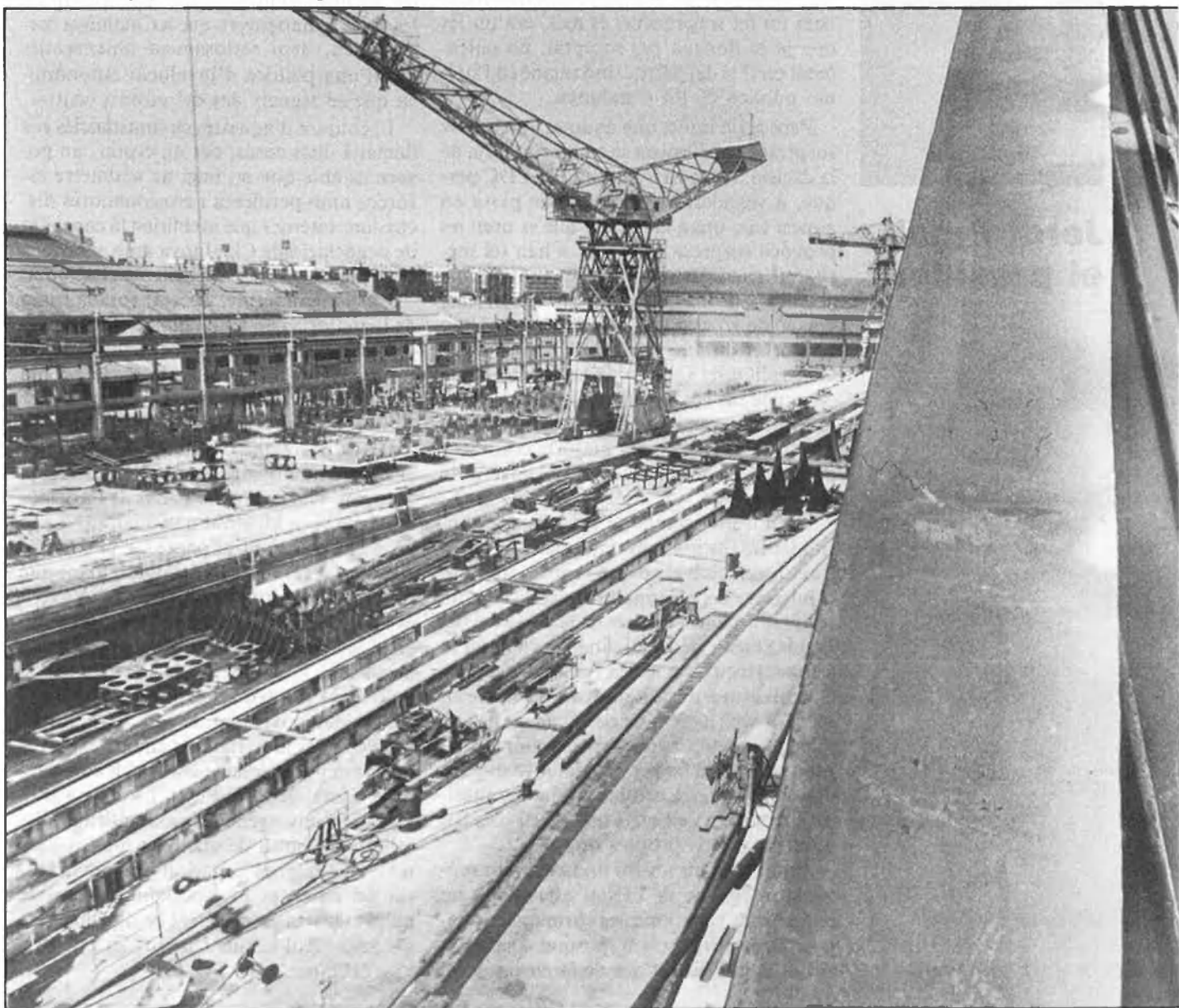
Arran de les recents inundacions, la indignació dels valencians s'ha girat cap al govern de Madrid. Les preguntes generals podrien concretar-se en: ¿No som com la resta dels ciutadans d'aquest estat? ¿No paguem com els altres?

Aquest sentiment i raonament ha fet que, des d'EL TEMPS, ens preocupà-

rem per calcular allò que paguem en comparació a la resta dels ciutadans de l'estat. I hem triat per comparar-ho un àmbit nacional concret: l'àmbit de la nació catalana. Amb una doble finalitat.

D'una banda, la informació obtinguda pels càlculs ens serveix per saber quant ens costa el manteniment de l'estructura de l'Estat espanyol. De l'altra, ens permet conèixer la viabilitat fiscal d'un govern totalment autònom. Si valencians, catalans i illencs podríem mantenir, amb les nostres aportacions, un govern propi.

Evidentment, la indagació no és fàcil. El govern de Madrid no facilita excessivament l'obtenció d'aquesta informació. Els Pressupostos Generals de l'estat no presenten les dades assignades territorialment. De manera que



se'n pot deduir, sense equivocar-se massa, que el govern central no disposa d'una política econòmica territorial ben definida o, almenys, clarament definida. Amb dades. Per això, ho hem hagut de calcular des d'EL TEMPS.

Així que hem abordat la imputació geogràfica dels ingressos de l'estat. I, per aconseguir un mínim d'homogeneïtat en les xifres, hem de retrocedir fins l'any 1982. Un servei estadístic ben efectiu. Ens referim, doncs, a allò que aportarem l'any 1982. Com a exemple, però, pot servir.

El sistema fonamental que té el govern central per obtenir recursos és el sistema impositiu. Les aportacions dels ciutadans no afectades a l'obtenció d'un servei concret, sinó a canvi de la cobertura general de l'estat. Després, trobem les Taxes i Altres Ingressos que l'estat obté a canvi de la prestació d'uns serveis determinats, com ara el de Correus i Telecomunicacions, drets

QUADRE 1

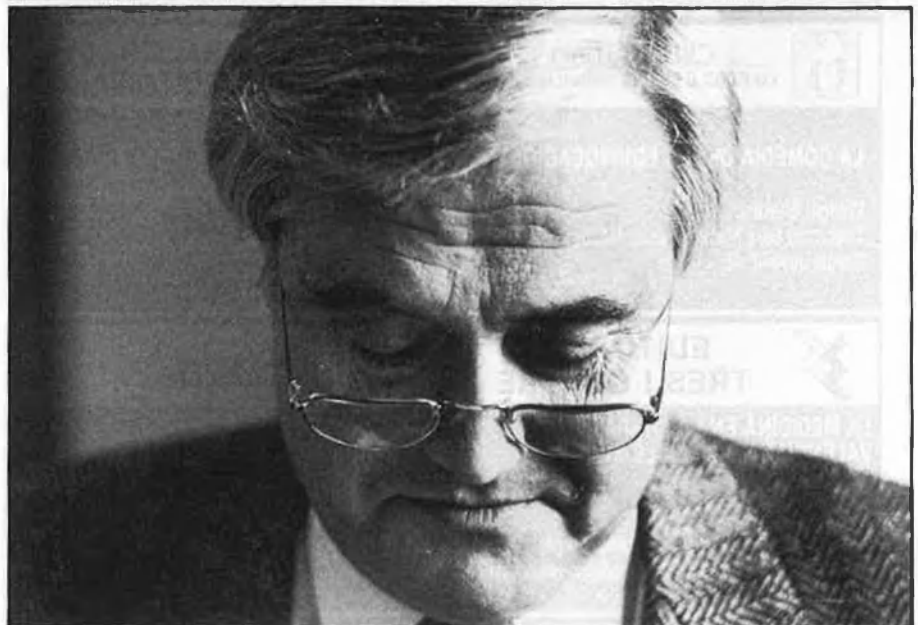
Aportacions dels Països Catalans al finançament del pressupost de l'Estat espanyol i la Seguretat Social l'any 1982 ¹

	P. Valencià	Catalunya	Illes	Total PP.CC.	Total E.E.
I. Impostos directes	91.182,1	227.619,3	21.144,8	339.946,2	1.159.312
II. Impostos indirectes	82.086,1	284.196,6	13.570,6	379.853,3	1.082.890
III. Taxes i altres	19.915,9	20.812,4	4.288,7	45.017,0	160.777
IV. Transf. corrents	6.867,8	14.087,5	1.569,2	22.524,5	125.300
V. Ingress. patrimoni	18.191,9	37.316,9	5.725,8	61.234,6	186.411
VI. Alienació inversions	11	1	—	12	172
VII. Transfe. capital	104,1	213,6	23,8	341,5	1.067
VIII. Variac. act. financer	224,9	388,1	35,4	648,4	2.537
IX. Variac. pas. financer	33.718,8	69.165,1	7.704,2	110.588,1	345.480
Total prest. govern	252.302,8	653.800,4	64.062,5	960.165,7	2.983.946
A) Quotes Seguretat Soc.	192.020,9	388.888,4	35.017,9	615.927,2	1.941.413
B) Ingr. per serveis.	1.450,2	2.531,6	275,8	4.277,6	14.415
C) Taxes i altres ingr.	6.757,9	13.852,3	1.542,7	22.152,9	69.182
Total prest. Seg. Soc.	200.229,0	405.292,3	36.836,4	642.357,8	2.025.070
Total aportació	452.531,8	1.059.092,7	90.898,9	1.602.523,5	5.009.016

FONT: Elaboració pròpia, a partir de les dades de les pp. 38 i ss. de les *Estadísticas Presupuestarias y Fiscales*, de la Secretaría General Técnica del Ministerio d'Hisenda; de les pp. 283 i ss. del *Resumen del Proyecto de los Presupuestos Generales del Estado*, del Ministerio d'Hisenda, i de la 647 i ss. de l'*Anuario Estadístico 1983*, de l'Institut Nacional d'estadística.

¹ Les dades vénen en milions de pessetes.

² Els ingressos corresponents a la Direcció General del Tresor s'han assignat proporcionalment a la participació del País Valencià, Catalunya i les Illes, en la renda de l'estat.



Antoni Birlanga, conseller d'Economia i Hisenda de la Generalitat valenciana.

dels depòsits de duanes, honoraris dels advocats de l'estat... Les Transferències Corrents, que consisteixen en les aportacions concertades pel govern central amb entitats públiques o privades; per exemple, les contribucions concertades amb el País Basc i Navarra, amb empreses, les loteries...

Els Ingressos Patrimonials, produc-

te de l'actuació del govern central com un altre propietari; així, cobra interessos de préstecs, dividendes de les accions que disposa, rendes d'immobles... propietats que són de tots els ciutadans de l'estat... Però, les més importants fonts d'ingressos, després del sistema impositiu, són les Variacions dels Passius Financers, és a dir, l'endeutament del go-

Fardor



NOVETATS en LLIBRES

<p>edicions 62 s/a</p> <p>PAMELA Joan Perucho El Cangur, 104. 176 pàgs.</p> <p>Un estudiós investiga la fascinant figura de Pamela, pintada per Goya, i s'enamora desesperadament d'ella.</p>	<p> Editorial Laia</p> <p>TORNAR O NO TORNAR Vicenç Riera Llorca. Col. El Mirall i el Temps. 200 pàgs.</p> <p>Tomar o no tomar és una novel·la en la qual els lectors interessats en l'obra de Vicenç Riera i Llorca trobaran, com en tants altres llibres seus, personatges de diversos sectors socials enfrontant-se tots plegats.</p>
<p>editorial Bruïlla</p> <p>EL MISTERI DELS FERRIOLES Maria Lluïsa Amorós Gran Angular. 112 pàgs.</p> <p>Mai no hauria sospitat tot el que s'amagava darrere dels seus orígens si no hagués rebut una carta estranya.</p>	<p>EDITORIAL EMPÛRIES</p> <p>JO SÓC EL FORMATGE Robert Cormier L'odissea, 25.</p> <p>Un llibre extraordinari, una nova concepció de la literatura juvenil.</p>
<p> GREGAL LLIBRES consorci d'editors valencians s.a.</p> <p>LA COMÈDIA DE LES EQUIVOCACIONS William Shakespeare Traducció Sara Mañero i Julie McClucas. Gregal Juvenil, 18.</p>	<p> LA GALERA, S. A., EDITORIAL</p> <p>CRONOS Novel·les del segle XX per a la butxaca de la gent jove.</p> <p>Volums d'11 x 18 cm. Enquadernació rústica plàstica. 16 títols publicats.</p>
<p> EDITORIAL TRES I QUATRE</p> <p>LA MEDICINA EN LA LITERATURA VALENCIANA DEL SEGLE XVI Lluís Cervero La Unitat. 121.</p> <p>Una aportació de materials indispensable per a la comprensió de la història social de la medicina valenciana del Renaixement.</p>	<p> curial</p> <p>RECERQUES 19 Homenatge a Pierre Vilar vol. I.</p> <p>Revista interdisciplinària d'història moderna i contemporània.</p>
<p> ENCICLOPÈDIA CATALANA</p> <p>DICCIONARI JURÍDIC CATALÀ Un volum de 14 x 21. 480 pàgines</p> <p>De venda a llibreries. «Els diccionaris de l'Enciclopèdia».</p>	<p> UNIVERSITAT DE VALÈNCIA</p> <p>INDÚSTRIA TÈXTIL I SOCIETAT A LA REGIÓ ALCOI-ONTINYENT 1780-1930 Ismael Vallès</p> <p>Coedició amb l'Institut Valencià d'Estudis i Investigació.</p>

vern central, que l'any 1982 augmentava amb 345.480 milions de pessetes.

L'any que ens ocupa, l'estat recaptà per impostos 2.162.202.000.000 de pessetes, la qual cosa suposa el 72 per cent del pressupost. Ara bé, no tots els impostos funcionen igual. I, normalment, s'agrupen en dos grans grups: els Directes i els Indirectes. Els primers graven les persones per un fet concret i individualitzable. Els més coneguts, per la seua importància, són l'impost sobre la Renda de les Persones Físiques (IRPF) i l'Impost sobre Societats; però, a més, també hi ha els impostos sobre el capital, com ara sobre les adquisicions *mortis causa*, és a dir, per herència, l'Impost del Patrimoni...

El sistema d'Impostos Directes pot ser progressiu, si grava més les persones amb rendes altes i les propietats; proporcional, si les grava a totes per igual, i regressiu, si grava més les rendes baixes. L'IRPF, la major font d'ingressos per a l'estat, té una escala progressiva de tipus impositius. Paguen un percentatge més alt com més renda hi ha, però el sistema de recaptació faci-



J. Manuel Basànez, conseller d'Economia de lita que les rendes procedents del capital, quasi sempre elevades, defrauden. De manera que, de fet, no podem saber si és progressiu o regressiu.

D'altra part, els Impostos Indirectes recauen sobre l'activitat econòmica, en la vessant comercial. Graven els intercanvis entre les persones. L'antic Impost sobre el Trànsit d'Empreses (ITE), substituït per l'Impost sobre el Valor Afegit (IVA), els impostos sobre el consum, com era els alcohols, el sucre, el petroli, telèfons, l'Impost de Luxe (també desaparegut), les duanes (aranzels)... Tots aquests impostos recauen, en últim terme, sobre el consumidor. Per aquest motiu, per definició,

QUADRE 2

Comparació de les aportacions dels Països Catalans i la resta de l'estat ¹

	Països Catalans		Resta estat		Total
	Absolutes	%	Absolutes	%	
Press. govern est.	960.165,7	32,2	2.023.780,3	67,8	2.983.946
Press. Seg. Soc.	642.357,8	31,7	1.382.712,2	68,3	2.026.070
Total	1.602.523,5	32	3.406.492,5	68	5.009.016

FONT: Quadre 1.

¹ Dades en milions de pessetes.

QUADRE 3

Comparació de les aportacions per càpita ¹

	Països Catalans	Resta estat	Total
Press. govern. est.	93.344,25	73.833,89	79.157,75
Press. Seg. Social	62.447,98	50.445,70	53.720,80
Total	155.792,23	124.279,59	132.878,55

FONT: Quadre 2.

¹ En pessetes per habitant.

sos Catalans el sistema impositiu espanyol és regressiu, a priori, de partida.

A més, aportem el 32,2 per cent del pressupost de l'estat; això és, 960.165,7 —quasi un bilió— de pessetes (dades de 1982, insistim). I això suposa que cada valencià, català o illenc paga 93.344,25 pessetes al govern central, mentre que els ciutadans de la resta de l'estat ixen a una mitjana de 73.833,9. És a dir, quasi 20.000 pessetes més car. A nosaltres, l'Estat espanyol ens resulta més car. I, si hi afegim la nostra aportació a la Seguretat Social, la situació empitjora. Mentre nosaltres hi aportem 62.448 pessetes per persona, a la resta de l'estat la mitjana és de 50.445,7. És a dir, 12.000 pessetes més car. En total, el cost de l'Estat espanyol (pressupost del govern central i Seguretat Social) als Països Catalans és d'1.602.523,5 milions de pessetes (més d'un bilió i mig), la qual cosa suposa 155.792,2 pessetes per persona, mentre a la resta ixen a 124.279,6 pessetes. Total: 31.500 pessetes més car.

De moment, doncs, l'any 1982, l'Estat espanyol ens costà 31.500 pessetes més per persona que a la resta i, a més, els costa a les persones amb rendes més baixes.

L'Estat espanyol està funcionant amb una càrrega de 132.878,6 pessetes per persona, l'any 1982. ¿Els Països Catalans no haurien funcionat amb una càrrega de 155.792,2, com la que ja suportava? ¿No haurien distribuït la càrrega de manera progressiva? El sistema de *cu-pos* costà a bascos i navarresos 58.900 milions de pessetes, l'any 1982; és a dir, bascos i navarresos enviaren a Madrid 22.180 pessetes per persona. El seu nivell d'autogovern, però, és més elevat i es queden la resta per administrar-lo ells mateixos. ¿I nosaltres? □

per cent de tots els ingressos, i els Indirectes arriben a 1.002.890 milions, és a dir, el 33,6 per cent.

La distribució territorial de la procedència dels impostos pot canviar, però, l'aspecte progressiu o regressiu en algunes zones. Per exemple, als Països Catalans. Ací, el sistema impositiu espanyol és clarament regressiu. L'estat hi recapta quasi el 40 per cent de tots els Impostos Indirectes, 379.853,3 milions de pessetes. Dels ingressos que l'estat obté dels Països Catalans, el 40 per cent són Impostos Indirectes i el 35 per cent són Directes. Així, independentment de la quantitat recaptada, el govern de Madrid grava més les persones que tenen rendes baixes. Als Paï-

L'ESTAT COBREIX MENYS ELS VALENCIANS

...I menys beneficis

No hi ha estudis que incloguen globalment els Països Catalans. Només un que analitza el cas del País Valencià. Les conclusions són clares; els valencians ens beneficiem menys de l'estructura estatal.

Rafael Castelló

La imputació dels beneficis obtinguts de l'estat és tècnicament més complicada. L'estat presta tota una sèrie de serveis difícilment imputables, geogràficament. El mes de novembre de 1987 ha eixit al carrer, publicat, un estudi

elaborat per **Miquel Roig i Alonso**, col·laborador d'EL TEMPS i professor d'Hisenda Pública de la Universitat de València. Sota el títol *El gasto del Estado Español y su incidencia económica en el País Valencià*, ens presenta una imputació dels beneficis que el País Valencià obtingué dels Pressupostos Generals de l'estat l'any 1981. Des

la Generalitat de Catalunya.

són impostos regressius, ja que graven més les rendes baixes que, indefugiblement, dediquen una major part dels seus ingressos al consum. Tenen poc a estalviar. Per tant, proporcionalment, les rendes baixes paguen més Impostos Indirectes que les altes. Un sistema en què els Impostos Indirectes procuren més ingressos que els Directes és un sistema regressiu.

El Pressupost de l'Estat espanyol es basa en un sistema impositiu progressiu (si no parlem de frau), ja que els ingressos per Impostos Directes, l'any 1982, supera els que tenen l'origen en Impostos Indirectes. Els primers pugen a 1.159.312 milions de pessetes, el 38,8