



L'EQUIP D'ARQUITECTES DENUNCIA EL PERQUÈ DE LA FRENADA DE LES OBRES

## Vetges tu, contra les cordes

Van ser contractats per executar un dels trams que projectà inicialment Bofill. A partir de tres condicions generals de l'arquitecte, van començar a dissenyar. Ara, el II tram del Túria està paralytitzat. L'Ajuntament no paga el que la constructora demana. Al fons, una agra tensió, impulsada des de «Las Provincias».

J. López i J. R. Lluch

**E**l fantasma o la fantasmada bofilliana acaça de nou l'Ajuntament de València. A pesar de les famoses *inauguracions*, de marcat caràcter electoralista i del ja oblidat entusiasme que un dia va bolcar l'ajuntament en el vell llit del riu, el projecte del jardí del Túria se'ls ha escapat de les mans.

Crítiques més o menys justificades, paralytització de les obres en els trams II, X i XI, la dimissió en bloc dels arquitectes municipals fa a penes uns mesos, i el desacord intermitent amb les empreses constructores, com és el cas en aquest moment d'OCISA; sense oblidar la campanya de desprestigi, fo-

namentada sobre una ben primària crítica arquitectònica, que fins ara està duent a cap el rotatiu valencià de *Las Provincias*, sobre un tram en particular, han fet que els malsons d'uns pocs busquen per una banda la «presència» més física que espiritual —com havia estat fins ara— de Ricard Bofill i d'altra banda d'un boc emissari, com és el cas de Vetges tu i Mediterrània.

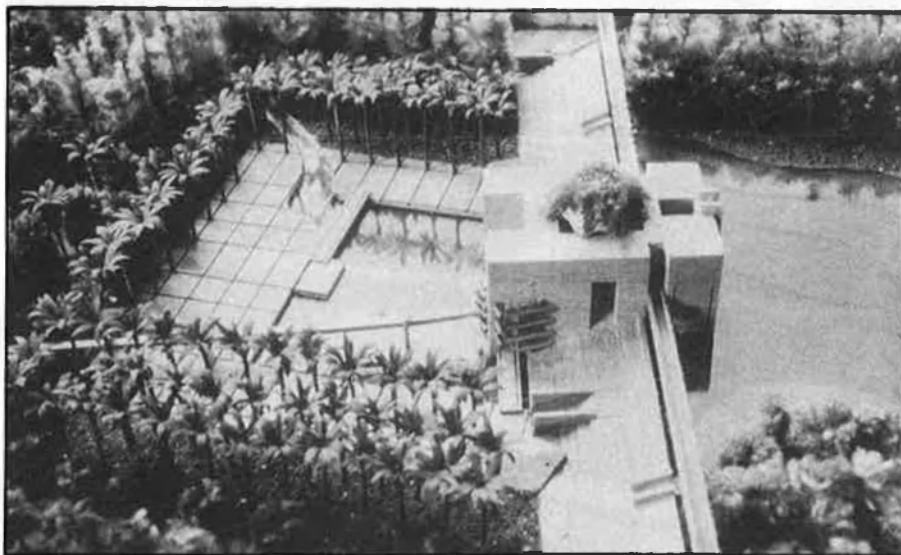
No es tracta d'un títol, adjectiu, ni tan sols del nom d'un tram, com molts ja l'han batejat. És un equip de vuit arquitectes valencians que treballen junts des del 74, i que després d'haver vist aprovat pel mateix ajuntament el seu disseny del tram II del Túria, s'han trobat immersos en un debat del qual sempre s'han sentit aliens. Un debat ali-

mentat per les crítiques de la premsa a l'ajuntament d'una forma indirecta, a través d'ells d'una banda i, de l'altra, per l'escassa resposta i defensa institucional, per no dir-ne cap, que hi ha hagut per part del municipi valencià.

«Nosaltres admetem tota mena de crítiques al nostre disseny, però sempre que es tracte d'una crítica arquitectònica del projecte. El que s'ha estat fent són crítiques d'un nivell baixíssim, on tothom s'ha vist capacitat per dir el que ha volgut sense conèixer mínimament el projecte, que encara està per acabar, i quan els arbres que s'han plantat són encara molt menuts. Cal esperar que cresquen. Mai no hem volgut entrar en aquest debat, en aquest estat d'opinió que s'ha creat i que ha

dut a una negació de la modernitat, per dir-ho així, i això és una cosa molt freqüent en aquesta ciutat i molt perillosa perquè s'estén a uns altres camps. De tota manera, nosaltres estem convençuts que, una volta acabat el tram, tothom oblidarà aquestes crítiques i el disfrutarà».

El disseny que fan aquests arquitectes en el tram II és una lliure interpretació de les bases classicistes de l'avantprojecte redactat per Bofill el 1982. Hi desenvolupen un autèntic repertori



Maqueta on es veu com quedarà definitivament el projecte del tram.

aquàtic derivat de la funció original de l'assut de Rovella, situat a la capçalera del jardí, i partir del qual s'hi incorporen un seguit d'enginyers hidràulics, repartits al llarg del tram, que han permès una explotació lúdica i de gran interès didàctic de l'aigua, com a element principal i protagonista en el disseny. Uns altres elements importants són l'Estany, la Casa de l'Aigua, l'àmbit esportiu, la plaça Porticada, el Laberint, la Prada... sense oblidar la vegetació, que supera els 70.000 metres quadrats, xifra molt superior a la superfície plantada en els trams de Bofill i inclús amb una major varietat d'espècies.

«Ací juguem amb la complexitat i la varietat dels elements. És la contraposició entre el buit i el ple, l'obert i el tancat, l'accessible i l'impenetrable, la corba i la recta... En la prada destaquen dos elements. D'un cantó, una plaça que, reprenent el concepte de claustre clàssic, es «tanca» aparentment a l'exterior, tot revivint a dins el buit de la prada i contraposant la rotunditat del formigó a la sensualitat de la vegetació. Es tracta d'un element fortament urbà incardinat en un ambient vegetal. A dins, una font que remata l'aqüeducte la «justifica». Alho-

ra, però, la penetració de l'aqüeducte produeix un trau en l'espai tancat, compensat per un altre trau que suposa l'encastament del bar; és un element desestabilitzador de l'ordre octogonal imposat per la plaça porticada, però que aconsegueix un nou equilibri en la conjunció de tots els elements».

### Paralització de les obres

Amb tot, quan ja està tot dissenyat, aprovat i inclús pretesament inaugurat, l'execució de les obres, a punt d'aca-

bar, es paralitza. ¿On són els treballadors que envairen els tres trams i van obrar sense descans, dia i nit abans de les eleccions d'enguany? ¿Per què estan paralitzades les obres?

Les obres estan paralitzades exclusivament perquè l'empresa constructora ho vol, perquè, segons ella, és l'única manera que l'Ajuntament atenga les seues reclamacions econòmiques, que superen, ara com ara, els cent milions de pessetes. Cal assenyalar que el pressupost actual del tram II és concretament de 385 milions de pessetes.

«Aquestes reclamacions —continua Vetges Tu— tenen la raó de ser en l'excessiva dilatació del temps d'execució de les obres —cal recordar que en el projecte inicial només calien dotze mesos per acabar les obres— i en la modificació d'algun dels elements del projecte. La primera d'aquestes raons és el resultat d'una pessima programació de l'obra, que, sense ser massa complexa, conté molts elements menuts que demanaven un estudi minuciós i detallat que no ha estat realitzat».

Quant a la segona de les raons que al·leguen els arquitectes, «passa en la immensa majoria de les obres i en el millor dels casos, si l'Ajuntament con-

cedia els milions addicionals, el preu del Jardí del Túria —més o menys uns 4.500 pessetes per metre quadrat— seria ben inferior al dels jardins que s'obren a Madrid o a Barcelona, que costen al voltant de les 8.000 o les 10.000 pessetes per metre quadrat».

Segons aquest equip d'arquitectes, «tant els trams de Bofill com el seu han partit amb uns pressupostos i uns mitjans econòmics molt ajustats, que inclús amb l'ampliació de darrera hora es tracta de preus molt comprimits i gens balafiadors». Però a banda del tema econòmic hi ha hagut uns altres problemes a l'hora d'executar el tram II.

«Podríem resumir els problemes així: problemes derivats d'un mal enteniment en la contractació i l'adjudicació de les obres, mala orientació inicial de l'empresa sobre el projecte que havia de realitzar per absència d'un estudi sistemàtic, a més que no s'havia resolt el tema de les infraestructures (sanejament, aigua potable, viari...) quan van començar-ne els treballs d'execució».

Aquests professionals hi afegeixen que, encara que van rebre tota classe de suport des de l'oficina del Jardí del Túria, dependent de l'Ajuntament, la veritat és que la manca de coordinació general hauria d'haver quedat resolta amb la paralització oportuna de les obres per solucionar els problemes d'una vegada i no sobre la marxa com s'ha estat fent. Això ha repercutit en gran mesura en el mal acompliment del programa de l'obra.

### No a la uniformitat del jardí

D'altra banda, pel que fa al tema de la coordinació i de la possibilitat, que darrerament es baralla, que Bofill es faça càrrec de la coordinació general del Jardí del Túria i de totes les obres que s'hi executen, «la coordinació —assenyala Vetges Tu— en una obra de la magnitud del Jardí del Túria, on s'executen simultàniament diversos projectes, com és el cas dels col·lectors, xarxes d'aigua, ponts... és absolutament necessària. Aquesta classe de coordinació és el que hi ha hagut amb major o menor fortuna des del començament de l'obra i és l'única que, des del nostre punt de vista, hauria d'existir. Una altra classe de coordinació tendent a la uniformització formal, valga la redundància, dels distints trams del jardí, seria totalment contrària a un dels objectius primordials del concurs inicial que s'establí, que era treballar lliurement els trams a partir d'unes condicions que es trobaven arreplegades en el Pla Especial». □