

# Documenta 8, desigual i limitada

Enguany, la Documenta de Kassel arriba a la vuitena convocatòria. En contra del que van ser les mostres anteriors, l'actual ha estat tota una altra cosa. Desigual, perquè la tria no ha estat ajustada a criteris exigents. I limitada perquè les obres exposades han estat reduïdes a la meitat.

Miquel De Renzi

**C**ada cinc anys té lloc, a la vila alemanya de Kassel, la gran exposició internacional d'art Documenta, i enguany es celebra la que en fa vuit. En teoria, l'exposició presenta una perspectiva de l'art contemporani, amb els seus corrents capdavanters; això és el que han estat la Documenta 6 i la Documenta 7. La Documenta 8, però, ha estat tota una altra cosa: desigual i limitada. Desigual, perquè no hi mancaven obres de qualitat, però tampoc no s'hi veia el resultat d'un zel excessiu a l'hora de la tria. I limitada: de quatre edificis que ocupava la Docu-



Dibuix de Ferran Garcia Sevilla.

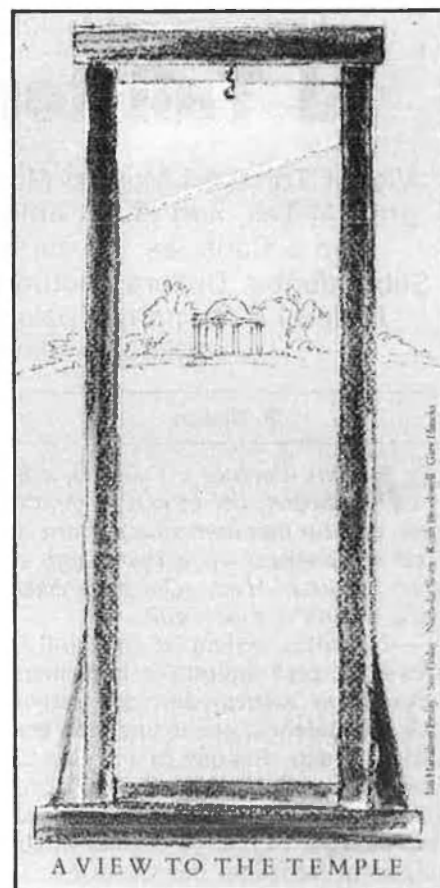
menta 6, amb gran quantitat d'obres, se s'han utilitzat només dos enguany, amb un reduït número de peces.

¿Què ens mostra la Documenta 8? Es pot dir que els objectes plàstics tradicionals, tals com quadres, escultures, dibuixos o gravats, no són tan nombrosos com altres anys, sobretot aquests dos darrers. Els realitzadors de l'exposició sembla que han donat major importància al vídeo o a les instal·lacions. Dins el concepte de quadre en sentit

tradicional (representació de formes damunt una superfície plana, amb tota la vaguetat que pugui tenir la definició), són remarcables les obres monocromes de **Mark Tansley**, d'un figurativisme simbòlic profund, proper a la fotografia i l'hiperrealisme. Els pintors **Golub** o **Kiefer**, dins una figuració expressionista amb problemàtica social, el primer, i una representació de llocs i edificis imaginaris i fantàstics —també de caire expressionista—, el segon, tenen prou força per a colpir l'espectador.

Al terreny de l'escultura cal parlar de les formes llises, amb una certa afinitat amb els maniquís de **Giorgio De Chirico**, tretes a partir de motlles fets sobre models vivents, de l'escultora **Anthony Gormley**, o d'obres que ja se situarien entre l'objecte i l'escultura; d'això darrer, **Bertrand Lavier** o **Nahum Tevet** en serien exemples. **David Rabinowitch** mostra, a l'aire lliure, unes grans escultures planes, molt conceptuals; «Construccions amb seccions còniques» n'és el títol, i són peces amb perfil de secció cònica (el·lipse, hipèrbole, paràbola...) ajustades unes amb altres.

El mallorquí **Ferran Garcia Sevilla** hi exhibeix dues pintures. Val a dir que les pintures de gran format de **Garcia Sevilla** es poden agrupar amb les d'alguns autors que també figuren a Documenta 8, com ara **Ida Applebroog** o **Julião Sarmiento**, les obres dels quals no criden gaire l'atenció. A l'àmbit de la pintura, a casa nostra, potser hi ha uns altres noms que ens haurien pogut representar d'una manera més convenient. A més, un homenatge a **Joan Ponç** hauria estat una digna iniciativa, perquè la Docu-



Guillotina de Ian Hamilton.

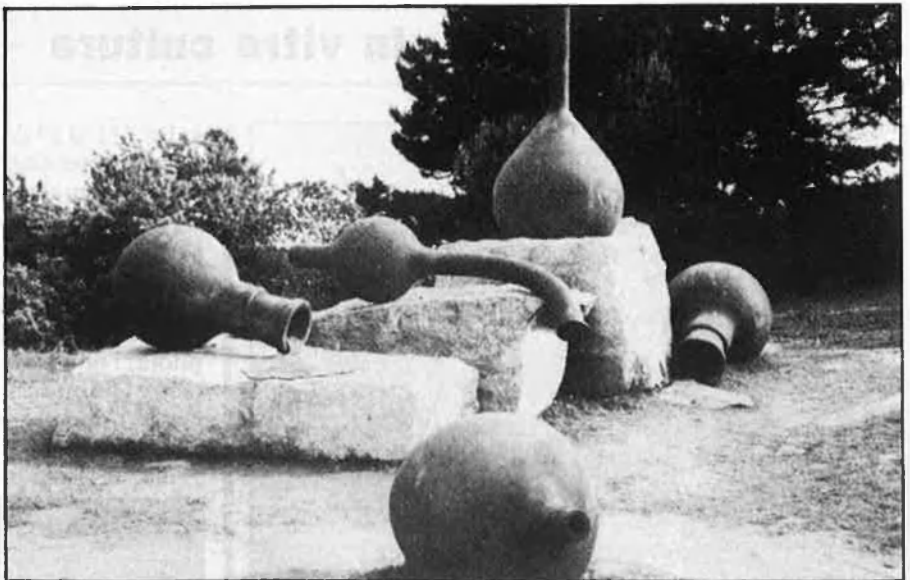
menta sempre ha fet homenatges a artistes importants traspassats entre dues exposicions. La representació nostra, en aquest sentit, no és massa reeixida. L'escultora barcelonina **Susana Solano**, tanmateix, hi presenta unes correctes formes abstractes en metall.

Vídeos i instal·lacions mereixen un capítol a part. Hi ha algunes experiències agosarades en què els vídeos serveixen de peces per bastir monumentals pintures mòbils o pantalles de cinema amb aspecte de xarxa. Un d'aquests muntatges és el conjunt de **Nam June Paik**, *Beuys' voice*, on es mostra el pintor **Beuys**, que parla amb un micròfon a la mà. De vegades, la part central del muntatge compon la imatge sencera del pintor, en una acció envoltada, lateralment, per tota mena d'imatges acolorides. En aquest sentit, també és interessant *Les larmes d'acier*, de **Marie-Jo Lafontaine**, que recorda la visió a través de l'ull d'un insecte.

Les instal·lacions mostren algunes experiències notables, com la de **Beuys**, recentment traspassat. També és una idea interessant la dels «museus»: un seguit d'espais molt petits, que pressuposen la idea de museu (el museu ideal, el museu com a pàtria de l'art, etc.)

com a divisió conceptual de l'espai on exhibir les obres d'art. La mateixa ciutat de Kassel ha estat objecte de diverses instal·lacions posades al carrer, com ara l'església destruïda, del japonès **Tadashi Kawamata**, o el museu de les pedres, de **Rückriem**. **Ian Hamilton Finlay** dóna una inquietant «visió del temple» al parc del davant de l'«Orangerie», a través dels marcs d'un conjunt de guillotines paral·leles. També són d'interès els «productes terrestres» de **Cragg**. En darrer lloc, el disseny ha tingut també la seva importància. L'arquitecte català **Òscar Tusquets** presentava l'ordenació d'un espai, sobre un pla inclinat, força interessant.

Potser aquestes són poques ratlles per a donar raó de tota la Documenta 8 i, potser, m'he deixat guiar en algun moment per criteris de gust subjectiu a l'hora de citar noms i obres. Malgrat tot, s'ha de dir que en un dia i sense presses es pot abastar el contingut total dels dos edificis, la qual cosa abans era absolutament impossible (feia falta un mínim de dos a tres dies per poder-se fer una idea de les obres exposades). No sé com s'ha organitzat l'exposició, però s'hi troba a faltar, per exemple, els grans dibuixants centroeuropeus actuals, com ara l'alemany **Horst Janssen** o l'austriac **Günter Brus**, que, en anteriors Documenta, sí que hi eren. Llevat de la qualitat desigual que s'hi constata, s'ha de dir que, en molts casos, hi ha com una mena d'excés de virtuosisme i, com tot vir-

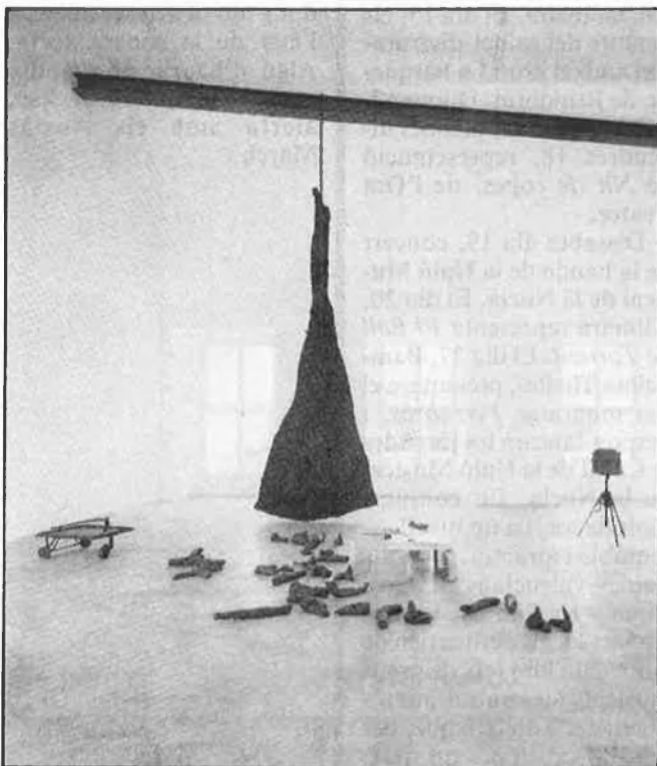


*Productes terrestres de Cragg.*

tuosisme, corre el risc d'esdevenir buit.

Algunes de les instal·lacions semblen, o bé gratuïtes, o bé difícils de percebre, com si hi hagués la intenció de deixar-les dissimulades. La dèria per les instal·lacions o el disseny, ja que ha estat l'element predominant, fa pensar en una mena de voluntat de recuperació de l'arquitectura com a art sota el qual es subordinen totes les altres arts plàstiques. Potser caldria fer un comentari al respecte: moltes de les instal·lacions, o bé passen desapercebudes, o bé reflecteixen provisionalitat, i la rampa de **Dani Karavan** n'és un exemple, que fa pensar primerament en un simple giny provisional per trans-

portar materials a l'interior de l'edifici davant el qual era instal·lada. Passar desapercebut no és propi de l'obra d'art; aquesta s'ha de destacar, harmonosament o com a trencament volgut amb l'entorn, però no ha de ser mai «invisible». Reflectir provisionalitat i, al mateix temps, passar desapercebut, per la seva uniformitat vulgar, sembla un dels trets d'identitat de la major part de l'arquitectura que patim enguany, i la manca de qualitat d'algunes d'aquestes instal·lacions en seria un bon exemple. Moltes vegades, he fet en privat el següent comentari: un mal quadre es pot deixar a la cambra dels mals endreços o ser destruït; un mal edifici és una pesada càrrega que hem de suportar. La construcció com a indústria i els arquitectes al seu servei, doncs, en són responsables, i això hauria de ser motiu de reflexió. □



*A l'esquerra, muntatge de Beuys. A la dreta, formes de l'escultora Antony Gormley.*

