

SIS TREBALLADORS HAN MORT EN ACCIDENTS LABORALS A CORTES DE PALLARS

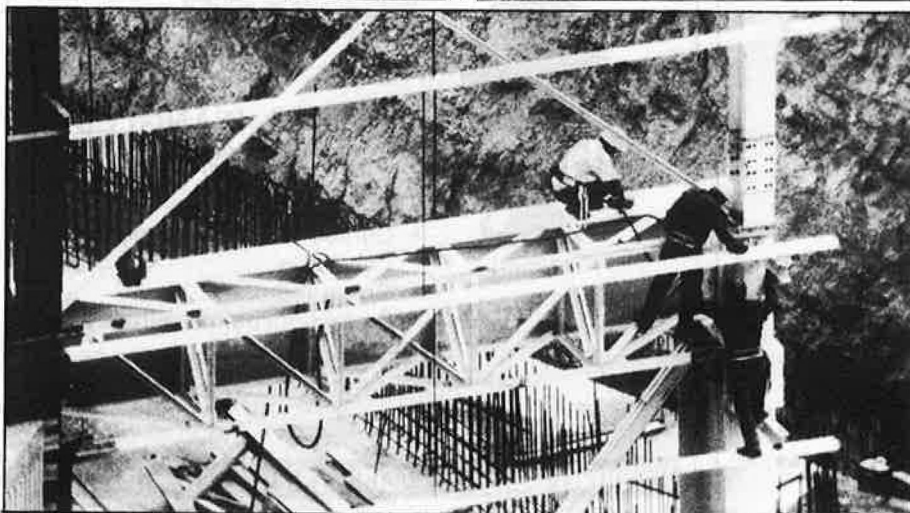
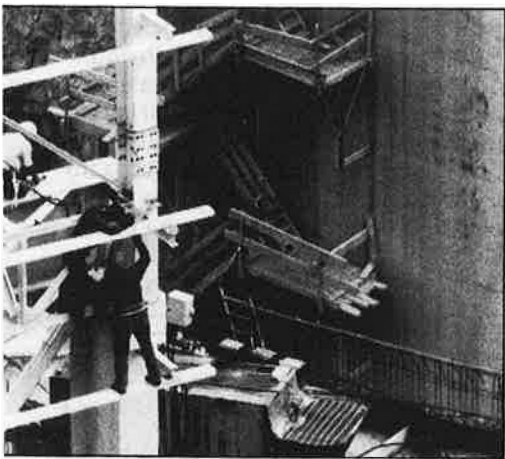
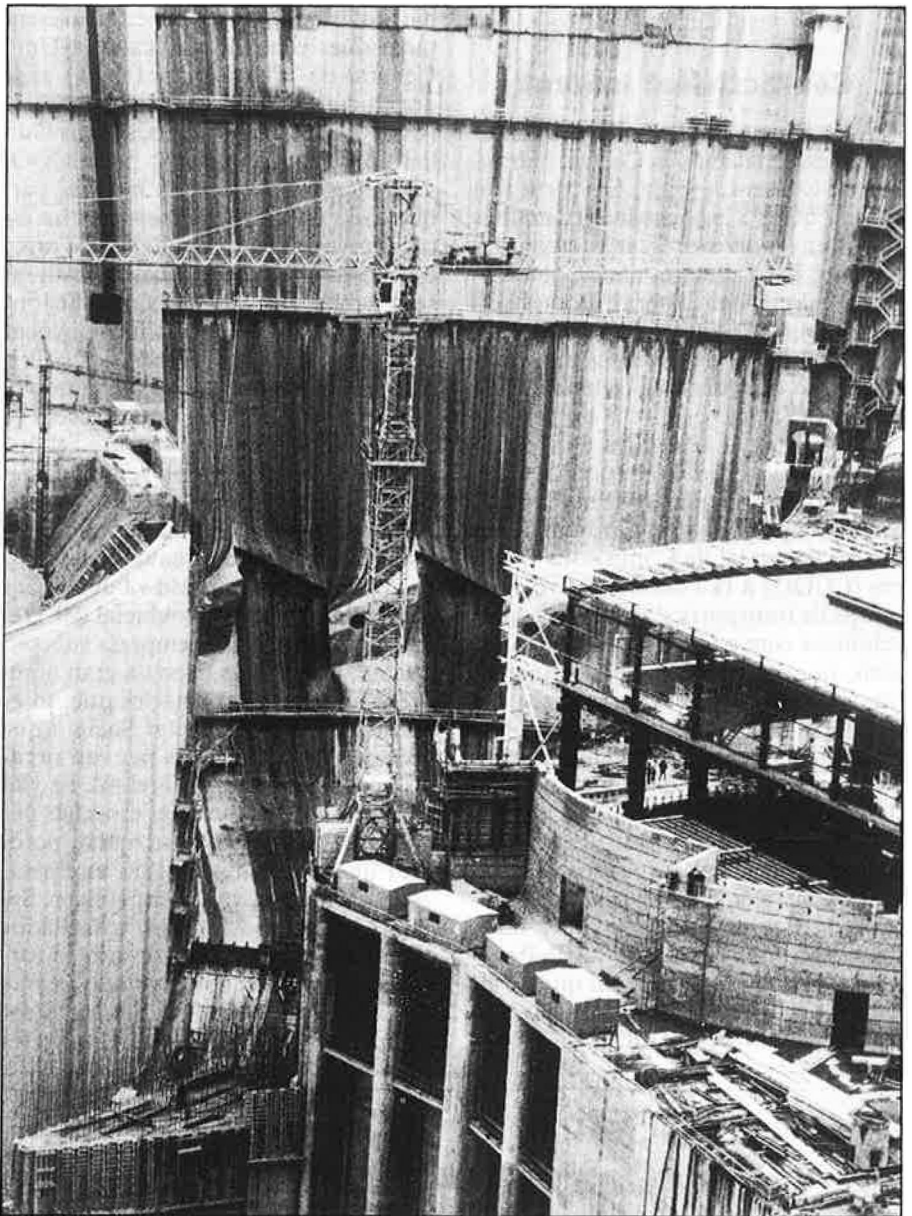
Les presses dels faraons

La central hidràulica de Cortes de Pallars serà, quan finalitzen les obres, la construcció d'enginyeria més gran d'Europa. Propietat de l'empresa Hidroelèctrica Española, SA, ha motivat nombroses polèmiques des que se'n van iniciar les obres l'any 1984.

Remei Blasco

LJ «Aprofitament hidroelèctric de Cortes-La Mola» va començar a construir-se el 28 de maig de 1984 i té un pressupost global de 140.000 milions de pessetes. Aquest gran complex hidràulic aprofita l'aigua del riu Xúquer i les condicions orogràfiques dels terrenys en els termes municipals de Cofrents, Cortes de Pallars i Dosai-gües.

L'envergadura dels treballs que s'es-



Dos nous morts, i una altra volta, la denúncia dels sindicats.

tan realitzant, quan s'ha cobert més de la meitat del projecte, ve avalada pel fet que, molt prop de la central nuclear de Cofrents, les instal·lacions de Cortes-La Mola produiran un potencial energètic de 7.000 milions de quilovats-hora, és a dir, el 77 per cent de l'energia que es consumeix al País Valencià.

L'obra, espectacular pel que fa a les xifres d'inversió i nombre de treballadors, que en alguna fase de construcció ha estat de tres mil, ha generat molts conflictes entre Hidroelèctrica Espanola (HE) i els treballadors de les

empreses contractades. Els punts més conflictius han estat la seguretat i els sous. El 19 d'agost dos joves morien en un accident laboral en la central de Cortes, fet que ha evidenciat, una vegada més, que les mesures de seguretat hi són insuficients.

Conflictivitat laboral

Actualment, hi ha unes set-centes persones treballant a la Central hidràulica de Cortes-La Mola. Els torns són de vuit hores i la jornada setmanal és de dilluns a divendres, ininterrompudament. Però aquestes dades, contemplades al conveni laboral, només són certes sobre el paper, ja que la realitat és una altra, és una realitat molt més crua, que obliga molts treballadors a deixar la faena.

Per arribar a la central de Cortes, des de Bunyol, Utiel o Requena, entre altres pobles, cal una hora i mitja aproximadament. Per a Emilio Lamas, secretari comarcal de Comissions Obreres (CCOO) a la Foia de Bunyol, «el temps de transports s'hauria de comptabilitzar com a temps de treball i, per això, nosaltres vam presentar una denúncia al jutjat. La sentència ens va ser favorable pel que fa al conflicte col·lectiu, però també s'ha de guanyar individualment. I és en aquest tema on vam descobrir que l'empresa havia fet firmar als treballadors un paper en blanc, on més tard escrivien que eren veïns de Cortes de Pallars. La distància de Cortes a la Central és curta i, per tant, l'empresa no havia de retribuir el temps de desplaçament. Fins que els alcaldes de Bunyol i de Cortes no van justificar quins veïns hi havia empa-

dronats i quins no, la demanda estava en la situació d'*impasse*, però, una vegada fet aquest tràmit, el temps de transport encara no es considera temps treballat».

En el comitè d'empresa de la central hidràulica de Cortes tenen representació dues centrals sindicals: la Unió General de Treballadors (UGT) hi té dos membres i Comissions Obreres (CCOO) en té setze. Però, segons Guillermo Miranda, delegat per CCOO, «ara el comitè està molt minvat, perquè cada un dels seus membres ha estat contractat per a realitzar una tasca específica en l'obra i, quan aquesta fase s'acaba, ha de marxar». Segons Emilio Lamas, «no es poden convocar eleccions sindicals parcials per cobrir mig any de faena, ja que ningú no vol presentar-se; l'obra de reconstrucció de la presa de Tous està a la porta i el que s'hi presente sap que no serà contractat per cap empresa».

Les hores extraordinàries han estat, i són encara, un dels cavalls de batalla. El comitè d'empresa va denunciar davant la Inspecció Provincial del Treball que a Ferradelta, empresa subcontractada per HE, es feien un gran nombre d'hores extraordinàries que no es declaraven a la Seguretat Social i que no estaven autoritzades per cap organisme del Ministeri de Treball. Es van aconseguir uns contractes especials per a dies festius i caps de setmana, però, com que a llarg termini no interessaven a l'empresa, van desaparèixer. Segons Guillermo Miranda, treballador eventual de «Cortea-II», «ara es tornen a fer moltes hores extres, ja que s'està en una fase d'acabament i tot són presses. Es paguen a 485 pessetes

els dissabtes i a 876 els dies festius, i hi ha gent que guanya cent mil pessetes al mes en hores extres, la qual cosa suposa que es passen la major part del dia penjats d'un fil o en qualsevol altra activitat igualment perillosa».

Emilio Lamas creu que, «a la central hidràulica de Cortes hi ha molts més accidents laborals dels que es fan públics, però l'empresa ni tan sols dona al treballador de baixa. El té a les barraques i li paga el sou com si estigués treballant; així, l'empresa s'estalvia pagar les quotes per malaltia a la Seguretat Social».

«Els sous que es cobren a la Central són baixos, i més ara, que s'ha acabat, el plus de productivitat, més conegut com la prima del formigó». Així ho assegura Guillermo Miranda, que és mecànic de manteniment i cobra uns 65.000 pessetes al mes, mentre que, quan hi havia la prima de formigó, va arribar a 100.000 pessetes mensuals.

«Prohibido pasar»

Arribar a la central hidràulica de Cortes-La Mola no és fàcil, a uns 75 quilòmetres de la ciutat de València, l'accés per carretera és, en bona part d'aquesta distància, de corbes i més corbes. Una vegada s'hi arriba, tota la benvinguda que dona Hidroelèctrica Espanola, S.A. és un rètol: «Prohibido el paso a toda persona ajena a esta obra». I més controlada està, si cal, la presència de fotògrafs i periodistes, dels quals l'empresa concessionària no vol saber-ne res. Hidroelèctrica té, les vint-i-quatre hores del dia, una persona que s'encarrega de vigilar els intrusos, però l'obra ocupa una superfície



Centre Carles Salvador

CURSOS PER CORRESPONDÈNCIA

1. Llengua i Literatura:

- Curs d'Iniciació.
- Curso de Iniciación (per a castellanoparlants).
- Curs Bàsic.
- Curs Progressiu de Llengua.
- Curs de Professorat.

2. País Valencià:

- Geografia i Història del País Valencià.

Matrícula oberta durant tot l'any, tret del mes d'agost.
Per a més informació, adreceu-vos al Centre Carles Salvador, Moratín, IS, 6a. 46002-València

International House



CLASSES D'ANGLES AL SETEMBRE

- Cursos intensius.
- Cursos de manteniment i de repàs.
- Grups reduïts.
- Professors nadius i titulats.

REFRESCA EL TEU ANGLÈS PER AL PRÒXIM CURS

Pasqual i Genis, 16 • 46002-València • Tel. 352 06 42

de més de deu quilòmetres i això impossibilita portar a terme una tasca de control eficaç.

Les diferents condicions de vida en què es troben els treballadors s'evidencien de seguida. El luxe dels habitatges del poblat que Hidroelèctrica Espanola, SA (HE), té per als alts càrrecs de l'empresa contrasta amb les barraques, on viuen unes cinquanta persones contractades per «Corteia-II» (agrupació temporal de les empreses Agromàn-Entrecanales). Tot un seguit de xalets, propis del barri residencial més destacat a qualsevol ciutat, són l'hàbitat de la classe directiva d'HE. No hi falta cap detall: gespa i flors per tot arreu, polisportiu, piscina, supermercat, escola, guarderia i, és clar, l'església corresponent.

Molt prop d'aquest poblat, la vida és bastant més dura i l'harmonia aparent en la zona residencial no es deixa veure. Els treballadors de «Corteia-II» han vingut, majoritàriament, de terres llunyanes, Extremadura o Galícia, per exemple, i s'han trobat amb unes barraques que hauran de ser la seua casa durant tres o quatre anys. Habitacions compartides, una sala-menjador, i poca cosa més; per a distraure's l'única possibilitat és marxar al poble de Cortes de Pallars, visita que també es fa inevitable si volen parlar per telèfon, ja que l'empresa no vol instal·lar-ne un a les barraques. Els veïns de Cortes asseguren que, davant de l'única cabina que hi ha al poble, s'han fet cues de més de tres-cents persones.

Accident mortal

El dia 19 d'agost dos treballadors morien en l'obra en construcció de la central hidràulica de Cortes de Pallars. Formaven part de la plantilla de «Corteia-II» (agrupació de les empreses Agromàn i Entrecanales), i l'accident es va produir quan netejaven les canonades d'elevació de formigó. Salvador Piles Cervera, 18 anys, i Alfredo Penarrubia, 22 anys, van caure al buit des d'una altura de quaranta metres. Després d'aquest accident laboral, ja són sis les víctimes d'aquesta gran obra d'enginyeria. Per a Emilio Lamas, «no s'entén com treballadors especialitzats que estaven en la central des de 1984 són substituïts per gent que no coneix els riscos de l'obra, com és el cas dels dos joves que van morir el passat mes d'agost».

«La repercussió d'aquest accident ha estat major que en els anteriors, perquè el problema que suposa la seguretat en una obra de tan grans dimensions s'ha escampat a totes les comarques on hi ha gent que treballa



Dalt, habitatges dels alts càrrecs. Baix, un dels bars del poble.

a la central», assegura el secretari comarcal de CCOO.

Caldria preguntar-se quina és la versió de l'empresa propietària, HE, sobre aquest lamentable accident. Però, de moment, ens l'haurém de suposar, ja que, segons Pedró Sistol, director de Corteia-II, «Hidroelèctrica prefereix no fer cap declaració fins que se celebri una reunió entre totes les parts implicades en el tema de seguretat de l'obra de Cortes». De moment, CCOO ja ha presentat la denúncia pertinent davant del jutjat de primera instància de Requena, perquè s'obriga una investigació dels fets. Emilio Lamas assegura que, si la Conselleria de Treball i Hidroelèctrica no es comprometen a donar una solució seriosa als problemes de seguretat que té la central de Cortes de Pallars, proposaran una «vaga total i la paralització de les obres».

El poble de Cortes de Pallars

Cortes de Pallars, a la comarca de la Vall d'Aiora, era abans de 1984 un poble de quatre-cents habitants. L'actual alcalde, José Gras, independent dins de les llistes del PSOE, afirma

que, quan algú li preguntava quina era l'economia del seu poble abans de 1984, no sabia mai què contestar i sempre acabava dient que es vivia dels trencaments de la presa antiga de Cortes, que data de 1920. El poble de Cortes ha triplicat la població, ha passat de tenir dos bars abans que es construís la central, a tenir-ne catorze en l'actualitat. Emiliano n'és uns dels propietaris i reconeix amb resignació que «el temps de les vaques grasses s'acabarà quan finalitzen les obres, i Cortes tornarà a ser un poble empobrit, la gent haurà de marxar una altra vegada a buscar-se la vida».

El municipi de Cortes de Pallars ha rebut d'Hidroelèctrica Espanola 102 milions de pessetes en concepte de llicència d'obres, però el conveni entre l'ajuntament i HE no contemplava la garantia dels llocs de treball per als veïns de Cortes; així, ja hi ha molts fills del poble que s'han quedat sense feina. Una vegada finalitzen les obres de construcció de la central, arribarà el moment de fer una valoració real de l'acord que la corporació que presidia el socialista José Gras va ratificar amb HE.