

Homes 88, sense sorpreses

Roser Marcè, Gene Cabaleiro, José Tomàs, Nacho Ruiz, Pedró Morago, Toni Miró... són els noms d'alguns dels creadors que acaben de passar per les passarel·les o els estands del Saló Gaudí-Home. Un certamen que ha passat a sorprendre el públic per la moderació de les propostes que marcaran la moda que ve.

A. Robles

Un cert aire d'expectativa i continuïtat ha marcat en aquesta ocasió la celebració del vuitè saló Gaudí-Home a Barcelona. Tot el món sap que els certàmens de moda catalans no es pres-ten massa a les sorpreses i, com ja s'es-perava, aquest no podia ser-ne una ex-ceptió. Aquest fet en si pot significar moltes coses, però ens inclinem a pen-sar que això és degut a l'escassa pre-sència de noms en la passarel·la —tan sols s'hi han presentat quatre col·leccions—, i a la consolidació d'es-tils molt definits i concrets que, més que sorprendre per la capacitat de risc, ho fan per la moderació.

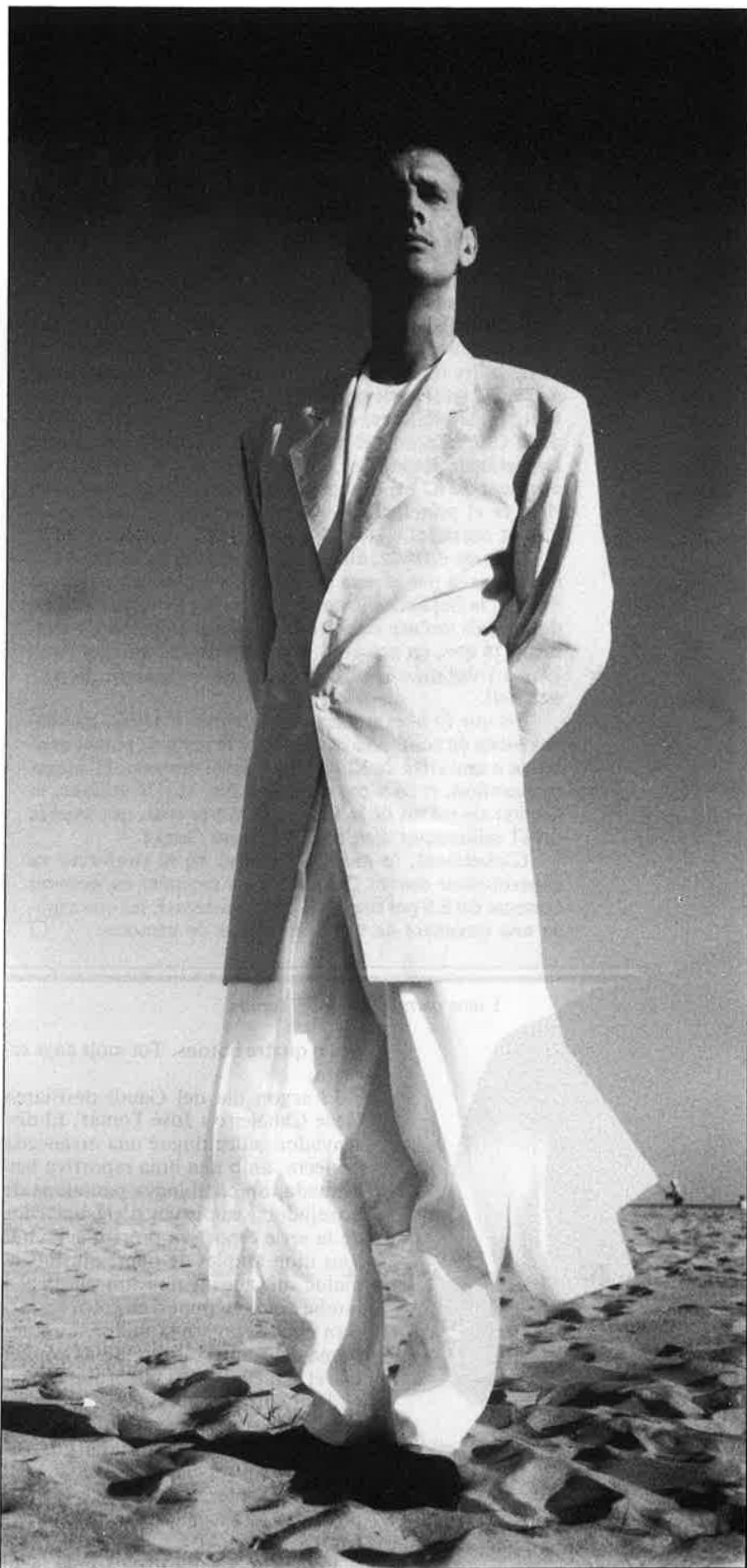
El saló, que ha tingut lloc al llarg de tres dies, des del 31 d'agost fins al 2 de setembre, ha comptat amb la partici-pació de vuitanta-dos expositors i s'ha desenvolupat paral·lelament a la pri-mera edició del BCN, una mena de cer-tamen en el qual s'han inclòs empre-ses de moda masculina no acceptades en el Gaudí per l'escassa exigència en els disseny. Això no obvia per què mol-tes de les firmes presents en el BCN presenten volums de venda molt supe-riors en ocasions a les participants en el Gaudí; un fet que, al capdavant, no es pot deixar de tenir en compte.

Roser Marcè va obrir el foc de la passarel·la articulant la seua col·lecció primavera-estiu 88 entorn a dues línies. La primera evocava la moda dels anys cinquanta, amb jaquetes llargues i cur-tes, amples de muscles, i cenyides en la cintura i els malucs. Els pantalons, amples i rectes o molt ajustats. En qualsevol cas, tornem als pantalons marcant trenc. La segona línia, que ja en la mateixa Fira va ser batejada com «Marroc», recorda la indumentària utilitzada pels rajàs i els sultans de les pel·lícules de Hollywood de les *stars* i del *glamour*.

Pantalons amples replegats als tur-mells, guardapols i levites. Quant a tei-xits: llanes fredes, cotons, llins i cotons mesclats amb llins en colors blancs, marins, grisos, negres i marrons.

Les novetats de Roser Marcè per la

*Models del gallec
Gene Cabaleiro.*



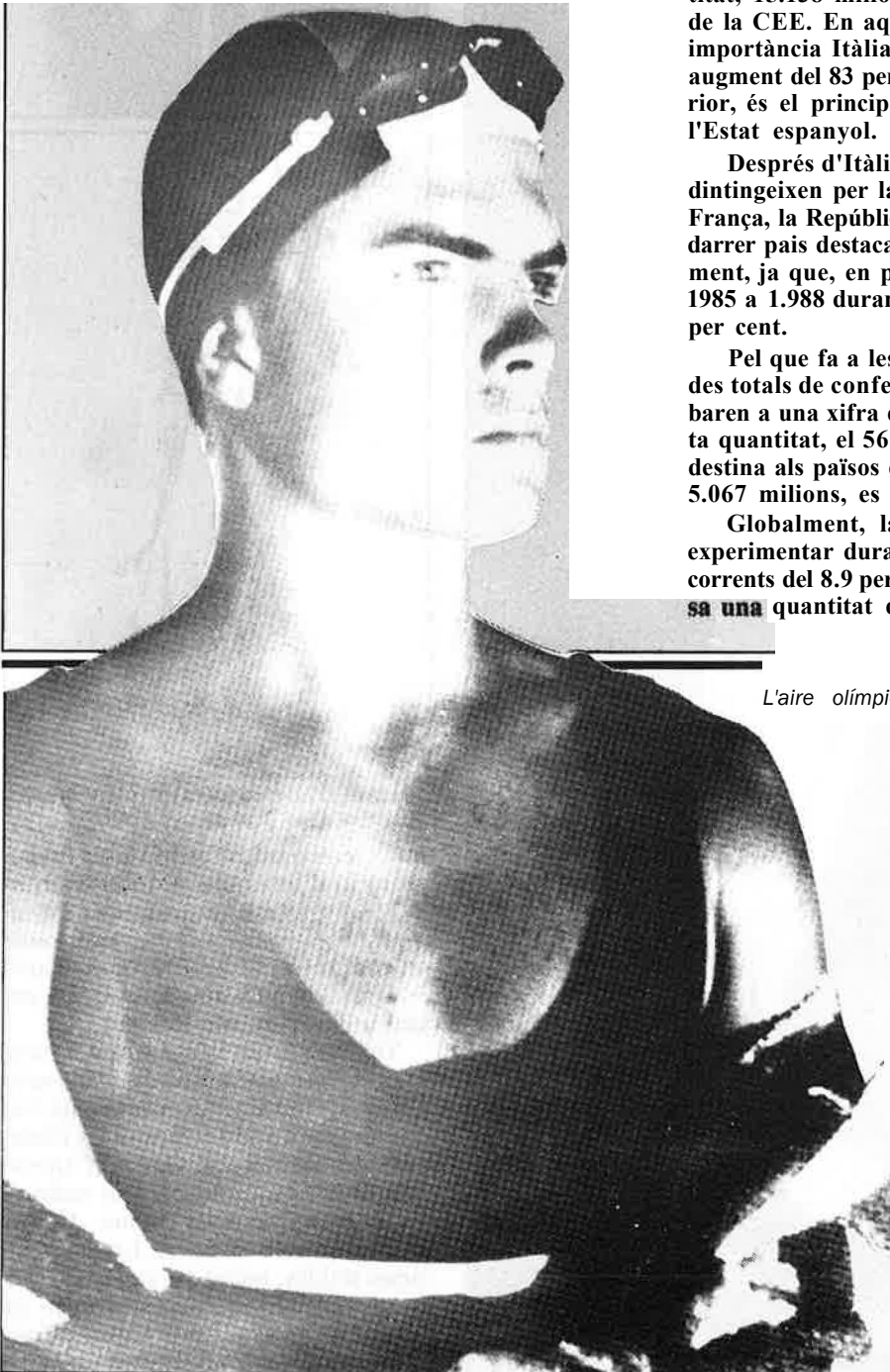
A la dreta i dalt, models de Roser Marcé. Baix, de José Tomàs.

nova temporada d'estiu va ser la presentació d'una línia de roba interior: *Dessous*. Peces de ressonàncies hel·lèniques, mol ajustades al cos, realitzades en cotó merceritzat i en colors blancs i negres. Algunes d'aquestes peces poden utilitzar-se exteriorment.

Toni Miró, tan fidel a si mateix com sempre, va realitzar una desfilada molt acurada, amb algunes eixides molt ben coordinades, i amb dues línies essencials. Una amb bermudes molt ajustades, *polos*, camisoles en colls redons i jaquetes en muscles suaus. Colors blancs, grisos i verdosos. Les seues últimes eixides, marcades per l'estil més pròpiament Miró, es componien de pantalons ajustats, molt baixos de caixa, i jaquetes adaptades cordades amb

L'avanç importador

Les exportacions d'articles de confecció realitzades per les empreses estatals durant 1986 van minvar, en termes relatius, un 5.6 per cent en relació a l'any 1985, mentre que les importacions van créixer un 58.7 per cent, segons xifres facilitades pel Ministeri d'Indústria. D'acord amb aquesta font, les compres exteriors sumaren 26.434 milions de pessetes i les vendes destinades a altres països en suposaren 35.648. D'aquestes operacions comercials, se'n dedueix un saldo exterior en el subsector de la confecció de 9.214 milions de pessetes, que representa una variació negativa del 5.6 per cent respecte a l'any precedent. L'índex de cobertura es situa en la cota del 134 per cent, amb pèrdua de 91 punts respecte a l'any 1985.



L'evolució dels intercanvis comercials tèxtils entre l'Estat espanyol i la resta del món al llarg de 1986 posa en relleu, dins de la tònica d'augment de les importacions i el descens de les exportacions, un creixement de les compres d'articles de confecció procedents de la CEE, especialment de Portugal i de l'Extrem Orient, com també, alhora, s'aprecia una reducció, pròxima al 25 per cent, de les vendes destinades a l'Orient Mitjà i, principalment, a Aràbia Saudita.

Segons dades facilitades a la Fira de Barcelona per l'Associació d'Investigació d'Empreses Confeccionistes (AIEC), les importacions de confecció sumaren un total de 28.652 milions de pessetes l'any 1986. D'aquesta quantitat, 15.138 milions, és a dir, el 52.8 per cent procedeix de la CEE. En aquest bloc geogràfic destaca per la seva importància Itàlia, que, amb més de 6.400 milions i un augment del 83 per cent respecte a l'exercici de l'any anterior, és el principal proveïdor d'articles de confecció a l'Estat espanyol.

Després d'Itàlia, dintre del marc de la CEE, també es distingeixen per la seva importància en les importacions França, la República Federal Alemanya i Portugal. Aquest darrer país destaca especialment pel seu espectacular augment, ja que, en pessetes, ha passat de 412 milions l'any 1985 a 1.988 durant 1986, és a dir, un creixement del 382 per cent.

Pel que fa a les exportacions, segons l'AIEC, les vendes totals de confecció espanyola a la resta de països arribaren a una xifra de 32.429 milions de pessetes. D'aquesta quantitat, el 56.6 per cent, és a dir, 16.434 milions, es destina als països de la CEE, i el 15 per cent, que suposa 5.067 milions, es dirigeix a l'Extrem Orient.

Globalment, la indústria estatal de la confecció va experimentar durant l'any 1986 un augment en pessetes corrents del 8.9 per cent en la xifra de negoci, fet que suposa una quantitat de 925.950 milions de pessetes. •

L'aire olímpic de José Tomàs.

tres o quatre botons. Tot molt anys setanta.

El segon dia del Gaudí desfilaren Gene Cabaleiro i José Tomàs. El dissenyador gallec tingué una arrancada perfecta, amb una línia esportiva ben acabada, on combinava pantalons de boxejador i camisoles d'elàstics. Dins de la sèrie esport va presentar pantalons molt amples de punt, ajustats al maluc mitjançant una tira elàstica, i també *polos* en punt o en cotó. La tercera eixida, potser la millor, es componia dels mateixos pantalons amples que el caracteritzen, i per bruses estampades i cordades amb clips. Quan va presentar les seues sèries de festa, es va equivocar. Els seus coordinats en negre amb camises blanques brodades en la part davantera i els seus vestits inspirats en la marina, més val oblidar-los.

Per la seua banda, José Tomàs, com

els bons toreros, va arribar, va desfil·lar i va triomfar. La seua desfilada vesava d'idees i ofici. En la primera eixida va presentar la seua col·lecció bany, amb peces de cos sencer ajustadíssimes, complementada amb barnussos llistats fins als turmells. Va continuar amb una sèrie de pantalons units perfectament a *polos* de màniga curta.

La tercera eixida va estar dedicada a la peça reina d'aquest Gaudí: les bermudes, realitzades per Tomàs en pell i conjuntades amb *polos* de coll redó, tancats mitjançant cremallera o botons. Desenvolupant aquesta línia informal va presentar una sèrie de vestits de platja en lli, amb colls treballats en pell, i coordinades amb camises sense coll.

La part més formal de la seua col·lecció es componia de vestits clàssics actualitzats, amb composicions de lli i rayiò, armilles amb la part anterior enllaçada a l'esquena mitjançant elàstics i corbates molt amples. Finalment, una sèrie inspirada en l'ambient clerical, amb americanes de coll Mao i àmplia botonadura. Tons negres per a aquesta última línia i composicions en lli.

Fora de la passarel·la, Nacho Ruiz i Pedró Morago presentaven en els seus estands les seues col·leccions. El primer, amb una línia d'aire atlètic: pantalons alts de cintura, ajustats i jaquetes de diferents colls i formes en les solapes. Els coordinats, de camises en seda natural i en *polos* de seda. En la col·lecció de Pedró Morago allò construït es mescla amb allò informal. Jaquetes d'espatles on s'obrin plecs o estretes i amb gran botonadura. Bruses llargues i amples amb tancament *polo*. Quant a teixits, els mateixos utilitzats per la resta de dissenyadors: llins, sedes, mescles de lli i cotó i jute.

En resum, la temporada primavera-estiu 88 del Gaudí-Home ve marcada per una línia de bany molt ajustada, amb peces fins i tot de cos sencer, i per les bermudes. Aquestes, combinades amb *polos* tancats mitjançant botons o cremalleres, i jaquetes adaptades que pugen un tant els llargs en contraposició amb el que era habitual.

Per als amants d'allò més formal, vestits amplis de lli, amb jaquetes de llargs diferents i pantalons molt amples replegats als turmells. Camises ratllades o estampades i, sobretot, *polos* de tots els colors.

Ambients alternatius per a moda esport

Els banys de Sant Sebastià, a la Barceloneta, i el Saló Cibeles van servir



Nacho Ruiz, línia d'aire atlètic.

durant les jornades Gaudí per a la presentació de dues col·leccions de moda esport. La Barceloneta i els banys de Sant Sebastià foren els llocs triats per la firma Custo Line per mostrar les seues ja conegudíssimes camisoles. Mentrestant, un interès inusitat feia que la nit de la desfilada d'Armand Basi quasi tota la premsa quedàs a les por-

tes del Cibeles. Al mig d'una espectacular desfilada, amb música roc en directe, Armand Basi va provocar el deliri dels assistents amb els seus pantalons de ciclista, les samarretes i els *polos*. Tota una operació d'imatge per a una firma que espera beneficiar-se dels milions invertits durant la campanya de presentació a llarg termini. •