

## Societat

DAVANT LA CAMERA

# La imatge de IV

«Oferir qualitat, estar al dia i ser moderns». El control i la supervisió de tot allò que porta el logotip de TV3 va motivar la creació, conjuntament amb el canal, del departament de Direcció Artística. Ells dissenyen la imatge de la televisió.

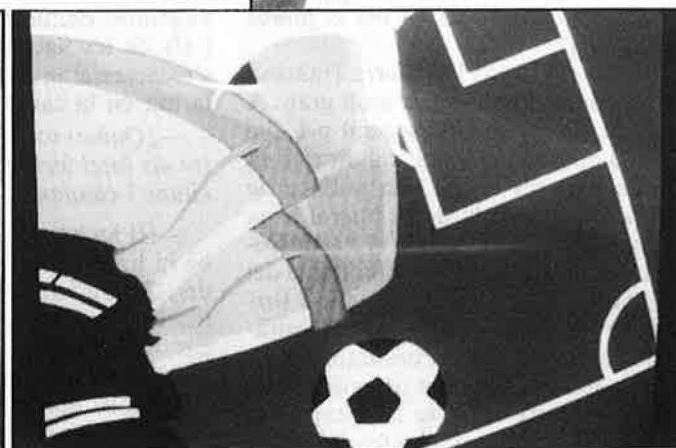
Carles Singla

**D**es dels bombons que regala «Fili-prim» fins a l'americana de Salvador Alsius quan presenta el Telenotícies, passant per les unitats mòbils, el paper d'ús intern o el més petit detall de l'escenografia d'un programa, tot el que es fa a TV3 i n'ha de portar el logotip està supervisat pel departament de direcció artística.

Des del moment en què el projecte de la TV3 es va posar en marxa, va donar una gran importància a cuidar el disseny i la imatge, amb la intenció d'impedir que cada programa es convertís en un feu tancat i dotar tota la programació pròpia, i tot el que estigués relacionat amb la casa, d'una em-

tiques. No hi ha cap altre centre de formació d'escenògrafs televisius que la mateixa televisió. Divuit grafistes i una secretaria componen el departament de disseny gràfic i, al front de tots ells, es troba Beto Compagnucci.

Arquitecte i d'origen argentí, Beto Compagnucci va arribar a Europa el



Models de disseny televisiu. Dalt, el taller on es confeccionen a la TV3.

premta que ho fes identificable a la primera ullada.

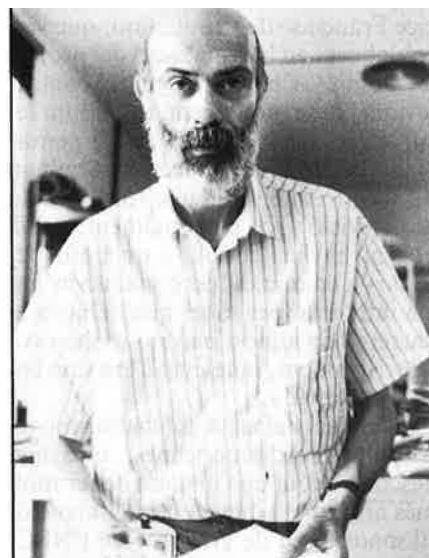
Així, es va crear la direcció artística, un departament que tenen comptades televisions del món. Avui dia, disposa, en l'apartat d'escenografia, de quatre persones, una secretaria i dos estudiants de l'institut del teatre, que han començat una experiència de pràc-

1968. Va viure a Ginebra, va treballar com a arqueòleg al Sudan i el Líban i, després d'instal·lar-se a Barcelona, ha col·laborat amb nombrosos estudis d'arquitectes. La seva relació amb TV3 va començar quan treballava a Cast, una empresa de *consulting* que feia els primers estudis per la televisió catalana. Va passar a encarregar-se de tota

la part de disseny gràfic del projecte fins que, obligat a triar entre el *consulting* i la televisió, va optar per aquesta i va ser-ne nomenat director artístic.

Lluís M. Güell, llavors en funcions d'assessor, va aportar la idea que aquell departament fos l'ens centralitzador de tota la imatge de la televisió. A més, els va deixar dos consells: que





*Beto Compagnucci.*

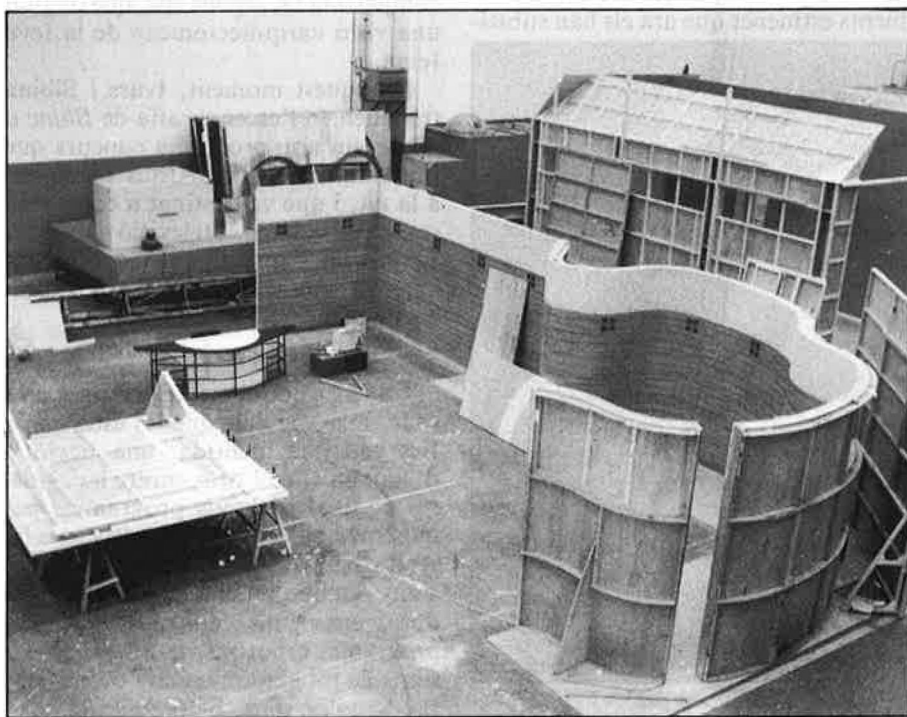
tot havia d'estar fet en 3 x 4, la proporció de la pantalla televisiva, i que a la televisió mana el realitzador; no serveix de res fer la cosa més meravellosa del món si després el realitzador, que és els ulls del televident, no l'ensenya.

### **Començament difícil**

Els principis van ser caòtics, perquè tot estava per fer i tot, fins els estands que es portaven a fires, passava per la direcció artística. Beto Compagnucci creu que «això va ser molt positiu, perquè tothom ho va prendre com una cosa normal, ja hi era des del començament». Tothom era conscient de la necessitat de qualitat que es requeria per entrar a competir en el camp de la televisió i la frase predilecta d'Alfons Quintà, el primer director de TV3, era que aquesta mai no havia de ser «carriclona ni folklòrica».

El logotip, el primer element creat, va ser resultat d'un concurs restringit que va guanyar la publicitària Ogilvy & Mather Direct. Ells van confeccionar també el *Llibre d'imatge gràfica*, però mai no s'ha volgut que hi hagi unes normes tan rígides que puguin arribar a bloquejar el treball. Per exemple, encara que en les escenografies s'ha seguit des del principi la norma de no reproduir el nom del programa en el decorat, en el cas de *l'Angel Casas Show* es va creure oportú que el nom aparegués escrit al fons de l'escenari.

Durant els primers temps de TV3, a més de Cast, hi va haver altres empre-



RICARD CUGAT

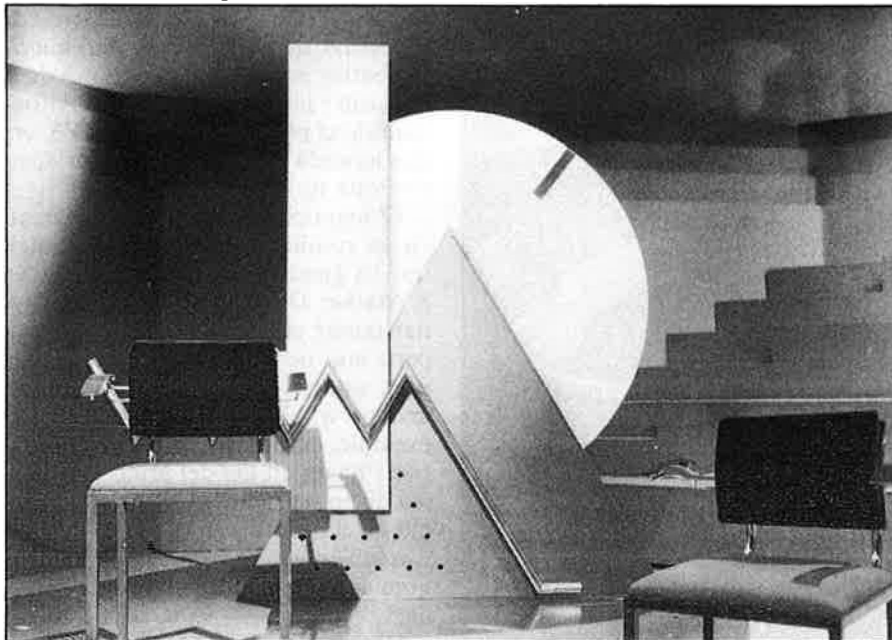
ses com les franceses Sofratest i el Service Française de Production, que van col·laborar en la realització del projecte. Després, s'ha mantingut un contacte amb elles i molta gent de TV3 ha fet cursets o estades a l'SFP. «Cal pensar —diu Beto Compagnucci— que ningú de nosaltres no sabia una sola paraula de televisió. Jo, personalment, sabia que hi havia l'endoll, i un botó per posar-la en marxa, però mai no m'havia interessat per saber que hi havia al darrere. En aquest país no es pensava televisivament, la televisió era una cosa de Madrid».

També hi ha hagut contactes amb televisions nord-americanes, que han descobert aquí una manera de fer molt més artesanal i que els crida l'atenció. El mateix cap de grafisme de l'NBC, que va estar als estudis de Numància-Diagonal quan es muntaven els Telenotícies, ha continuat interessant-se per la televisió catalana i està meravellat de la feina que es fa aquí. Sobretot perquè el conjunt d'equipament gràfic de què disposa TV3 és el mateix que cada grafista de l'NBC té per a ell sol.

El trasllat als estudis de Sant Joan Despí, en el disseny dels quals també va col·laborar Beto Compagnucci, va suposar per a l'equip de direcció artística passar a treballar en un espai de deu a cent metres quadrats. Alhora, els nous estudis disposaven de més platós, més grans i millor equipats, i d'uns enormes tallers de construcció d'escenografies, justament sobre els quals hi ha les oficines del departament.

## Disseny gràfic

Actualment, l'explosió de feina dels

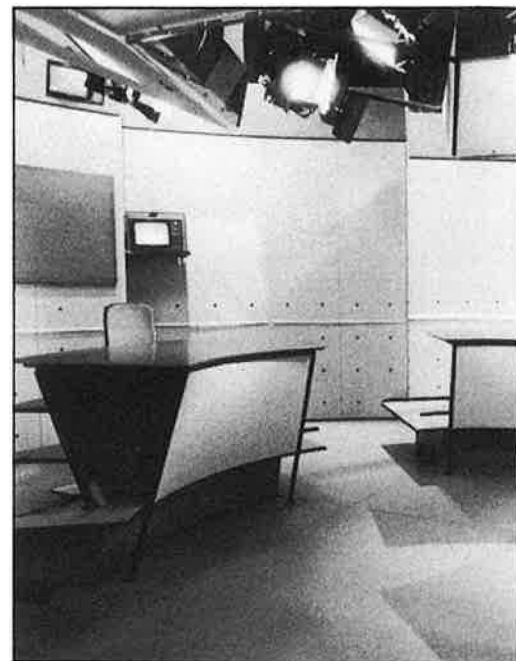


Plató dels esports.

primers temps ha canviat i es treballa en fronts estabilitzats. El departament de grafisme, que reuneix més gent, està dividit en dues parts, al càrrec de Rosa Mudent i de Neus Grabulosa, respectivament. Els grafistes d'informatius treballen junt amb els equips dels Telenotícies i depenen de l'actualitat, preparen les il·lustracions que acompanyen el presentador quan tracta una informació. El plató d'informatius ofereix, després, algunes sorpreses al visitant, com veure uns quadrats blau marí, que mai no es veuen per antena al lloc on apareixen aquestes il·lustracions, o el mapa del temps. Vist al natural també es descobreix que és molt més petit del que sembla a la petita pantalla i que els presentadors miren tan fixament a la càmera perquè, amb un monitor i un joc de miralls, poden veure el guió del que estan dient, escrit just davant de l'objectiu.

Els grafistes de programes, en canvi, treballen a l'altre edifici dels estudis, i tenen un marge de temps superior per preparar la feina. Tot i així, mentre que a l'NBC, de fa sis mesos, ja hi ha grafistes que treballen només per a les properes Olimpíades, la feina a TV3 es fa quasi dia per dia.

D'aquest departament depenen coses tan variades com les capçaleres de programes, la publicitat que fa TV3 de la seva programació o els cartells i les seqüències de continuïtat que fan d'unió entre els programes. Compagnucci i el seu equip comencen a pensar aquests dies a canviar, d'aquí a un mes, tot aquest apartat, els populars «tres bessons» o les palmeres i altres elements estiuencs que ara els han substi-



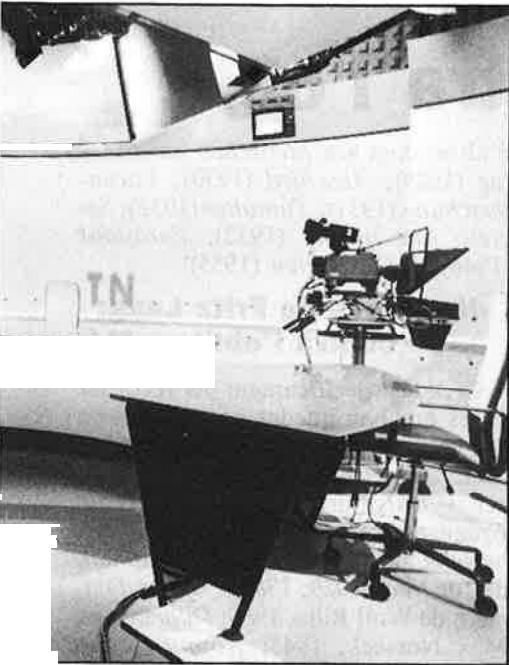
tuït. Donen voltes a la idea de fer alguna cosa amb la xifra 3. «Com que només nosaltres sabem què volem fer, i no ho expliquem a ningú, llavors ningú no sap si hem arribat on ens havíem proposat o no».

L'altre gran apartat que controla la direcció artística és el d'escenografia. Totes les escenografies de TV3 es fan, o bé directament per aquest departament, o bé sota el seu control. Escenògrafs col·laboradors, com Ramon B. Ivars, responsable de la decoració de *l'Àngel Casas Show*, treballen amb un contacte estret amb Beto Compagnucci i amb Joan Sibina, cap d'escenògrafs i també arquitecte. Aquesta formació compartida fa, segons ells, que tinguin una visió «arquitectònica» de la seva feina.

En aquest moment, Ivars i Sibina treballen en l'escenografia de *Blanc o negre*, un nou programa concurs que presentarà Salvador Alsius els dijous a la nit, i que va destinat a convertir-se en l'estrella de la televisió catalana. El projecte, que encara no ha estat aprovat, gira entorn d'un taulell d'escaecs gegant.

## Blau-verd

Una idea que es manté present a TV3 és la de no ocultar que les escenografies són una mentida, una ficció, i d'aquí ha vingut tirar enrere les cames al final d'alguns programes, per mostrar-ne el decorat. Aquesta idea ha estat després copiada per altres televisions. També s'han fet proves innovadores en alguns camps, com en els programes esportius, que a les televisions de tot el món tenen l'escenografia de color verd. Beto creu que això



es fa per associació amb el color de la gespa dels camps d'esport. Ells van decidir fer un programa esportiu blau, i *A tot esport*, des de la capçalera fins a la cua, passant per tota l'escenografia, va ser dissenyat en color blau. Passades les primeres emissions, el programa havia estat plenament acceptat. Ara, *Gol a gol*, que s'havia mantingut en color verd, ja es fa sobre un fons de color fusta. «La televisió arriba a vendre qualsevol cosa», diuen ells.

El pressupost per a l'escenografia d'un programa poques vegades és alt, però això, més que una limitació, es converteix en un estímul. Els responsables de *Trossos* van demanar per al seu nou programa, que probablement es dirà *Crònica 3*, una escenografia a l'estil del Network, un dels locals de moda a Barcelona. Però amb les 500.000 ptes. de pressupost que duïen, era difícil aconseguir-ne només el mobiliari.

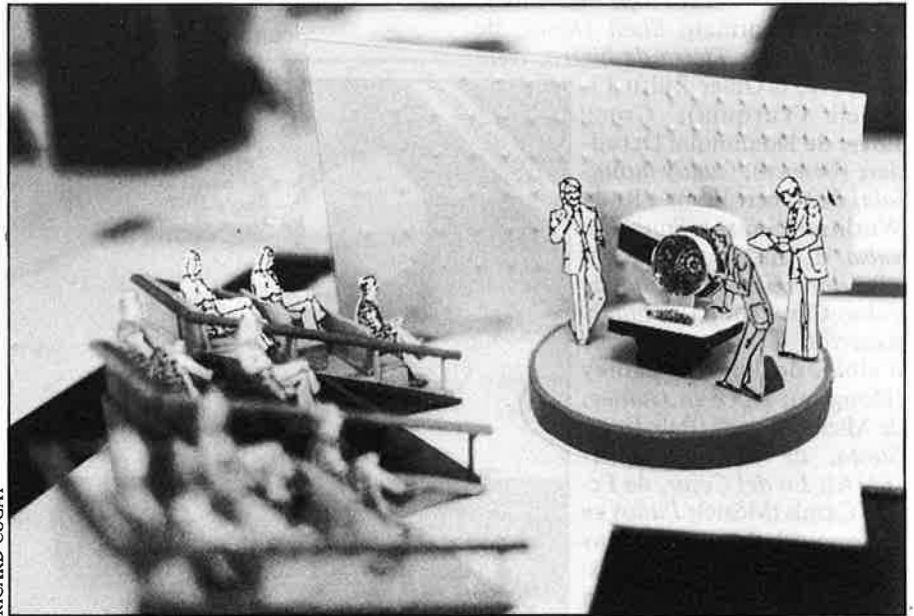
No anar sobrats de diners obliga a reutilitzar tots els elements d'una escenografia. No es llança res, tot es reutilitza. El magatzem *ú'atrezzo* ocupa la part alta d'una nau grandiosa on es pot trobar de tot, d'un llum a una bicicleta o els objectes més impensats. També la manca d'espai obliga que els decorats siguin sempre plegables i que, a més, no es facin malbé en muntar-los i desmuntar-los. Durant la propera temporada, *l'Angel Casas Show* del dimecres compartirà plató amb el *Blanc o negre* dels dijous. Això obligarà que, immediatament després d'acabar el primer programa, es comenci ja a desmuntar el decorat per començar a muntar-ne l'altre.

Per a una altra de les sèries importants de la propera temporada, la d'El tricicle, Joan Sibina va estar dos mesos a s'Agaró, on es filmava, organitzant tot el que eren decorats, ambientació, efectes especials, maquillatge, vestuari, etc. Llavors aquesta feina es veu, hi ha alguna cosa que fa d'unió entre tota la producció de TV3.

El vestuari d'aquesta sèrie ha necessitat el disseny de sis-cents vestits. Esther Casaldàliga, responsable de vestuari a TV3, va treballar amb tot un equip de col·laboradores. En el vestuari, tampoc tot no és veritat. «Moltes

estar molt elegant sense corbata, i això podria canviar —explica Compagnucci—. El que ens interessa és que el presentador estigui vestit d'una manera que no cridi l'atenció. Tot està pensat perquè el públic concentri l'atenció en la notícia».

En relació amb això, la Maria Gorges va rebre la recomanació de posar-se unes arracades més discretes, o que no pengessin per sota del lòbul de l'orella. També es va produir un petit rebombori quan, després d'unes vacances, Salvador Alsius va aparèixer amb la barba afaitada. També per aquest



Plató dels Telenotícies i, a la dreta, maqueta d'un nou programa.

vegades una jaqueta està preparada per durar deu minuts, i, si la utilitzes durant quinze, cau a trossos».

Els departaments de vestuari i maquillatge es volen incorporar a la direcció artística per permetre un treball més coordinat i fer els projectes globalment. També el departament d'il·luminació s'ha de mantenir en estreta relació amb ells, perquè un escenari que ha estat pensat d'una manera pot canviar radicalment segons com sigui il·luminat.

## Presentadors

Els presentadors són un element fonamental i més encara en els informatius, considerats com la imatge «oficial» de la televisió. A TV3 el mateix director general segueix molt d'aprop tot el que es fa en relació amb els *Telenotícies*. Esther Casaldàliga compra tot el vestuari dels seus presentadors o supervisa les compres que fan ells mateixos. La norma de l'ús de la corbata, que al principi era molt ferma, no ho és tant ara. «Sabem que la gent pot

presentador s'han rebut moltes cartes de telespectadors que li proposen remeis casolans per evitar la caiguda del cabell.

L'elegància, necessària davant la càmera, sovint no anava lligada amb la forma de vestir de molts dels homes de TV3 i, en posar-se davant la càmera, descobrien com la gent els accepta millor quan es preocupen de la seva imatge. «La gent d'esports, que normalment va amb roba «sport», el dia que els fas posar una americana, es senten estranys, però l'Eduard Boet, per exemple, ha acabat convertit en un dels presentadors més elegants d'aquesta casa».

És el director artístic que, a l'hora de prendre una decisió sobre la imatge, n'assumeix la responsabilitat, perquè no hi ha normes rígides. I pot passar que quan Beto Compagnucci ha acabat de supervisar la maqueta del decorat d'un nou programa i el disseny del formulari per demanar material truqui a un presentador i li digui «vine, i parlarem del teu bigoti». •