

jecte, però la seua dimissió a causa de la redacció del Pla General d'Ordenació Urbana va impedir que s'arribàs a cap resultat concret. El seu successor, **Ramon Tena**, passà tan fugaçment pel consistori que no va tenir temps d'abordar la qüestió.

Ara, amb la nova corporació constituïda, hi ha un nou element favorable a la comprensió del tema: l'aliancista **José Vives**, recentment elegit alcalde, és el propietari d'un dels terrenys on s'han realitzat excavacions amb resultats positius. El tema el toca de prop i entre els seus projectes hi ha reunir-se immediatament amb el responsable de Cultura del nou govern va-

lencià, per tal de trobar-ne una solució definitiva. En la seua oferta hi ha, per primera vegada en els deu darrers anys, propostes concretes per situar un futur museu paleontològic. Una de les torres de Sant Miquel, convenientment equipada amb vitrines i condicionant l'espai, podria acollir el nou recinte cultural.

Ara com ara, els curiosos continuen fent del Museu Florida de **Francisco Yeste** lloc de pelegrinatge. El seu propietari somia encarregar-se algun dia del nou museu municipal. Mentrestant, **Francisco Yeste** passeja pel terme vigilant els llocs on només ell sap que la terra oculta restes mil·lenàries. El plaer de la troballa l'espera.

CREU: JOSEP SANTAFÉ, A SABADELL

## «Totes les peces tombaran a Morella»

Al Museu Paleontològic de Sabadell, trobem la creu d'aquesta història: el doctor Santafé i Llopis que ens dóna la seua versió sobre els jaciments de Morella.

Eduard Company i Fonts

Un gran crani de dinosaure es destaca entre les peces de treball i altres objectes propis del museu a l'estança on el doctor Santafé i Llopis ens ha menat. El crani no és original, n'és una reproducció feta amb algun material imprecís, guix probablement, però el fet de restar bocabadats davant de la fossilitzada ferocitat òssia fa que s'eviti la pregunta pertinent. El doctor Santafé, orgullós d'aquesta peça, explica que és un crani que pertany a un dinosaure carnívor, molt voraç quan aquests animals encara no s'havien extingit.

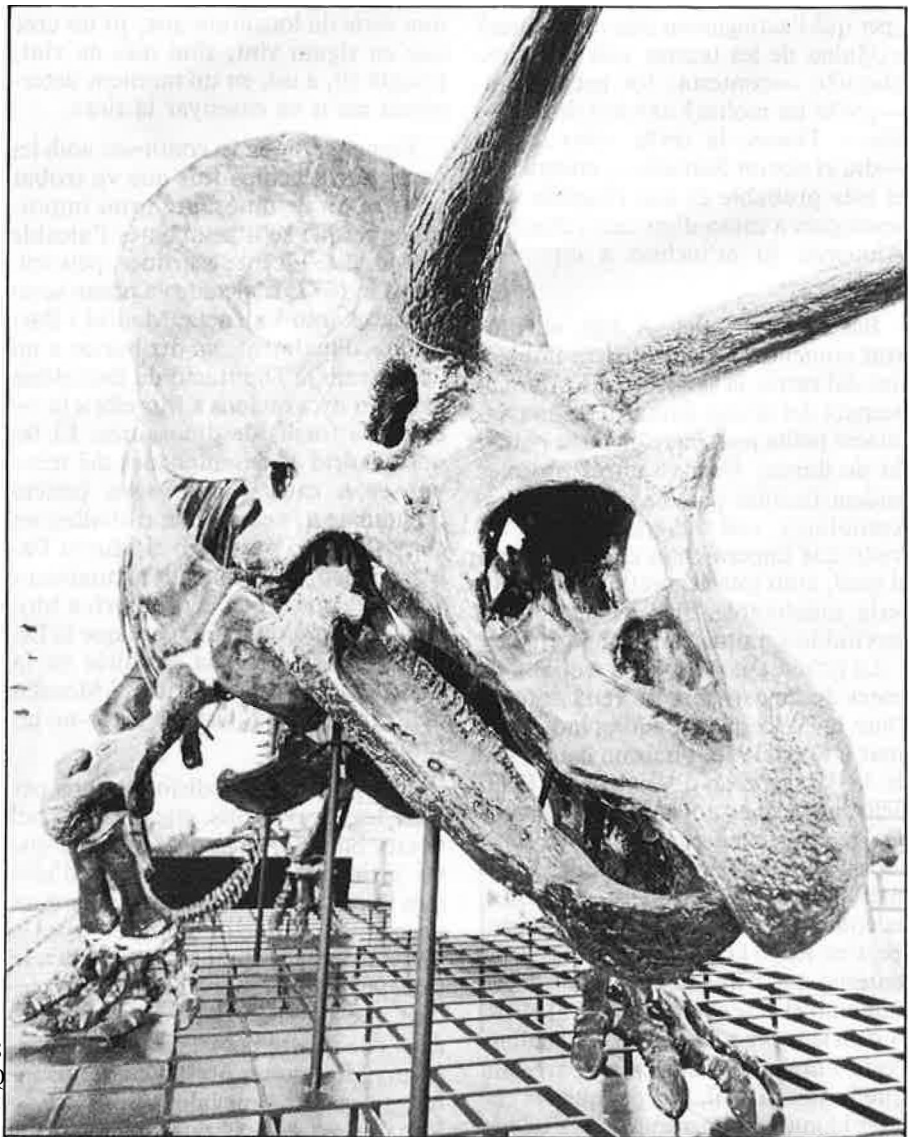
«Fixeu-vos en les dents», comenta. La dentadura en la qual posem l'atenció és extremadament rica en peces i, aquestes, tenen una llargada i un gruix que fan recordar dagues de pel·lícula, de punta una mica ovalada, encara que, amb tota lògica, sense la brillantor de les armes. Déu n'hi do, la dentadura, el que podrien arribar a tallar! El doctor Santafé informa que el dinosaure propietari del crani, quan era viu,

*Dinosaure reproduït a volum natural en el Museu Paleontològic de Sabadell.*

hauria pogut queixalar una vaca i endur-se'n la meitat. L'exploració es torna ara un xic feta de reüll, amb desconfiança. «I aquí, al darrere, hi ha les mandíbules». L'aparença dels maxilars inferiors és igualment d'aspecte poc tranquil·litzador, semblants a dues serres volgudament exagerades.

Seguint el doctor Santafé, eixim de la cambra, situada a la part baixa del Museu Paleontològic de Sabadell. I els dinosaures carnívors que menjaven, quines eren les seves víctimes? «Doncs, molt senzill —explica el doctor Santafé—, els dinosaures herbívors».

Pugem encara un altre pis i apareixem directament a la sala on reposa l'ossada estrella del museu, la d'un dinosaure reproduït a volum natural, construït minuciosament, os per os, amb fibra de vidre. Un espectacle descomunal. El més senzill, ateses les miniatures exposades en les vitrines que l'envolten, és imaginar-se l'esquelet de l'animal cobert de vísceres, aparells i pell, preparat per a emetre algun bro-



git que manifestés la seva improbable vida.

«Adoneu-vos-en de la base», adverteix el doctor Santafé. «No es cap invenció nostra —diu—. Vaig copiar-la del museu d'Hamburg. És perfecte, evita que la gent pugui acostar-se i tocar-lo, el té ben subjectat pels contrapesos i estèticament crec que no hi queda malament». La base des d'on s'alça l'esquelet del dinosaure, en efecte, demostra un bon enginy de disseny. A més, és molt simple: un engraellat metàl·lic, pintat en verd, recolzat sobre el sòl amb una mena de peus graduables. Inconscientment, es té la tendència a allargar la mà per tocar l'animal. ^Potser per sentir-lo palpitant? I, la base, que a freq de turmells no permet l'apropament. Es pensa aleshores en les visites dels escolars, com de bé preserva l'engraellat discret l'ossada del dinosaure de possibles però usuals accidents. Una última mirada a l'esquelet abans d'atansar-se a les vitrines. Les causes de la desaparició de l'espècie són enigmàtiques. Doctor, i, per què l'extingiment dels dinosaures? «£Ouina de les teories vols que t'expliqui?» —contesta, tot preguntant. —iN'hi ha moltes? «Moltíssimes» —diu—. Doncs, la certa. «No se sap —diu el doctor Santafé—; encara que el més probable és que l'espècie desaparegués a causa d'un canvi climàtic. Almenys, jo m'inclino a creure-ho així».

Baixem les escales. A dalt, el fotògraf comença, treient càmera i objectius del sarró, la seva tasca. Entrem al despatx del doctor Santafé. És una habitació petita però increïblement poblada de llibres, fòssils i altres objectes inidentificables pels neòfits en la paleontologia. Cal remarcar l'ordre estricte que impera en la cambra, sense el qual, amb tota seguretat, el despatx seria inhabitable. Ens asseiem. Una inevitable i mútua mirada: Morella.

La primera notícia de la troballa de restes de dinosaure a Morella data de l'any 1873. Després d'aquest indici, cal anar a l'any 1918, quan un catedràtic de la Universitat de València, Paco Beltran, fa unes noves i petites troballes que permeten confirmar l'existència, en èpoques remotes, d'aquests animals. Però la vertadera empena, paleontològicament parlant, va a càrrec d'en Royo i Gómez, l'any 1920. El material que troba aquest personatge, junt amb el descobert el 1873 i al 1918, és suficient per a començar a treballar. Però imperatius laborals, barrejats amb la guerra civil, l'exili, aquestes coses, obliguen a interrompre les excava-

cions. La interrupció dura molt de temps, fins l'any 1970.

«L'any 1970 —explica el doctor Santafé—, venint, crec que era de Terol, vaig a despenjar-me per Morella, em vaig dir: a veure què és el que hi trobem, per aquí. I vàrem trobar un cos de vèrtebra, a la Tejeria del Beltran».

«Ara bé —continua el sots-director del Museu Paleontològic de Sabadell—, en aquest interí apareix un senyor que és Francisco Yeste, que a mi em mereix tots els respectes i que la seva labor no l'ha negada mai ningú, i si algú la negués, crec que estaria cometent una injustícia, però que, aquest home, de paleontologia, no en tenia ni idea. Aleshores, ell, es veu que, pel que em va explicar personalment, va trobar unes coses estranyes a Morella, va preguntar què eren aquella mena d'ossos i li van explicar que eren d'uns animals desapareguts feia molts anys. A partir d'aquell moment, en Yeste, es va interessar per aquella branca de la paleontologia i va ser quan va descobrir una sèrie de localitats que, jo no crec que en siguin vint, sinó més de vint, perquè ell, a mi, en un moment determinat me'n va ensenyar la tira».

Francisco Yeste va continuar amb les seves prospeccions fins que va trobar unes restes de dinosaure prou importants perquè se n'assabentés l'alcalde de Morella, Vicente Martínez, pels voltants de 1977. L'alcalde va posar-se en contacte amb València, Madrid i Barcelona. Finalment, va arribar-se a un acord amb la Diputació de Barcelona per a fer excavacions a Morella a la recerca de fòssils de dinosaures. El fet que Madrid es desentengués del tema va ser a causa de la seva petició d'endur-se a la capital les troballes; en canvi, l'acord pres amb el Museu Paleontològic de Sabadell textualment acordava que el que es descobrís a Morella no marxaria d'allí, però que la Diputació de Barcelona gaudiria de la part científica de l'operació, i Morella de l'exposició, en vistes a crear-ne un futur museu.

L'any 1978, l'expedició catalana per a fer les excavacions, encapçalada pel doctor Santafé, va poder constatar que els jaciments de Morella eren d'allò més importants. «Importants, per dues raons —diu el doctor Santafé—: per la varietat i per la quantitat. Quant a la varietat, les restes ens han permès deduir que allí van existir dinosaures de dues i de quatre potes, dinosaures carnívors, dinosaures herbívors, dinosaures cuirassats, megalosaures, etc.». Van fer-se, doncs, dues excavacions

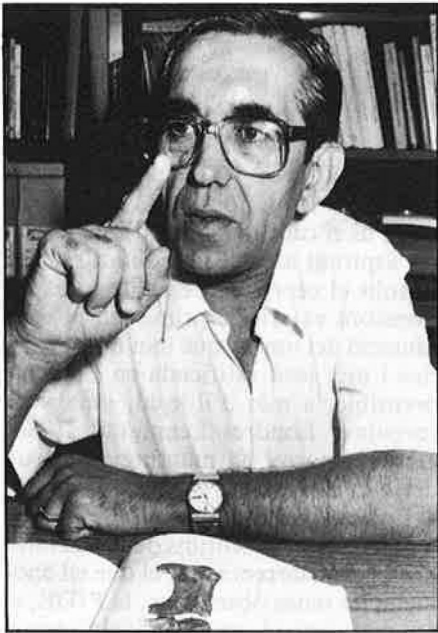
l'any 1978, dues més en el 79, i encara dues campanyes més al 80. L'any 1986, el doctor Santafé va encarregar-se de dirigir uns camps de treball a Morella amb una finalitat paleontològica. El conflicte entre Francisco Yeste i el doctor Santafé no va tardar a esclatar.

«El que passa amb aquest home... —diu el doctor Santafé—. Mira, jo, ja et dic, me l'aprecio molt, en Yeste, perquè és gràcies a ell que hem pogut treballar a Morella. I també comprenc que ell estigui ferit, perquè havent-se passat tants anys fent la seva tasca i que li arribi una excavació amb mi de director... És clar, a ell li hauria agradat ser-ne el director, però aleshores i suposo que també avui en dia, ell no està prou preparat per a dirigir unes excavacions. Ara, d'aquí al fet que el menyspreuen...».

El doctor Santafé s'aixeca i, d'una estanteria, n'extreu un llibre que ens mostra. «És la primera monografia de dinosaures a Espanya —informa—. Escolta el que es diu d'en Yeste: «A don Francisco Yeste, que desde el año 1970 se ha dedicado a la prospección paleontológica del término de Morella,



RICARD CUGAT



Josep Santafé.

descubriendo nuevos yacimientos de los que ha extraído material diverso». El que li passa, però, a ell, és que, tot i que va de bona fe, perquè això no se li pot retreure, Yeste té un poc d'afany

de protagonisme. A part, de caràcter és molt susceptible, i segons què no se li pot dir, perquè s'ho pren de seguida com una cosa personal».

Una part de la discòrdia entre Francisco Yeste i el doctor Santafé passa pel fet que en les excavacions dirigides pel director del museu sabadellenc es parla que es van extreure gran quantitat de peces trencades, que es va destruir més que no pas extreure. El doctor Santafé rebutja categòricament aquesta acusació. «No, això no es cert —argumenta—. Mira aquí, en la monografia, aquestes fotos. Això és un fèmur que vam trobar nosaltres. Però, i què va passar? Doncs que el jaciment estava microferrat, que hi havien unes petites falles que van trencar l'os en distints trossets. Si aquest fèmur fa un metre vint d'alçada, en anar més o menys per la meitat de l'os, resulta que està partit. <On és la resta? En descobrir que el terreny tenia aquestes microfalles, vam excavar a la mateixa fondària però cinquanta centímetres més enllà; vam trobar un altre trosset. I, així, seguint el sentit del desplaçament de la terra vam recuperar el fè-

mur sencer. Ara, que ens digui que el vam trencar nosaltres, això és totalment fals».

«No hi voldria entrar en polèmica, perquè comprenc que se senti ferit, però és una persona que no sap reconèixer les seves limitacions, i és una llàstima perquè per la meua part només hi ha que voluntat d'enteniment i de concòrdia, i, a més, sóc conscient que entre nosaltres hi ha una dependència mútua: ell ens ha de dir on són els jaciments i nosaltres fer les excava-



La comparació palesa la grandària del dinosaure.

cions... Si fins i tot vaig intentar crear un grup anomenat 'Amics de la paleontologia', un grup propi de Morella, que podien participar en les excavacions primeres amb nosaltres tot aprenent-ne les tècniques, i facilitar-los la bibliografia i el maneig d'aquesta bibliografia, de tal manera que al cap de poc ells mateixos, els morellans s'ho poguessin fer pel seu compte... Jo sempre he tingut una actitud oberta i he estat a tot hora disposat a la col·laboració».

Una de les altres qüestions que el doctor Santafé vol remarcar és que ell i la Diputació de Barcelona no s'han endut mai les peces trobades a Morella. «L'únic, i l'acusació parteix d'aquí —explica—, és que vam agafar em sembla que set o vuit peces per examinar-les, però, d'aquest fet, l'ajuntament de Morella en té constància i, a més, hi ha un paper firmat que ho demostra. Són restes que trobes i que no pots identificar de quina part de l'animal són. Llavors cal examinar-les amb deteniment i comparar-les, si cal, amb altres museus d'Europa, per traure'n l'aigua clara. És sols una cessió, i aquestes peces tornaran a Morella». •

