

Societat

FRANCISCO YESTE, DES DEL JACIMENT DE MORELLA

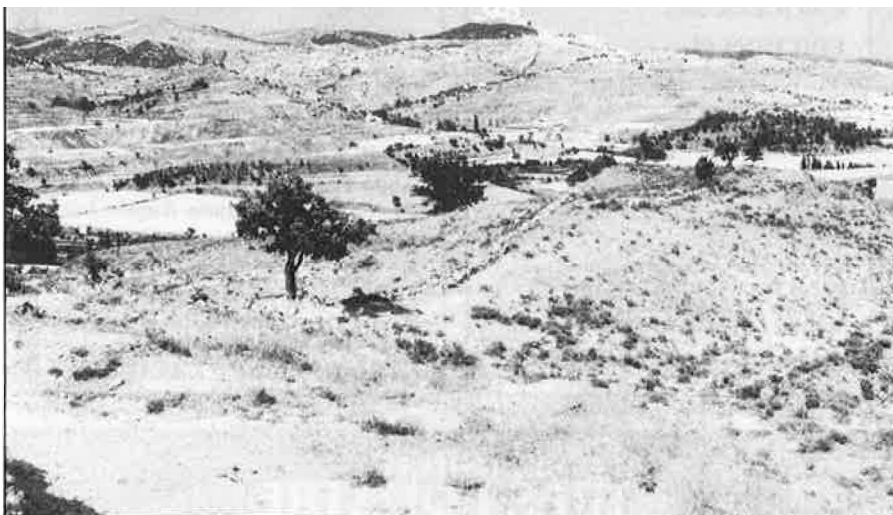
«Ens han trencat el dinosaure»

El dinosaure de Morella va fer parlar molt fa alguns anys. Després, vingué el silenci. Gràcies a Francisco Yeste ara sabem que els exemplars localitzables i colgats en terra constitueixen tota una població. Les diferències entre Yeste i especialistes acadèmics, sobretot els responsables del Museu de Sabadell, han paralitzat, però, qualsevol extracció.

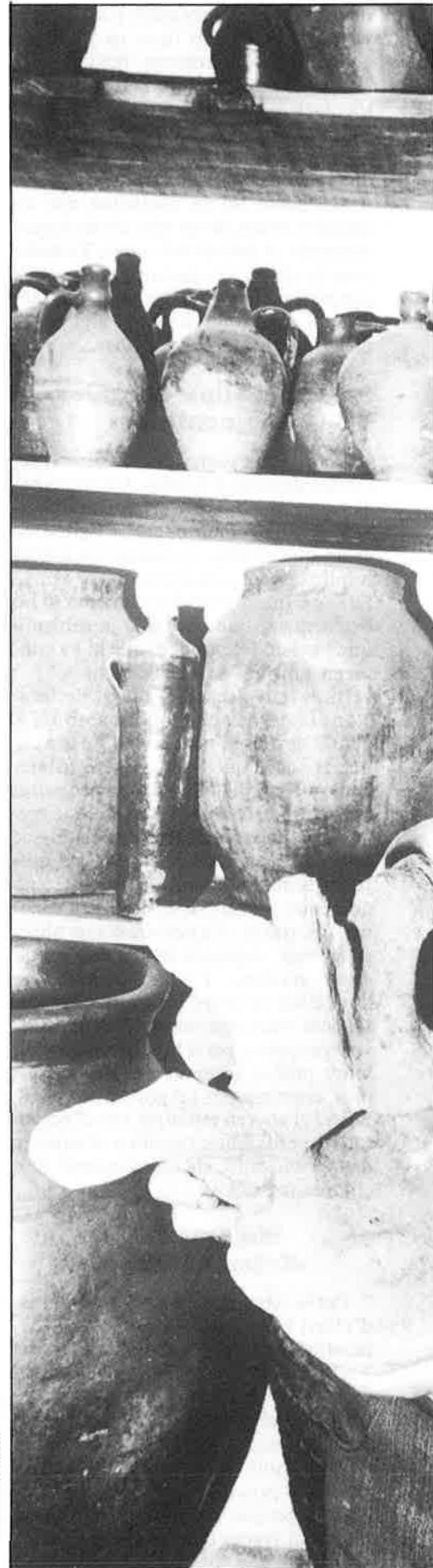
Albert Vicent

Costa imaginar-se que les avui seques i agrestes terres del terme de Morella hagen estat alguna vegada grans planures que alternaven amb petits estanys. On avui s'alcen masos, ametlers i alguna fàbrica d'argila, fa uns 70 milions d'anys, cap al final del període juràsic, els dinosaures campaven tranquil·lament, avançant-se a les pel·lícules japoneses de terror. Ara i ací, a la vora del segle XXI, els dinosaures de la comarca dels Ports són polítics, amb posicions fossilitzades i una mica de caciquisme. Però no es aquesta espècie la que ens interessa, sinó les restes d'aquells primers antecedents. Els iguanodonts, brontosaures, tricerats, aiosaures i diplodocus són els protagonistes d'aquest reportatge.

La clau es diu **Francisco Yeste**. Tots els contactes previs ens porten a una antiga casa que s'alça a la part alta de Morella. A la porta, un rètol: «Museo Florida. Antigüedades y fósiles de dinosaurio». Entrem i ens és impossible veure les parets. Les vitrines i les presatgeries lluiten contra l'espai, devorant-lo, deixant que el passat es menje el present. Passem la mirada per l'habitació, i el fotògraf gira el cap buscant l'enquadrament ideal. Enmig de barres d'ós cavernícola, dents de tauró, minerals del Sàhara, eriçons, fòssils de falguera, trilobits i una exquisita col·lecció de pitxers i atuells —alguns exemplars ibèrics inclosos— descobrim el nostre home. Al seu costat, emmarcant la futura foto, un sacre d'iguanodont serveix de targeta de presentació. **Francisco Yeste** és de Jaén. Ha treballat a la construcció i avui es dedica a la venda d'antiguitats



«El Canteret», terreny on es trobaren restes d'iguanodont.



i al col·leccionisme de fòssils. La seva passió són les excavacions paleontològiques i, després de vint-i-cinc anys de recerca per Morella, té una col·lecció que consta de més de 4.000 fòssils i quasi 5.000 peces de fang; algunes, vertaderes joies per als col·leccionistes. Tanmateix, el seu orgull és haver estat el primer a demostrar que les teories oficials eren falses. «Ací, ja en el segle passat, van venir geòlegs a fer excavacions, però sempre amb la teoria que les restes que poguessen aparèixer eren d'arrossegament i, per tant, mancaven de valor científic. Els grans geòlegs sempre han negat la possibilitat que ací hi hagués hagut dinosaures. Jo he estat lluitant vint-i-sis anys contra això, i m'han tractat de boig. Al remat, els investigadors han hagut de reconèixer l'existència d'una població de dinosaures ací i fer-ho públic a les seues revistes especialitzades. El meu orgull es haver fet entrar Morella als tractats de paleontologia».

Autodidacte en la Matèria, **Francisco Yeste** és per a molts homes de Universitat un simple aficionat, com ho són els saurins o els curanderos. Així i tot, han hagut de reconèixer que per ara és el més hàbil localitzador de jaciments de la zona.

Abans de llançar-se a excavar va passar divuit anys investigant i estudiant per lliure. Quan es va considerar prou preparat, féu un estudi d'estrats a la partida morellana de Beltran, on ja havien fracassat altres expedicions. Després de cinc anys projectant tasses amb resultats negatius, un dia de 1976 el so de la terra li paralitzà el cor. Allí estava, a un pam de terra, esperant-lo, un iguanodont.

Primer, va trobar-ne el sacre, després n'apareixerien l'homòplat, disset vèrtebres, la barra i les costelles. «Fins 1976, quan jo vaig demostrar que els dinosaures havien viscut ací, tots els especialistes donaven valor negatiu al jaciment, i abandonaven el poc material que hi trobaven. Jo, com estava convençut que els animals havien viscut al terme, vaig continuar les investigacions. Ara puc dir que hi ha una vintena d'exemplars localitzats. Si això es

prenguera d'una manera seriosa, duria els especialistes per traure'n bones peces. Que estiguen completes ja és una altra cosa, això només es pot saber quan caves. Després hi ha uns 300 punts més on haurien de fer tasses».

&De qui son els dinosaures?

Arribem a l'aspecte problemàtic de la qüestió. «Per què l'iguanodont trobat fa deu anys està avui repartit entre l'Ajuntament i el museu particular de **Francisco Yeste**? i, Per què altres peces trobades al Canteret són ara emmagatzemades a la casa de **Rufo Membrado**, propietari del terreny quan es va efectuar el descobriment?»

Inexplicablement, Farxiu notarial de Morella, una sala mal condicionada, a l'últim pis de l'Ajuntament, on s'apilen documents, alguns dels quals estan datats al segle XV, serveix també de magatzem per a les més de 130 peces extretes a la partida de Beltran, al Mas de Romeu i al

Mas de Querol. Una taula és tota la instal·lació de què disposa. Comparat amb això, el Museo Florida de **Francisco Yeste** és un palau.

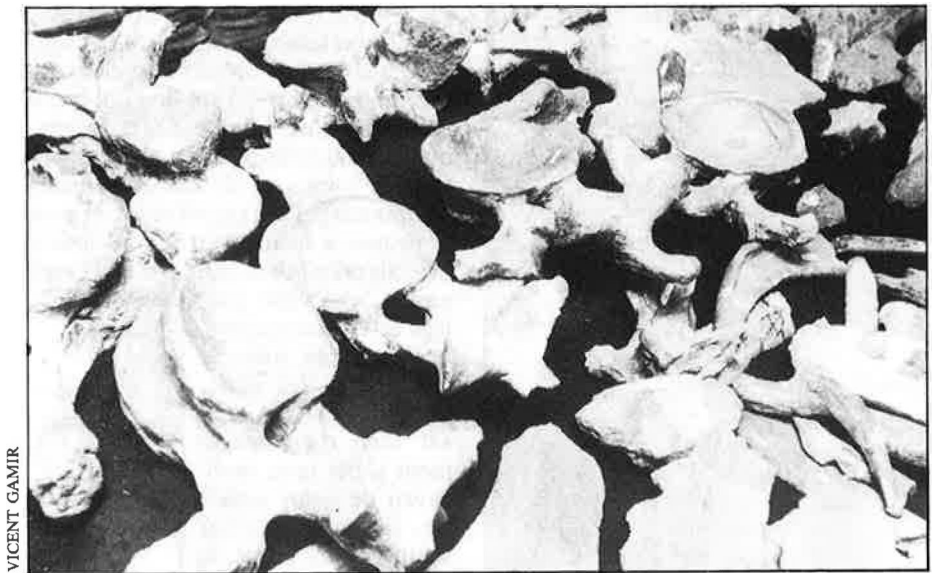
El problema ve de lluny. La primera entitat que es va interessar pel jaciment fou el Museu de Ciències Naturals de Madrid. Dos geòlegs es desplaçaren a Morella, van comprovar l'autenticitat dels fòssils i, en presència de les autoritats locals, van signar un document acreditant que **Francisco Yeste** era el responsable del descobriment. Segons la llei, els fòssils vertebrats trobats al subsòl pertanyen a l'estat. La qüestió es complica quan es parla d'on ubicar-los una vegada feta l'extracció.

El Museu de Ciències Naturals de Madrid va fer una oferta per les peces, que va ser ràpidament oblidada quan la Diputació de Barcelona i l'Ajuntament de Morella van entrar en contacte a través del Museu Paleontològic de Sabadell. L'home clau a partir d'aquell moment fou **Josep Santafé**, sots-director del Museu. Després d'uns intents per arribar a un acord tripartit, el museu madrileny desaparegué d'escena.

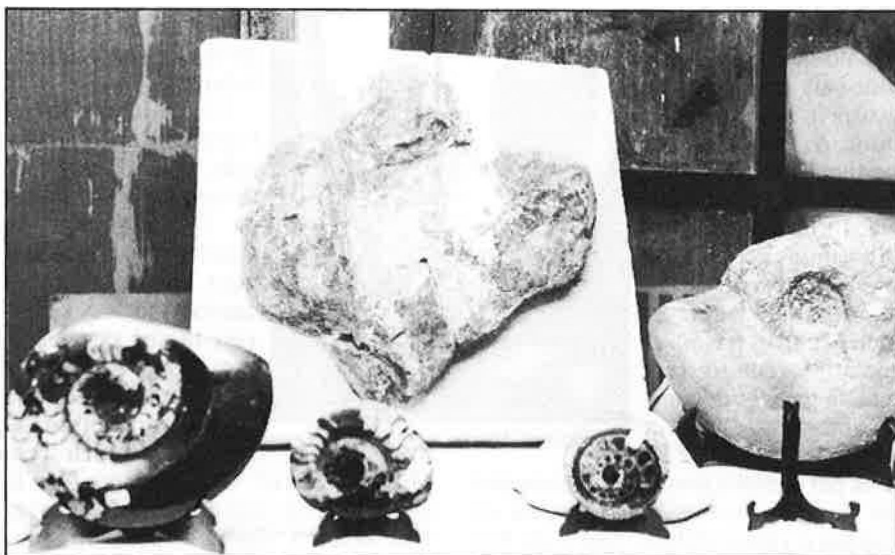


Francisco Yeste.

Durant l'estiu de 1977, **Francisco Yeste** va treballar al jaciment junt amb l'arqueòleg basc **Unai Perianez**, que, al novembre, anunciava a Bilbao que ell era el descobridor del dinosaure morella. La polèmica no feia més que començar. Yeste va respondre indicant on n'hi havia sis exemplars més i reivindicava per a ell l'autoria del descobriment. Després, vindrien dues campanyes dirigides per **Josep Santafé**, i l'enfrontament s'estengué pel poble. «Al començament, jo intervenia amb **Santafé** —assenyala Yeste—, però notava un cert rebuig cap a mi per la seua part, ja que no tinc cap títol universitari; però, com que jo conec el terreny, els posava continuament en evidència. La part més trista de tot allò fou que, en acabar les dues campanyes, es va



VICENT GAMIR



VICENT GAMIR

Fòssils i vèrtebres d'iguanodont amuntegades a l'arxiu notarial de Morella,

comprovar que havien destruït més material del que n'havien tret».

El conflicte es va endurir quan l'alcalde, **Vicente Martínez Fabregat**, va enviar la guàrdia civil a casa de **Francisco Yeste** per sotmetre'l a arrest domiciliari, mentre es realitzaven noves excavacions. Yeste desobeï l'ordre i es va convertir en testimoni d'una nova agressió. «Aleshores es va fer una campanya al Canteret, on jo havia treballat al llarg d'un any i havia localitzat un exemplar quasi complet. Jo vaig cobrir el terreny per treballar-hi de nou durant l'hivern i les peces estaven quasi impecables. Josep **Santafé**, amb l'autorització de l'alcalde, va arribar un dia i va començar a treballar a la seva manera i quasi tot resultà destruït. A partir d'aquell moment, vaig optar per no descobrir cap altre jaciment perquè, almenys, es conserven intactes els que resten». De les setanta-dues peces que hi havia en cinc metres quadrats, tan sols se'n van salvar cinc.

Una utopia anomenada museu

L'excessiu protagonisme d'alguns i el continu desinterès d'altres han deixat caure en l'oblit la solució que tots voldrien: l'emplaçament d'un museu paleontològic a Morella. La falta de treball en equip ha fet possible que algunes prospeccions acabassen amb un patrimoni que tenia molts milers d'anys, això quan no han estat els aficionats els que han propiciat el saqueig de les peces més vistoses, que han anat a engrossir col·leccions particulars.

Casos com el de **Francisco Yeste**, allunyat de les excavacions des de fa sis anys per no ser-li reconegut el seu treball, han paralytitzat més de vint possibles camps de treball, d'on es podrien extraure peces per completar un museu en condicions. Deixalles d'iguanodont i exemplars de brontosau, diplodocus i tricerats estan soterrats junt amb altres osseres, encara sense classificar.

Rescatar la carcanada d'un dinosaure és un treball que requereix moltes hores de treball i de coneixement. Això es tradueix en pressupostos que mai no han estat contemplats per la Generalitat valenciana. «Un jaciment es localitza, en primer lloc, per la disposició dels estrats. Després, és necessari realitzar tasses per veure si són positives o negatives. Més del 80 per cent de les prospeccions no donen cap resultat».

Una vegada localitzada l'ossera, es tracta d'eliminar la capa de terra que la cobreix, moment en què es necessita fabricar un motle de guix que permeti el trasllat sense que cap peça no es trenque i se'n conserve l'estructura original. Els moviments de terra i la dispersió de les peces a causa de la depredació per part d'altres animals carnívors impedeixen la majoria de les vegades extraure'n exemplars complets.

La lentitud d'alguns treballs queda reflectida en jaciments com en la partida de Beltran, on, després de dotze anys d'excavacions, encara resten peces soterrades. Paradoxalment, les campanyes realitzades per la Diputació de Barcelona mai no han sobrepassat les tres setmanes de duració i, en la majoria de les ocasions, tan sols han servit per a redescobrir materials localitzats anteriorment. D'altra banda, els sistemes de tasses horitzontals, amb excavacions de poca profunditat però molts metres quadrats d'exploració, són massa cars per a ser abordats individualment.

Si les disputes entre algunes entitats particulars no han afavorit el projecte d'instal·lació d'un museu especialitzat a Morella, els continus canvis a l'alcaldia del poble tampoc no han estat beneficioses per a concretar cap pla. Mentre en fou **Francisc Blasco**, l'Ajuntament es va interessar pel pro-

jecte, però la seua dimissió a causa de la redacció del Pla General d'Ordenació Urbana va impedir que s'arribàs a cap resultat concret. El seu successor, **Ramon Tena**, passà tan fugaçment pel consistori que no va tenir temps d'abordar la qüestió.

Ara, amb la nova corporació constituïda, hi ha un nou element favorable a la comprensió del tema: l'aliancista **José Vives**, recentment elegit alcalde, és el propietari d'un dels terrenys on s'han realitzat excavacions amb resultats positius. El tema el toca de prop i entre els seus projectes hi ha reunir-se immediatament amb el responsable de Cultura del nou govern va-

lencià, per tal de trobar-ne una solució definitiva. En la seua oferta hi ha, per primera vegada en els deu darrers anys, propostes concretes per situar un futur museu paleontològic. Una de les torres de Sant Miquel, convenientment equipada amb vitrines i condicionant l'espai, podria acollir el nou recinte cultural.

Ara com ara, els curiosos continuen fent del Museu Florida de **Francisco Yeste** lloc de pelegrinatge. El seu propietari somia encarregar-se algun dia del nou museu municipal. Mentrestant, **Francisco Yeste** passeja pel terme vigilant els llocs on només ell sap que la terra oculta restes mil·lenàries. El plaer de la troballa l'espera.

CREU: JOSEP SANTAFÉ, A SABADELL

«Totes les peces tombaran a Morella»

Al Museu Paleontològic de Sabadell, trobem la creu d'aquesta història: el doctor Santafé i Llopis que ens dóna la seua versió sobre els jaciments de Morella.

Eduard Company i Fonts

Un gran crani de dinosaure es destaca entre les peces de treball i altres objectes propis del museu a l'estança on el doctor Santafé i Llopis ens ha menat. El crani no és original, n'és una reproducció feta amb algun material imprecís, guix probablement, però el fet de restar bocabadats davant de la fossilitzada ferocitat òssia fa que s'eviti la pregunta pertinent. El doctor Santafé, orgullós d'aquesta peça, explica que és un crani que pertany a un dinosaure carnívor, molt voraç quan aquests animals encara no s'havien extingit.

«Fixeu-vos en les dents», comenta. La dentadura en la qual posem l'atenció és extremadament rica en peces i, aquestes, tenen una llargada i un gruix que fan recordar dagues de pel·lícula, de punta una mica ovalada, encara que, amb tota lògica, sense la brillantor de les armes. Déu n'hi do, la dentadura, el que podrien arribar a tallar! El doctor Santafé informa que el dinosaure propietari del crani, quan era viu,

Dinosaure reproduït a volum natural en el Museu Paleontològic de Sabadell.

hauria pogut queixalar una vaca i endur-se'n la meitat. L'exploració es torna ara un xic feta de reüll, amb desconfiança. «I aquí, al darrere, hi ha les mandíbules». L'aparença dels maxilars inferiors és igualment d'aspecte poc tranquil·litzador, semblants a dues serres volgudament exagerades.

Seguint el doctor Santafé, eixim de la cambra, situada a la part baixa del Museu Paleontològic de Sabadell. I els dinosaures carnívors que menjaven, quines eren les seves víctimes? «Doncs, molt senzill —explica el doctor Santafé—, els dinosaures herbívors».

Pugem encara un altre pis i apareixem directament a la sala on reposa l'ossada estrella del museu, la d'un dinosaure reproduït a volum natural, construït minuciosament, os per os, amb fibra de vidre. Un espectacle descomunal. El més senzill, ateses les miniatures exposades en les vitrines que l'envolten, és imaginar-se l'esquelet de l'animal cobert de vísceres, aparells i pell, preparat per a emetre algun bro-

