

Report

UN ALTRE INCENDI A L'HOSPITAL CLÍNIC

Una remodelació urgent

En un termini de temps ben curt, l'Hospital Clínic de València ha tornat a patir un incendi. Malgrat que la repetició del sinistre fa pensar que la seguretat de l'edifici és la més problemàtica, la veritat és que hi ha altres grans centres sanitaris, de construcció més recent, que presenten molts més problemes.

Josep Ramon Lluch

El passat dilluns 10 d'agost un curt circuit provocat per una sobrecàrrega destruí el centre de transformació elèctrica de l'Hospital Clínic de València i provocà un petit incendi en la sala contigua a les dependències de l'Institut Anatòmic-Forense o Mortuori, on en aquells moments —un quart de deu del matí— hi havia algunes persones vetllant els cadàvers de dos familiars.

El sinistre tingué molt poca entitat, ja que els tècnics que posteriorment van revisar-ne els danys han calculat en uns 20 milions de pessetes les pèrdues provocades pel foc. Tanmateix, la interrupció del subministrament elèctric durant més de cinc hores provocà la paralització de les àrees neuràlgiques de l'Hospital Clínic, com ara els quiròfans, urgències, cuines, llavanderia

i laboratori. La sort, però, estigué de la part que tocava, ja que en el moment de l'incendi no hi havia cap malalt esperant ser intervingut i les urgències que hi entraren pogueren ser canalitzades cap als altres centres hospitalaris de la ciutat de València: La Fe, Peset Aleixandre, General i Arnau de Vilanova.

No calgué evacuar cap dependència, de manera que es pot dir que hi hagué més foc que flames i que, si l'accident va omplir les portades dels diaris de València, és perquè en un mes com el d'agost tot és notícia.

Hi ha, però, un detall que fa que l'incident del passat dia 10 siga més significatiu: feia tot just un any, el 2 d'agost de 1986, que un foc molt més important arrasà completament la planta superior de l'Hospital Clínic de València, on hi havia el magatzem i va destruir els arxius, com també una gran

quantitat de material hospitalari, plaques radiogràfiques, la llenceria, etc.

Si el foc s'hagués iniciat a la planta baixa, la catàstrofe podria haver estat comparable a l'incendi de l'hotel Corona d'Aragó o de la discoteca Alcalà 20.

Tots dos sinistres generen una sèrie de qüestions sobre la seguretat en els hospitals valencians, ja que no han estat els únics que s'hi han produït en els últims anys... El gener de 1984 es van cremar més de 70.000 historials clínics com a conseqüència d'un incendi en l'Hospital General Sanjurjo, ara denominat Dr. Peset Aleixandre, mentre que en l'any 1985 es van declarar també incendis de menor importància en les cuines de l'Hospital Arnau de Vilanova i en la llavanderia de La Fe.

Tots els tècnics preguntats sobre la causa d'aquests «accidents» que podrien haver provocat danys humans i econòmics incalculables, coincideixen a dir que el problema rau en l'antiguitat dels edificis i en la manca de mesures estructurals de prevenció dels incendis. En el cas de l'Hospital Clínic, es tracta d'un edifici construït al voltant de 1925 i que fou habilitat com a hospital durant la guerra civil. En la seua estructuració interna no hi ha cap element de lluita contra els incendis, com ara escales exteriors per a evacuar els malalts o portes tallafocs. I des de la matinada del 2 d'agost de 1986 no s'hi

ha encetat cap obra adreçada a dotar-lo d'aquests elements de seguretat.

El Ministeri de Sanitat es féu càrrec dels 263 milions pressupostats per a la icalització d'obres de rehabilitació dels serveis afectats per l'incendi, però en el pressupost de 1987 no hi ha cap partida per a introduir-hi nous elements de prevenció. En contra del que s'ha publicat en algun diari durant la darrera setmana, el Clínic sí que té prou extintors i hidrants, és a dir, elements no estructurals, ja que per tractar-se d'un edifici construït amb anterioritat a la publicació de la normativa vigent en matèria de prevenció d'incendis, no és obligatori que disposen d'aquells elements.

El fum i les flames —poques— provocades per l'explosió de dos condensadors elèctrics, el proppassat dia 11 en la sala de transformadors del Clínic, tornà a la memòria de molta gent les escenes crítiques que s'hi produïren un any abans, quan calgué evacuar a corre-cuita uns 250 malalts i els departaments de cardiologia, neumologia, neurologia, digestiu, endocrinologia, psiquiatria i nefrologia quedaren afectats per les flames. En aquells moments l'Hospital dependent de la Universitat de València tenia 732 llits i com a conseqüència del foc se'n quedà només amb 400.

Malgrat que la repetició del sinistre en un termini curt de temps faça pensar que la seguretat en l'Hospital Clínic és la més problemàtica, la veritat és que hi ha altres grans centres sanitaris de més recent construcció que presenten molts més problemes. Es el cas de La Fe, el complex hospitalari més gran del País Valencià i un dels més importants de tot l'Estat espanyol. Segons tècnics del cos de bombers, cas que s'hi produís un incendi, el servei de bombers es trobaria amb més entrebancs per a apagar-lo que al Clínic o al General, ja que hi ha pavellons de moltes altures i el volum de malalts internats i de personal que hi treballa afegeix un factor de risc més alt. A més, l'accés dels camions de bombers és molt més difícil, i causa de l'existència de volats i de grans quantitats de cotxes aparcats en els llocs més impenables.

Pel que fa a l'existència de plans d'evacuació i emergència en els hospitals de València, només el General —que no depèn de la xarxa estatal de l'Insalud, sinó de la Diputació de València— disposa de plans d'emergència adequats i ha assajat en alguna ocasió exercicis d'evacuació. La residència general La Fe ha encarregat un estudi a l'Escola d'Investigació Opera-

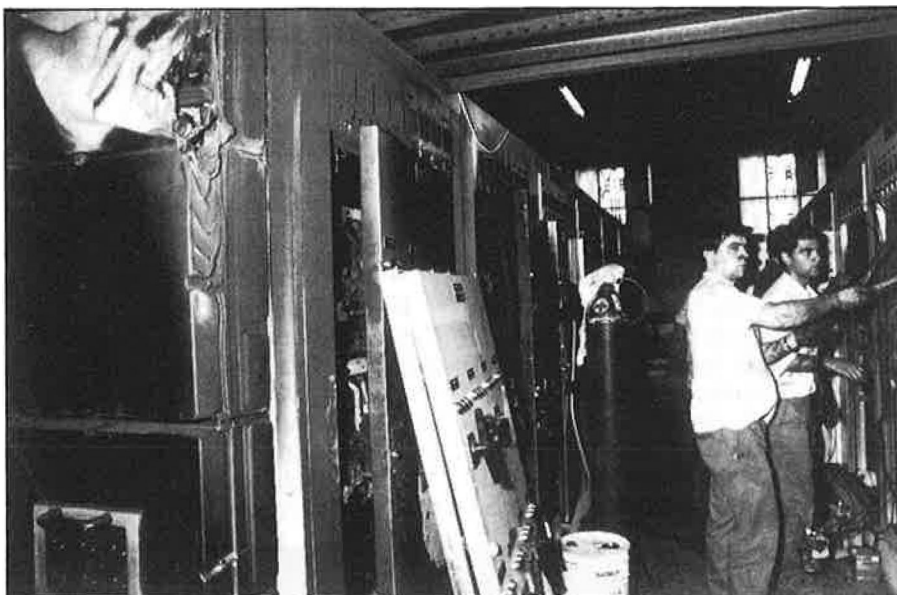
tiva sobre els possibles plans de seguretat i emergència per a aquest complex «monstre». La resta, no ha engegat cap pla semblant, malgrat que la normativa ho exigeix.

Aquestes insuficiències, no són un element aïllat en un context on tot funciona com cal, sinó que respon a les insuficiències estructurals i a la manca de previsió i de dotacions econòmiques que caracteritzen els serveis públics de l'Estat espanyol, i especialment la sanitat. Visibles per tot arreu.

Aquesta realitat, però, no exonera de responsabilitat aquells que tenen com a missió fer que els serveis públics funcionen. Tornant al cas de l'incendi de l'Hospital Clínic, cal destacar que tant el director del centre com el mateix conseller de Sanitat i Consum coincideixen en la mateixa raó: «L'edifici és vell i no s'hi pot fer més del que ja

ria de la segona solució, és a dir, alçar un bloc de nou plantes en l'actual hospital, amb un cost que s'apropa als 2.000 milions de pessetes. Aquest *pla director* fou presentat el passat més de maig pel conseller Joaquim Colomer i xocà frontalment amb l'oposició de l'Ajuntament de València, el qual no està disposat a autoritzar que s'hi construesca un nou edifici de tantes altures. L'equip socialista de govern en l'Ajuntament de València és partidari de traslladar l'Hospital Clínic al campus universitari del camí de Vera en un nou complex que triplicaria la superfície del vell edifici de l'avinguda de Blasco Ibàñez i que tindria un cost similar a la remodelació de les actuals instal·lacions i la construcció del pavelló de nou plantes.

Qualsevol de les dues solucions haurà de ser estudiada després del mes de



L'explosió de dos condensadors va provocar novament les flames.

hem fet, perquè la realització de les obres que serien necessàries per a posar l'edifici en les condicions de seguretat que mana la normativa suposarien unes inversions econòmiques enormes». A més, hi ha un projecte de remodelació de l'Hospital Clínic on es barallen tres possibles solucions: arreglar tots els desperfectes que puguin anar produint-s'hi i realitzar-hi petites inversions per fer possible que funcione com fins ara. Construir un nou pavelló de nou plantes en l'espai on ara hi ha l'aparcament del mateix hospital o, tercera possibilitat, construir un nou complex hospitalari fora de la zona de Blasco Ibàñez, concretament en el campus de la Universitat Politècnica, en el camí de Vera, al costat de la nova Universitat de Medicina que hi ha projectat construir-hi també.

La Conselleria de Sanitat es partidà-

setembre i la conselleria de Sanitat i l'Ajuntament de València hauran de discutir i negociar quina de les dues possibilitats és la més adequada per a la ciutat. I sobretot tenint en compte que a partir de Tu de gener de 1988, l'Insalud i tota la xarxa de la sanitat pública que ara es gestiona des de Madrid passarà a dependre de la Generalitat valenciana a través del Servei Valencià de la Salut.

Això farà que la decisió sobre el futur del Clínic depenga ja, i per sempre, de les autoritats autonòmiques valencianes, les quals —a través dels pressupostos— decidiran si és més important o prioritari canviar els cotxes oficials que dotar de mesures adequades de seguretat dels hospitals del País Valencià. És cert que això depèn dels pressupostos, però també de la voluntat política dels governants. •