

LA IMATGE DE MARAGALL ENTERBOLEIX UNA ALTERNATIVA A PUJOL

&Qui mana al PSC?

Tres collectius inicials van convergir i van formar l'actual PSC-PSOE. Avui ja s'ha fet ben difícil destriar els càrrecs públics del partit atenent aquests criteris d'origen. Entre els sectors actuals hi ha, això sí, la forta influència i l'avanç creixent de Pasqual Maragall i els seus seguidors, enfront dels «oficialistes», és a dir aquells líders socialistes sense càrrec en les institucions.

J. M. Pasqual

Com a conseqüència del pas del temps i de la renovació de la militància, avui ja es pot afirmar que són escassos els vestigis restants dels tres forts col·lectius que s'uniren en la

fundació del Partit dels Socialistes de Catalunya (PSC-PSOE).

Durant molt de temps, PSC-Congrés i Federació catalana del PSOE havien mantingut la personalitat pròpia i havien esdevingut fonts de conflictes, sobretot a l'hora de dosificar exactament les proporcions amb què havien de par-

ticipar en les llistes electorals. Un d'aquests, un d'aquells, un dels altres. Després, ja va ser un d'aquí —PSC-R o PSC-C—, un d'allà —PSOE—, Era el «chico-chica», segons l'argot del partit, que en les darreres eleccions s'ha eliminat completament,

A l'Executiva actual, d'altra banda,

Felipe González amb Narcís Serra, Raimon Obiols i Joan Raventós.

vi, queda penjada una qüestió que també pot tenir la seva explicació. En algunes «zones calentes» —en argot, aquelles en què la població d'origen immigrant és immensament majoritària—, s'ha observat que els socialistes autòctons, els més nacionalistes, han retrocedit, en benefici d'aquells que, per entendre'ns, representen la suposada línia PSOE. Ràpidament ve al cap el cas de Santa Coloma. L'anterior cap de llista municipal, **Joan Carles Mas**, és substituït per **Manuela de Madre**. I a **De Madre** li falta temps per preparar una campanya amb **Carmen Romero**, **Alfonso Guerra** i, per si hi faltava algú, «alcaldes de Andalucía, Extremadura y otras regiones españolas». Al final, ni **Manuela de Madre** va ser elegida alcaldessa, ni ara és fàcil de creure **Raimon Obiols** quan anuncia un PSC obert al nacionalisme d'esquerres. Tot fa la sensació d'una política contradictòria o, almenys, hi ha la constatació que importants sectors de la immigració no han acabat el seu procés d'integració a Catalunya i, a ells, arriba fonamentalment el missatge del PSOE. I és que cal distingir. Una cosa són els corrents interns i una altra l'electorat.

L'únic corrent organitzat dins el PSC és la incipient Esquerra Socialista. Al principi, per les seves connexions amb Izquierda Socialista, era previsible que Esquerra Socialista representés l'opinió més espanyolista entre els socialistes catalans, però, contràriament a aquesta previsió, els tres eixos principals que han articulat l'opinió d'Esquerra Socialista han demanat més rigor autonòmic i millor defensa de les tesis socialistes, d'una banda, i s'han mostrat favorables al desarmament, d'altra. Catalanisme, socialisme i pacifisme, doncs, han impulsat persones com el Diputat al Parlament, **Francesc Casares**, la regidora a l'Ajuntament de Barcelona i diputada provincial **Francesca Masgoret**, i **Francesc Aragay**, de la comissió de conflictes del PSC, a incorporar-se a Esquerra Socialista. El corrent, a més, és partidari d'una més àmplia col·laboració amb Iniciativa per Catalunya.

Buidatge de l'aparell de partit

Sense corrents interns organitzats i forts, el PSC hauria de projectar una imatge de cohesió i solidesa absolutes. Això no és sempre així. **Pasqual Maragall** i **Narcís Serra** són dos casos clars de la desvinculació natural que arriba

a produir-se entre el partit i aquells que ocupen càrrecs institucionals. **Maragall** i **Serra** han tendit a obsedir-se per l'exercici del seu càrrec, tant, que en ocasions s'avancen al propi partit en algunes posicions. A primer colp d'ull, la imatge de la desconexió entre l'opinió de l'alcalde o del ministre, per un costat, i les directrius del partit, per un altre, es fa evident. Si ens parem a pensar, però, **Maragall** i **Serra** també són aparell del partit.

El que passa és que l'Ajuntament de Barcelona administra diners i l'alcalde té en competència l'elaboració del cartipàs municipal, és a dir, té capacitat per nomenar i destituir al seu voltant. El partit només tria el candidat a l'Alcaldia, després, és l'alcalde qui assumeix la competència del poder que es concentra en la institució. És en aquest moment que sembla que **Maragall** mana molt perquè és alcalde, i no perquè és membre de l'executiva del PSC. És en aquest moment, també, que sembla que **Raimon Obiols**, primer secretari del Partit dels Socialistes de Catalunya, no mani res. Simplement, passa que **Raimon Obiols** deixa de manar allò que li correspondria en funció d'ocupar un càrrec institucional, per exemple el de president de la Generalitat.

Els «oficialistes», doncs, aquells que no han anat a parar a les institucions, sovint fa la impressió que es queden sols. Són, a part d'**Obiols**, **Joan Raventós**, el president; **Jaume Sobrequés**, secretari de Premsa i Mitjans de Comunicació; **Josep-M. Sala**, secretari d'Organització, i, fins que en les darreres municipals va anar a la llista de **Maragall**, també **Lluís Armet**. En realitat, els «oficialistes» no es queden sols, sinó que les decisions polítiques que prenen tenen un ritme molt lent, mentre que les decisions que han de prendre els càrrecs de gestió sovint han de passar via. Només aquest desfament temporal motiva una imatge de desconexió. Això no treu que les bases del partit critiquin en nombroses ocasions la manca de contacte assidu entre aquells que ocupen les institucions i els òrgans de direcció del partit.

De la mateixa manera que **Maragall** refusa visitar excessivament el carrer de Nicaragua —seu del PSC—, absort en una sèrie de decisions que ha de prendre sense temps de consultar-les, el tarannà d'aquell que ocupà un càrrec institucional és el que en definitiva el converteix en més o menys oficialista. Així, l'anterior president de la Diputació de Barcelona, **Antoni Dalmau**, tot i guardar un important grau d'auto-



hi ha més càrrecs provinents del Reagrupament i del Congrés que no del PSOE, i també n'hi ha alguns d'incorporats posteriorment a la unificació. En el consell nacional, el nombre de militants nous encara és més elevat que en la comissió executiva nacional. Són militants que no només no estan gravats per una determinada procedència, sinó que no els agrada ni sentir-ne parlar. Una línia PSOE, assentada en els òrgans de direcció del partit, en qualsevol cas, pot assegurar-se que no funciona en absolut. En aquesta opinió coincideix, també, **Jaume Sobrequés**, que assegura no haver sentit a parlar mai de l'assumpte.

Descartat el corrent PSOE, en can-

nomia en la seva gestió, es mantenia proper a l'ortodòxia del PSC, sense que calgui dir que obeïa estretament Nicaragua. **Dalmat** era i és membre del Consell Nacional del PSC; el seu successor al front de la Diputació, **Manuel Royes**, és secretari de Política Municipal, per tant, membre de l'executiva del PSC, és a dir, un altre home de l'aparell que fixarà la seva residència en una Institució. I tornem a començar.

Els «maragallians»

Si el poder socialista s'acumula en les institucions que controla, igual com

aprovés la dissolució de la CMB. I és que **Maragall**, en lloc d'obviar el poder polític per naturalesa subjacent a la CMB, inexplicablement, guarní la Corporació amb himne i bandera.

Maragall a part, hi ha els «maragallians». Són aquells en els quals l'alcalde confia. En els uns confia més, i en els altres, no tant. En els uns confia, en els altres té pensat de confiar-hi. Alguns anaven inclosos a la candidatura municipal; els altres, cal anar a trobar-los a l'empresa privada, i encara altres fora de Barcelona, a Girona o a Madrid.

Un dels maragallians més en alça es **Francesc Raventós**, segon tinent d'al-

gall li mantindrà el rang de tinent d'alcalde —entre altres coses vol dir mantenir-li el sou—, i **De Nadal**, a part de les finances, també controlarà temes d'economia financera relacionats amb els **JJOO**; per exemple, la qüestió del túnel de Vallvidrera o la dels cinturons de ronda, en els quals la cooperació Ajuntament-Generalitat sembla no arribar mai.

Jordi Parpal, ex-primer tinent d'alcalde, i **Raimon Martínez Fraile**, ex-tingent d'alcalde de Relacions Ciutadanes i Serveis Personals, mantindran el rang, però deixaran de seure a la presidència, per passar a seure entre els altres regidors. **Jordi Parpal** tindrà cura



Joaquim de Nadal.

el poder convergent es concentra actualment en la Generalitat, cal entendre que el PSC es beneficia, sobretot, de l'Ajuntament de Barcelona, i també, però menys, de la Diputació d'aquesta ciutat i de la CMB, totes dues amb un final més o menys llunyà.

I **Maragall**, alcalde de la ciutat i president de la CMB, concentra la pràctica totalitat del poder socialista. A la Diputació, **Maragall** no hi és, però, ja que es tracta d'una institució que s'alimenta dels càrrecs municipals electes, hi compta amb una bona representació de regidors i alcaldes dels municipis de l'Àrea Metropolitana, inclosa Barcelona. **Manuel Royes**, pel cas, és també l'alcalde de Terrassa. L'acumulació de poder, doncs, ha convertit **Maragall** en el gran líder socialista, fins al punt que pot afirmar-se sense temor que el partit se sent molt interpretat per **Maragall**, i és sobretot ell qui desperta l'adhesió de les bases. L'excés d'imatge de **Maragall** li pot haver costat, per contra, que el Parlament de Catalunya

calde, que s'ocuparà de l'Àrea d'Organització i Economia, és a dir, serà com el gerent de l'Ajuntament. S'encarregarà de l'organització interior, d'ordenar les categories laborals..., aspectes que **Maragall** havia deixat molt oblidats en l'anterior mandat, perquè s'havia preocupat més de polir el seu liderat de cara a la consecució dels **JJOO**. **Francesc Raventós**, que anteriorment formava part del Consell Assessor de **Maragall**, també és el conseller delegat d'Iniciatives, SA. D'alguna manera, es pot dir que l'alcalde dóna prioritat a l'economia, les empreses municipals, que són una de les seves grans il·lusions, per sobre de les finances, que abans tenien una tinença d'alcaldia en la persona de **Joaquim de Nadal**.

En **Joaquim de Nadal**, **Maragall** també hi té gran confiança tècnica. De **Nadal** va millorar la qüestió de la recaptació i també va encarregar-se amb encert de les relacions amb institucions financeres internacionals. Ara **Mara-**



Pasqual Maragall.

de la promoció urbanística i de tot el que es relacioni amb la infraestructura dels Jocs Olímpics, és a dir, mantindrà un bon paquet. Segons sembla, a **Maragall**, li hauria fet gràcia que **Parpal** hagués estat el nou president de la Diputació, però se li va aconsellar que no fos així perquè el protagonisme barceloní no fos tan aclaparador. Pel que fa a **Martínez Fraile**, no cal considerar-lo com a un dels més destacats maragallians.

L'arribada de **Lluís Armet**, el nou primer tinent d'alcalde, cal observar-la amb deteniment. **Armet** s'encarregarà de les relacions institucionals, és a dir, farà una feina més política i de suplència de l'Alcalde quan faci falta. De fet, aquesta feina fins ara no la feia ningú, tret de **Maria Aurèlia Capmany**, que en l'anterior legislatura havia tret les castanyes del foc a l'alcalde, al preu d'oblidar una mica la gestió concreta de l'Àrea de Cultura. Ara **M. Aurèlia Capmany** ha demanat ella mateixa deixar Cultura i li ha estat encomanada

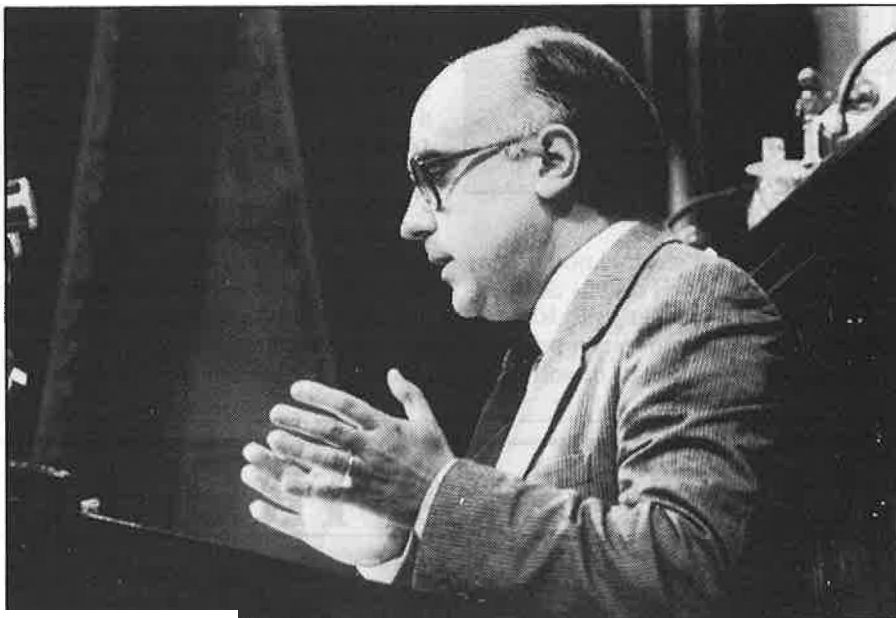
la coordinació de les publicacions i de les edicions municipals. Tornant a Armet, però, ja que no deixarà de ser portaveu del grup socialista al Parlament, ara tindrà dos fronts, l'un, el municipal, que possiblement li proporcionarà més èxits polítics que el legislatiu, en el qual es mantindrà, però en minoria almenys fins la primavera pròxima.

Un dels «maragallians» més influents és **Guerau Ruiz Pena**, regidor de Presidència i també amb rang de tinent d'alcalde. A **Ruiz Pena** i **Maragall** els uneix una forta amistat personal. També molt proper a **Maragall** és **Jordi Borja**, a qui l'alcalde també ha ator-

na gestió, sobretot pel que respecta als hospitals municipals, però els pactes amb Iniciativa per Catalunya l'han perjudicat en particular a ell. **Clos**, no obstant això, serà president del districte de Ciutat Vella, un dels prioritaris en el present mandat, i s'encarregarà, per exemple, de la rehabilitació de la zona del Born.

Qui s'encarregarà d'una nova i important àrea és **Joan Torres**. Abans, **Torres** tenia Transports i Circulació, una Àrea molt petita, ara s'ocuparà de la de Via Pública, que comprèn, a més, Protecció Ciutadana. Aquesta nova Àrea serà molt important, sobretot si es té en compte les altíssimes inversions

on **Maragall** té més bons amics. És «maragallià», per exemple, el ministre **Narcís Serra**. **Maragall** i **Serra** es telefonen i es veuen amb assiduitat. També són maragallians **Javier Solana** i **Josep Borrell**, el secretari d'Estat que va negociar la finançació autonòmica amb **Josep-M. Cullell**. **Maragall** també té molta confiança pel que fa a les qüestions econòmiques amb **Josep-M. Vergara**, ex-coordinador d'Obres Públiques de l'Ajuntament i, ara, president de l'Institut d'Estudis Fiscals, una organització que es dedica a fer estudis econòmics a mig i llarg termini per preveure i millorar la salut econòmica de l'estat.



Lluís Armet.

gat el rang de tinent d'alcalde. **Borja**, segons els observadors, és un home de gran imaginació política i molt dinàmic. **Maragall** li ha reservat l'Àrea de Relacions Territorials; és a dir, **Borja** tindrà molta decisió en el futur de les relacions entre Barcelona i la resta de municipis que formaven la Corporació Metropolitana.

El rang de tinent d'alcalde, també el tindrà **Mercè Sala**, vice-president de la CMB. **Mercè Sala**, segons sembla, no és una maragalliana, però l'alcalde pensa que és la persona idònia en el lloc que ocupa.

Un dels maragallians que ha caigut és **Jordi Vallverdú**, que en l'anterior mandat era responsable de l'Àrea de Descentralització i Participació Ciutadana i, en la present, no s'ha fet pública la seva inclusió en el cartipàs municipal. També **Joan Clos**, que seguirà com a responsable de l'Àrea de Sanitat, ara amb l'afegit de la lluita contra la droga, probablement esperava ser tinent d'alcalde, ja que havia fet una bo-

que caldran fer-se en bombers i Guàrdia Urbana, per exemple, de cara a la celebració dels Jocs Olímpics. De moment, sonen quantitats al voltant dels mil milions.

Barcelona-Girona-Madrid

A part dels regidors dels consistori barceloní ja citats, els altres «maragallians» cal anar-los a buscar fora de l'Ajuntament. Per exemple, **Carles Ponsa**, l'anterior director del Port Autònom de Barcelona, que va ser destituït des de Madrid precisament perquè funcionava massa d'acord amb l'alcalde **Maragall**. **Ponsa**, en les darrers municipals, ja va actuar en certa manera com a gerent de la campanya, i tot fa pensar que pròximament ocuparà algun lloc relacionat amb l'Alcaldia. **Ramon Mas**, del Consorci de la Zona Franca i, **Rafael Sunyol**, president del Banc de Crèdit Industrial, també són assessors de **Maragall**.

Madrid, és sense dubte, un dels llocs

Entre altres «maragallians» a Madrid hi ha **José García Duran**, cap del Gabinet de **Josep Borrell**, i **Antoni Zabalza**, ex-cap del mateix Gabinet i, ara, director general de Planificació. També **Antoni Castells**, un altre expert en qüestions econòmiques que assessorà **Borrell** també en l'acord de finançació autonòmica.

Més a prop de Madrid, a Girona, també hi ha homes de confiança de l'alcalde *maragallians*. L'alcalde de Barcelona passa temporades a Rupià, sobretot en èpoques de descans, i allí entra en contacte amb **Joaquim Nadal**, alcalde de Girona; amb **Bruguera**, Alcalde de l'Escala i, en conjunt, amb tot l'anomenat equip de Girona. A Tarragona i Lleida, en canvi, **Maragall** no s'hi fa tant.

El futur

Pel proper mes de desembre, ja ha estat anunciat un nou Congrés del Partit dels Socialistes de Catalunya. En el

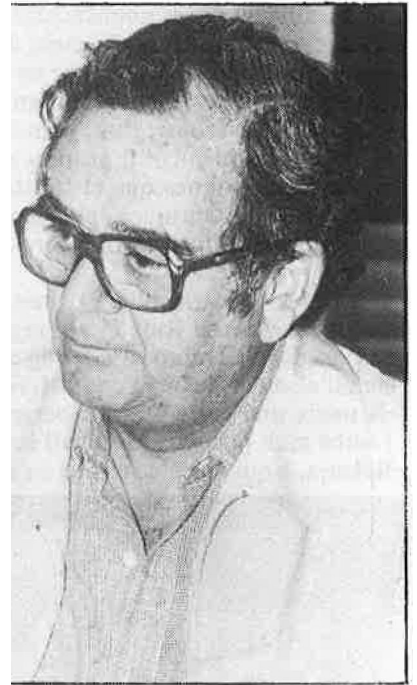


Raimon Obiols.

Congrés s'haurà d'elegir el nou primer secretari i la resta dels òrgans de direcció del partit. Ara per ara, **Raimon Obiols** i **Joan Raventós** tenen pràcticament totes les possibilitats de sortir ree-

legits. Ara bé, l'any 88 serà any d'autonòmiques i caldrà veure quin candidat presenta el PSC. Segons fonts oficials, hi ha la certesa que el partit en ple demanarà a **Obiols** que sigui una altra vegada el candidat a la presidència de la Generalitat. Altres veus socialistes, tot i no dubtar de les capacitats i els mèrits de **Raimon Obiols** per ocupar el càrrec, dubten que això sigui convenient perquè ja s'ha cremat una vegada.

Si no fos **Obiols**, altres possibles candidats podrien ser **Joan Raventós**, del qual s'assegura que igualment passarà a desenvolupar un paper important en les pròximes autonòmiques; **Narcís Serra**, sobre el qual pesa una hipoteca que li serà difícil d'aixecar, ja que bona part del PSC des del referèndum de la OTAN el considera corresponsable d'una decisió equivocada. I per acabar, **Jordi Solé Tura**, que de moment no és ni militant socialista, però del qual s'assegura que cada vegada té més partidaris per incorporar-se al partit i, també, en una candidatura. En qualsevol cas, sembla clar que **Solé Tura** pot tenir un paper important de cara a una nova majoria àmplia i d'esquerreres en el Parlament de Catalunya.



Joan Raventós.

Caldrà esperar encara uns mesos per acabar de saber qui, en realitat, mana al PSC. A l'ombra de Maragall, les coses no són gens fàcil, a l'hora d'esbrinar-ho.

LLIBRERIA TRES I QUATRE



**En vacances, també obrim,
perquè continueu podent trobar
les últimes novetats,
justament quan teniu temps per a llegir**

LLIBRERIA 3i4 - Pérez Bayer, 11 - 46002 VALÈNCIA