

L'església catalana es vol transparent

Mai l'església no s'ha distingit per detallar la seva economia. Els temps, però, han canviat. Avui informen i, a més, amb xifres.

Eduard Company i Fonts

Arran dels últims esdeveniments succeïts en el Vaticà i, per ser més explícits, en un dels seus ens econòmics més propers, el Banc Ambrosià, s'ha servit en safata d'argent als mitjans de comunicació de tot el planeta un escàndol ben sonat, recaigut sobre les gegantines espatlles del cardenal americà J. Marzinkus.

D'un temps ençà, i qui no s'ha preguntat, en llegir aquesta notícia a qualsevol dels diaris, del país, què és el que passa amb la vessant econòmica de l'església catòlica, llatzerada per escàndols com l'esmentat i també per d'altres més modestos, que la converteixen en blanc de crítiques? Quina és la veritat, la realitat de tanta tinta vessada per un afer com aquest i quina és la relació i la repercussió que té sobre

l'organització episcopal catalana? i, D'on surten i on van a parar els migrants o fastuosos cabals de la diòcesi del Principat? i Quina conseqüència recau, econòmicament parlant, sobre l'Estat, sobre els impostos, i finalment i lògica, sobre la societat civil, en aquest cas, de Catalunya?

Les informacions que en gran ventall s'han engegat a tort i a dret sobre el tema no han estat potser massa encertades i, també, com és obvi, han creat una mena de confusió en l'opinió pública que d'alguna manera cal esmenar, anant directament a les fonts de la informació per poder exposar-la sense embuts, clarament i transparent, com la fidelitat a l'exactitud periodística requereix.

Fonts de tota solvència han detallat a EL TEMPS la globalitat de les xifres que maneja la tresoreria de la Conferència Episcopal Tarraconense —que

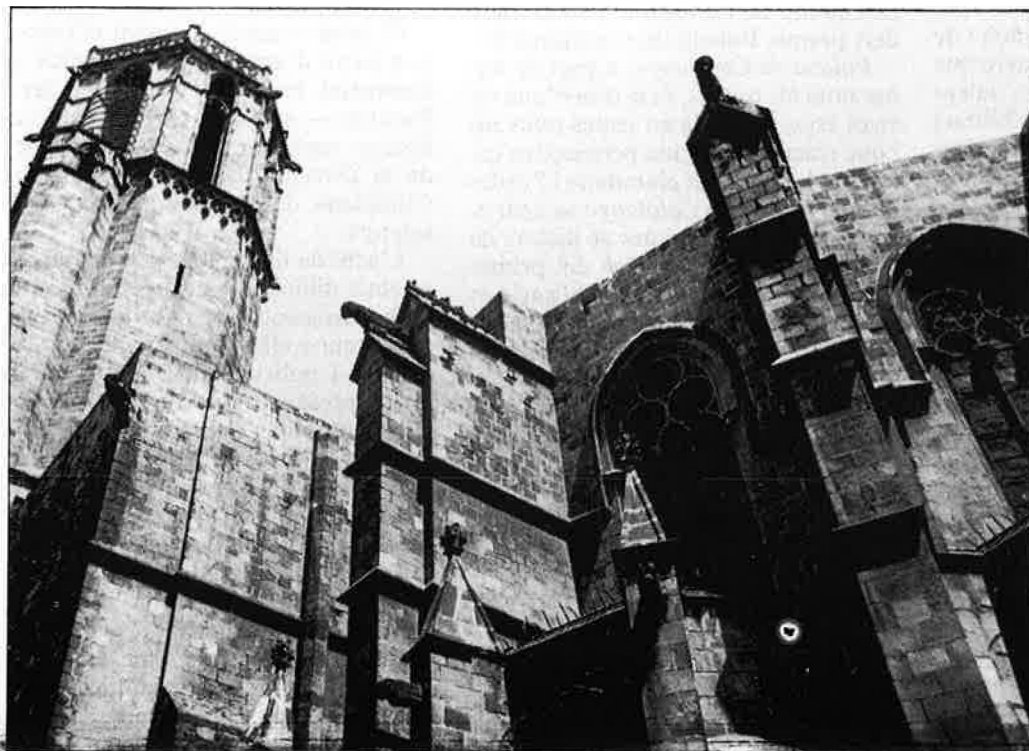
aplega les vuit diòcesis del Principat: Barcelona, Girona, Lleida, Solsona, Tarragona, Tortosa, Urgell i Vic—, de manera que pot assegurar-se la certitud i la credibilitat de la informació que contenen aquestes ratlles.

Els ingressos econòmics de la Conferència Episcopal Tarraconense parteixen de diverses fonts ordinàries i una d'extraordinària. La totalitat de l'haver de l'església catalana, sense descomptar-ne les despeses, va ser l'any 1985 de 4.711 milions de pessetes.

La causa per la qual s'hagi de cenyir la suma a les dades de l'any 85 és deguda al fet que la informàtica no ha entrat encara enterament en el si de les finances catòliques, ja que el maneig d'un ordinador no és a l'abast de sacerdots d'edat i, per tant, el recompte ha d'efectuar-se a base d'impresos i la lentitud en aquesta tasca és ben patent. No obstant això, les xifres de fa dos anys comparades amb el que duem en curs no presenten diferències quantioses, de manera que, com a referència fidedigna, són del tot apreciables.

L'ingrés extraordinari de què s'ha fet esment correspon a l'apartat «Prèstes i ingressos extraordinaris per venda o realització de patrimoni», i s'eleva a quasi tres-cents milions de pessetes que, en percentatge, resulta un 6,36 % respecte als ordinaris.

Dels ingressos ordinaris cal ressaltar el de «Col·lectes, donatius, i altres aportacions dels fidels», que és el més important, amb 2.306 milions de pessetes, que equival a un percentatge sobre els altres ingressos ordinaris del 52,29 per cent. Aquesta suma prové de les «Quotes fixes de la comunitat», aportacions dels fidels mitjançant unes quotes fixes cobrades per rebut, a domicili o a través d'un compte bancari o una caixa d'estalvis; de les «Col·lectes», quantitats recollides durant les celebracions litúrgiques, incloses les col·lectes diocesanes enviades que la parròquia ha de remetre al Bisbat o a l'entitat corresponent; dels «Donatius i almoines», totes les quantitats rebudes fora de les celebracions litúrgiques, incloent-hi, però, sempre, les rebudes amb motius de bateigs, primeres comunions, casaments, etc., com també les recaptades-Tjtre es fan a les-guixetes que hi ha dintre el temple;



L'església també es preocupa pels afers d'aquest món.



Les collectes, els donatius, i en general, les aportacions dels fidels són l'ingrés més important.

els fidels aporten el seu donatiu—, i les Publicacions —Full Dominical, llibres, revistes, multicòpia, etc.

De la quarta font, esmentarem els «Ingressos financers», que donen un saldo de 216 milions de pessetes i, en percentatge, un 5 per cent del total. Responen a aquest apartat els Ingressos d'Inversions i de Valors Mobiliaris, i els Interessos de Comptes Corrents i d'Estalvi, destinats a misses, obres de caritat i beques per a estudiants.

La cinquena font d'ingressos correspon a les «Rendes del Patrimoni Immobiliari», que aporta 108 milions de pessetes i que resulta en percentatge el 2,46 per cent de la globalitat. Aquest apartat comptabilitza els ingressos pels Arrendaments —l'ús del patrimoni de l'Església—; les Quotes de Museus o Exposicions Artístiques; i dels cementiris —tot i que aquests de mica en mica han estat adquirits pels ajuntaments.

I la darrera font d'ingressos tracta de les «Subvencions», que sumen 83 milions de pessetes, un 1,89 per cent, i que són les rebudes directament de l'estat, la Generalitat, els ajuntaments, els bancs i les caixes d'Estalvis, i, sobretot, de les diputacions.

Quant a les despeses que han d'afrontar les vuit diòcesis de la Tarraconense, en resulta un dèbit de 4.561 milions de pessetes, xifra lleugerament inferior a la de l'haver. La distribució de les sortides és la següent:

«Compres», que sumen 263 milions de pessetes i que representen, en percentatge, un 6,0 del general. Es refereix, l'apartat, al material de culte

i, finalment, de les «Obres assistencials», que són els donatius personals, quotes de socis, col·lectes especials... sempre que siguin per a alguna de les finalitats concretes que comprèn aquest apartat: Caritas Parroquial, Obres Socials i/o Assistencials, Almoïna Penitencial.

De la segona font d'ingressos, atenint-se a la importància de la quantitat, cal citar les «Aportacions de la Conferència Episcopal Espanyola», que en xifres absolutes representen 1.277 milions de pessetes i que en percentatge, resulta un 28,98 per cent del

total. La suma que dona la xifra global correspon a les quotes empresarials —provinents de Madrid—, més la quota obrera —per a cada capellà—, més la quantitat per salaris.

La tercera font dels ingressos ordinaris correspon al que s'anomena «Ingressos per serveis», que són 418 milions de pessetes i es comptabilitza en percentatge en un 10 per cent aproximadament de la globalitat. Són els ingressos voluntaris produïts pels serveis que **proporciona la parròquia**, és a dir, **la Catequesi, les Colònies, els Espais, les Ceres** —ciris, llànties..., pels quals

DOMÈNEC UMBERT

Els comptes, clars

" " % " " * « i S • a l

INGRESSOS		MILIONS PTES.		%
Ingressos per serveis.	418,29	9,49		
Rendes patrimoni immobiliari.		2,41		
Ingressos financers.	216,07	4,89		
Subvencions.	83,69	1,89		
Aportacions de conferència Episcopal Espanyola ...	1.277,95	28,98		
Col·lectes, donatius i altres aportacions dets fidels.	2.306,50	52,29		
Suma ingressos ordinaris.	4.411,12	100		
Préstecs i ingressos extraordinaris per venda o realització de patrimoni.	4.411,12	93,64		
	299,88	6,36		
Total ingressos.	4,711	100		
COMPRES I DESPESES		MILIONS PTES.		%
Compres.	263,18	6,60		
Personal.	1.417,41	35,53		
Seguretat Social.	232,34	5,82		
Despeses financeres.	36,39	0,92		
Despeses de conservació, i treballs i serveis exteriors.	747,62	18,73		
Despeses de funcionament i accions pastorals i assistencials.	928,91	23,28		
Aportacions a l'Església Espanyola i Universal.	363,78	9,12		
Suma compres i despeses ordinàries.	3.989,63	100		
Devolució de préstecs, adquisició i millorament d'elements patrimonials.	3.989,63	87,47		
	571,61	12,53		
Total compres i despeses.	4.561,24	100		
Disponibilitats.	+ 149,76			

—pa, vi, estovalles, roba, etc.—; a les publicacions —full dominical, llibres, revistes...—; a la cera —ciris i llànties.

«Personals», que és la despesa més elevada, ja que suposa 1.417 milions de pessetes, i es reflecteix en el percentatge en un 35,53 per cent sobre el total. Recull les remuneracions fetes a preveres i laics, per tots els conceptes.

«Seguretat Social», que està directament relacionada amb l'apartat anterior i que suma 232 milions de pes-

setes, en percentatge, un 5,82 per cent.

«Despeses financeres», amb a penes 36 milions de pessetes, que donen un percentatge ínfim, del 0,92 per cent. Fa referència als interessos dels Préstecs-Crèdits de les operacions financeres i, també, en el mateix sentit, a les comissions bancàries.

«Despeses de conservació, treballs i serveis exteriors», que s'eleva a 747 milions de pessetes i que té un percentatge del 18,73 per cent sobre la globali-

tat. Inclou les sortides per: Arrendaments i Cementiris; lloguers i les seves càrregues; Reparacions i Conservacions; Subministraments; Despeses de neteja; Professionals lliures, per serveis; i Assegurances (no socials).

«Despeses de funcionament i accions pastorals i assistencials», que corresponen a la segona sortida en importància econòmica, ja que és de 923 milions de pessetes, xifra de la qual resulta un percentatge del 23,28 per cent del total. Es divideix en tres parts: la primera, el que és el funcionament en si, és a dir, material d'oficina, comunicacions, relacions públiques, publicitat, propaganda i difusió, i els tràmits jurídics; la segona, l'anomenada «Accions pastorals», que consta del manteniment de catequesis, colònies, esplais, moviments apostòlics, publicacions, biblioteca, i d'altres activitats pastorals; i la tercera, les «Obres assistencials», com ho són Caritas Parroquial, Almoïna Penitencial, Activitats culturals —conferències, treballs d'investigació, cursets especials...

«Aportacions a l'Església Espanyola i Universal», que sumen 363 milions de pessetes, en percentatge, un 9,12 per cent. És un tant per catòlic que s'envia a Madrid i que serveix d'«instrument de solidaritat» amb les altres diòcesis.

Aquestes han estat les despeses ordinàries. Com en l'apartat d'«Ingressos», n'hi ha una d'extraordinària, que és la «Devolució de préstecs, adquisició i millorament d'elements patrimonials», amb 571 milions de pessetes que, sobre les ordinàries, representa un percentatge del 12,53 per cent.

La resta, entre ingressos i despeses, dona un superàvit de 149 milions de pessetes. Lluny, doncs, del dèficit del Vaticà.

XVI PREMIS OCTUBRE 1987

Premi Joan Fuster (assaig)

Membres del jurat:

Ramon Lapiedra
Xavier Lamuela
Andreu Alfaro
Francesc Fontbona
Josep Gifreu

Premi Andròmina (narrativa)

Membres del jurat:

Robert Saladrigas
Josep Piera
Isabel Clara-Símó
Helena Valentí
M. Àngels Anglada

Premi Vicent Andrés Estellés (poesia)

Membres del jurat:

Feliu Formosa
M. Mercè Marçal
Joan Navarro
Enric Sòria
Isidor Cònsul

El termini de presentació acaba el 15 de setembre de 1987.

Per a més informació diríeu-vos a:

Editorial Tres i Quatre. Moratín, 15. 46002-València. Tel. (96) 351 64 92