

FLAMENCOS, PELICANS, CORMORANS I MARABÚS

Kenya, un recorregut cap a Lamu

En la platja de Shela, a l'illa de Lamu, en l'estat de Kenya, on haurem arribat després d'un recorregut fascinant i accidentat, mentre assaborirem un suc de mango al Moon Cafe, arribarem a la conclusió que ací, per a nosaltres, el temps ja no té cap sentit.

G. González

Després d'unes quantes hores de vol, quan l'avió comença a perdre altura, la imatge d'un grup d'antílops al voltant del Jomo Kenyatta Airport pot sorprendre qualsevol persona, sobretot si és la primera volta que entra en contacte amb el continent africà.

La immensitat del cel i l'atmosfera puríssima donen la sensació exacta que havíem somniat durant totes les hores de vol.

La moderna Nairobi, ciutat que es comença a bastir el 1899 arran de la construcció del ferrocarril entre Kampala i Mombasa, serà el punt de partida d'aquest safari (mot *swahili* que significa «viatge»), escrit, per la geografia kenyata.

Del Sud-Oest de Nairobi arranca la carretera que va a Masai Mara, creuant la zona de Narok. A partir d'ací una pista ens endinsarà en la immensa planura de Serengueti, potser el major santuari d'animals del país. Aquest parc, traves-

sat pel riu Mara, alberga un gran nombre d'espècies animals, i durant els mesos d'agost, setembre i octubre és l'escenari d'increïbles migracions de nyus i zebres.

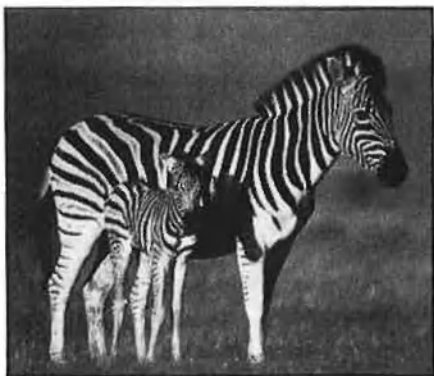
Al Nord de Masai Mara, seguint la falla del Rift Valley i després de creuar el llac de Naivasha, arribem a Nakuru, una petita ciutat que pren el nom d'un altre llac d'aquesta falla.

Si bé Masai Mara ens ha deixat fascinats per la vastitud de la seua planura, el llac de Nakuru és potser el major espectacle ornitològic. Hi habiten més d'un milió de flamencs rosa, junt amb d'altres moltes espècies, com els pelicans, cormorans o marabús. L'increïble avalot que organitza aquesta gran abundor d'aus no és motiu de sorpresa per als incomptables antílops que s'acosten diàriament a la vora del llac.

A més de 200 Km de Nairobi, en direcció Nord, pràcticament en l'Equador, dins de terres kikuyu, s'alça, majestuós, el pic més alt del país, el Kenya. Allí hi ha una senda que arranca dels 3.000 mèters, serpentejant entre l'exuberant ve-



Hi ha indrets a Kenya on la població continua vivint com en el segle XVII



getació tropical de les vessants. A mesura que es guanya altura, el paisatge va canviant, fins a trobar-nos amb l'eternament nevad cim, a més de 5.100 metres.

Però, si bé els parcs de Masai Mara, Nakuru i Mont Kenya delimiten amb un ampli radi el Sud, Oest i Nord de Nairobi, en direcció Est, camí de l'Índic, trobem, per primera volta, l'autèntica sabana africana: els parcs d'Amboseli i Tsavo.

Protegits pel Kilimajaro, frontera amb terres tanzanes, Amboseli és un enorme mar de terra i pols que ens recorda el seu passat volcànic. Diuen que fa molts anys aquest altiplà estava cobert per un bosc molt poblat i que foren els abundants elefants que hi habiten els que li donaren la configuració actual.

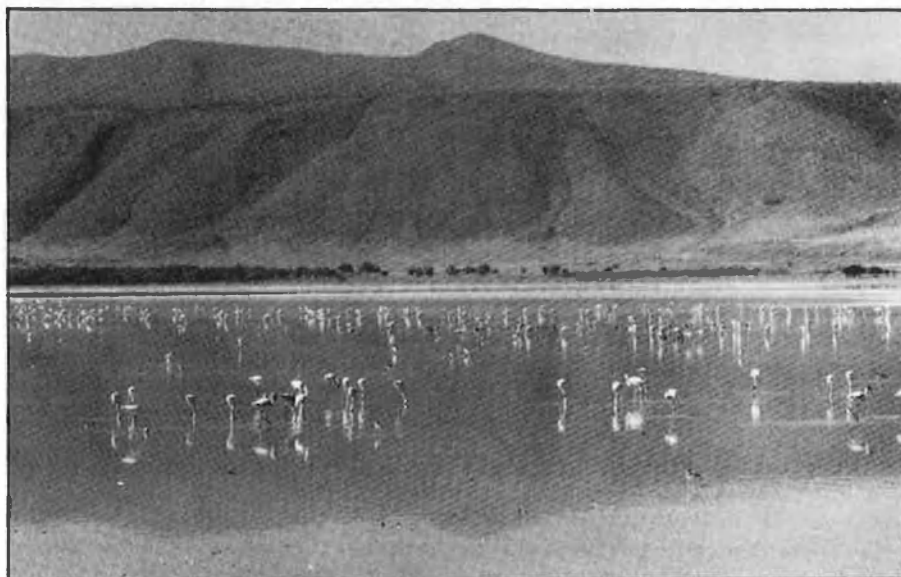
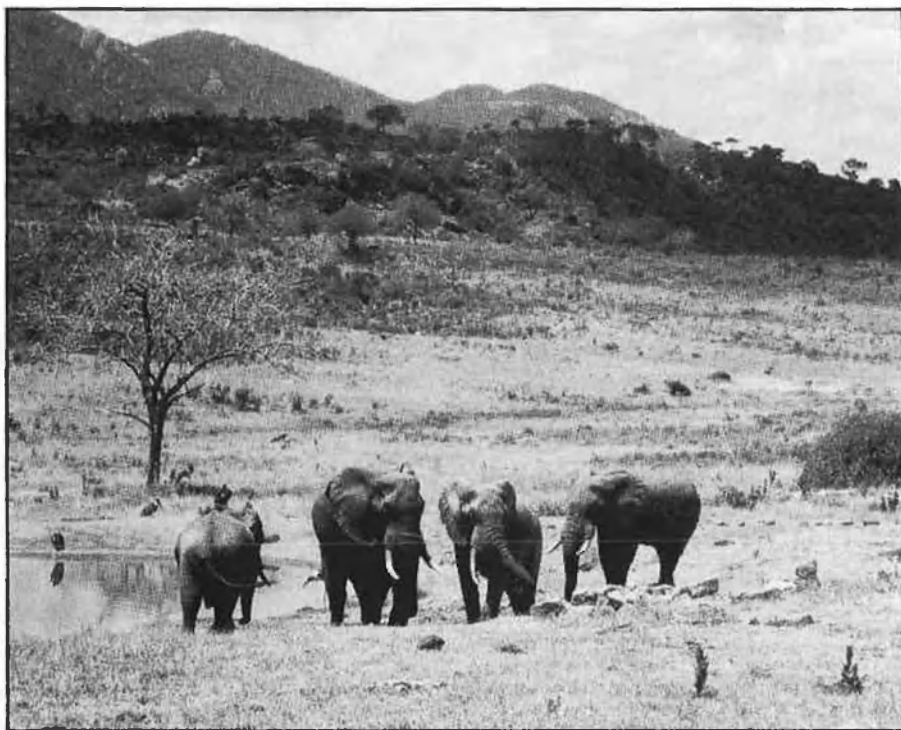
El paisatge en direcció Est arriba a fer-se monòton, fins que, prop de Mombasa, un canvi radical de vegetació transforma la típica sabana en un exuberant jardí poblat per una enorme quantitat de palmeres.

A la vora de l'Índic, la llegendaria illa de Mombasa és un focus de les cultures més vàries. Hi conviuen africans, indús, àrabs i tota mena d'ètnies que per una o altra raó han anat arribant al més important port del país. Tota aquesta mescla de gent fou la que donà naixement a la raça, llengua i cultura *swahili*.

L'arena, molt blanca i fina, les tèbies i cristal·lines aigües i un baix d'esculls coral·lí a quilòmetres de la vora, fan que les platges dels voltants de Mombasa tinguin tots els qualificatius necessaris perquè les anomenen paradisiàques.

Al Nord de Mombasa, seguint la costa, hi ha Malindi, la segona ciutat costanera més important. Des d'ací ix l'autobús a l'illa de Lamu.

Aquest autobús potser és una de les experiències més emocionants dins del nostre recorregut. El trajecte travessa una pista interminable en direcció a terres somalis. És una zona plena de roders, i per això l'autobús sempre duu escorta. Després de les innumerables parades que té el recorregut, cosa que



Dalt, imatges de la reserva. Baix, flamencs en el cràter de Ngorongoro

ens fa conviure més directament amb els habitants de la zona, i creuar amb antics remolcadors els rius Tana i Galana arribem a la fi del nostre viatge. Una divertida barca ens espera per dur-nos a una illa que, tot i pertànyer al mateix país d'on venim, no s'assembla gens a tot el que hem vist fins ara.

El petit port cobra un moviment inhabitual cada volta que arriba la barca. A l'illa no hi ha cotxes, i per això els únics mitjans per desplaçar-se són les mules i les majestuosos barques de vela llatina que recorren el braç de mar interior. Al Nord de l'Illa, entre un mar de dunes mòbils compost d'arena coral·lina, hi ha la petita població de Shela, un lloc on els habitants continuen vivint

com en el segle XVII. A partir d'ací, molts quilòmetres de platja solitària es mesclen amb petits boscs de mangles. Ja de nit, mentre assaborim un suc de mango al Moon Cafe, potser podrem recordar que, encara que ací el temps no té sentit, fa uns dies, després de moltes hores de vol, vam arribar per primera volta a Nairobi. □

Amb l'assessorament de

AITANA
JOVE