

LES REGIONS MÉS MÀGIQUES DEL CONTINENT

# L'altra cara dels EUA

Potser la cara urbana dels Estats Units és la que més atrau el viatger neòfit. Hi ha, però, una part del país, la dels parcs naturals, allunyats de tota la civilització, on encara són possibles els indrets verges i on s'amaguen els racons més impressionants del planeta, que deixa una empremta molt més forta en el visitant.

D. Wagman

**E**ncara que la cara urbana dels EUA sigui el que inicialment atrau més els viatgers, per a molts és la imatge de la seva naturalesa impressionant el que a la fi del viatge els deixa una empremta més forta. Així, hi ha gent que es desplaça a milers de quilòmetres per tal de contemplar paratges tan increïbles com la Cordillera Blanca al Perú, els Annapurnes a l'Himàlaia o el Kilimanjaro a Kenya, però, avui dia, encara són poques les persones que creuen l'Atlàntic per veure el Grand Canyon, el parc de Yellowstone o la Monumental Valley. I realment, no és exagerat afirmar que a l'Oest dels EUA trobem una gran concentració de meravelles naturals del planeta, incloses moltes d'elles en una de les més extenses xarxes de

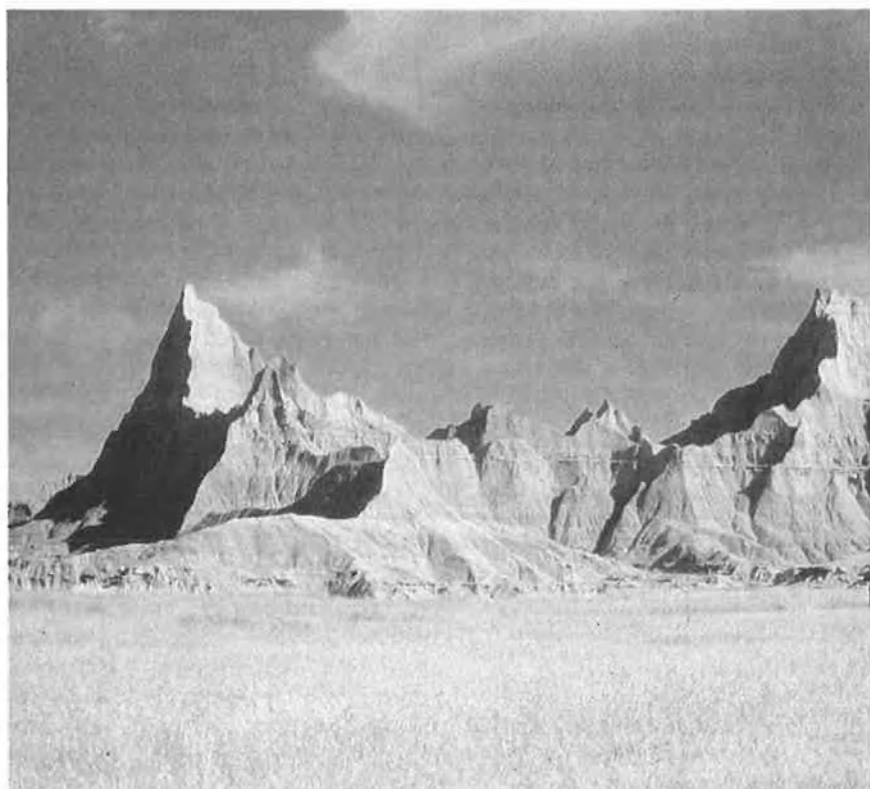
parcs nacionals, gràcies a la qual és possible conservar zones de bellesa i d'interès ecològic excepcionals.

Els parcs solen estar ben comunicats per carretera i compten amb alguns serveis per al viatger —botigues, hotels— molt localitzats i, en alguns casos, cal sol·licitar permisos per a fer-hi marxes a peu i acampar. Això i la seva gran extensió garanteixen el contacte amb indrets veritablement verges i solitaris.

Per embarcar-nos en la insòlita aventura de fer un *trek* per una dotzena d'aquests parcs nacionals, en tenim prou amb un mes de temps, un vehicle per traslladar-nos en les distàncies més llargues i amb moltes ganes de pasturar per alguns dels racons més impressionants del planeta.

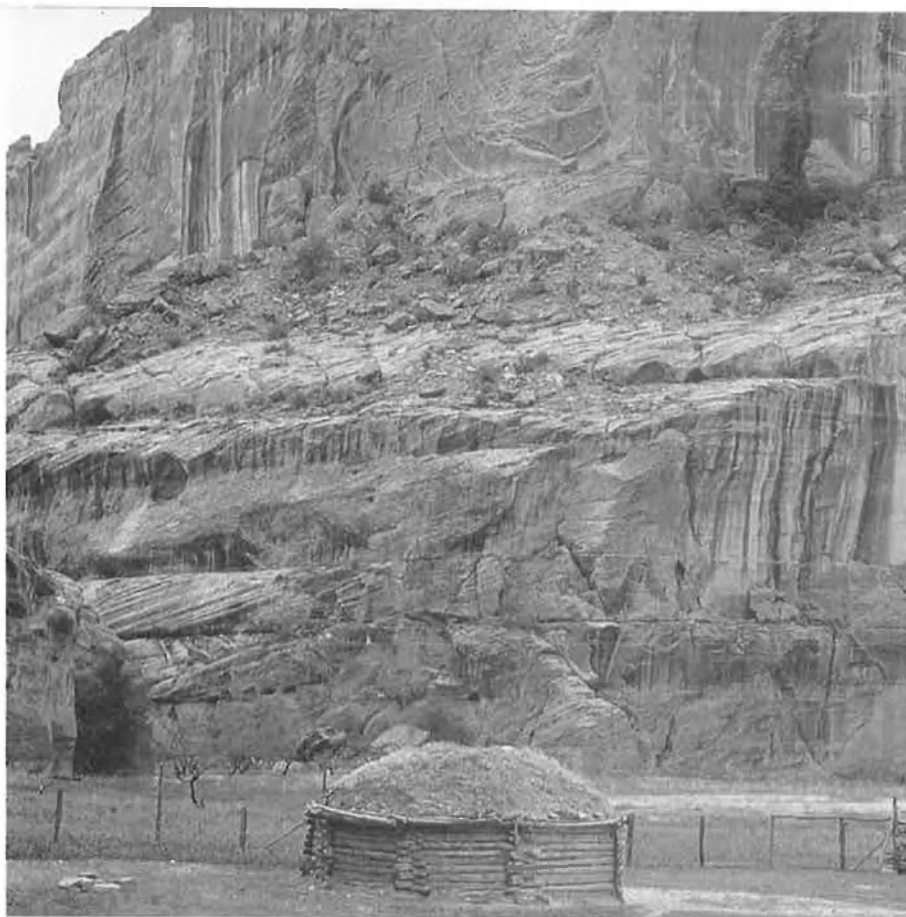
A l'Estat de Wyoming, al bell mig de les Muntanyes Rocalloses, trobem el parc de Yellowstone. Declarat zona

protegida el 1872, és el més antic dels EUA i abraça una extensió de 9.000 Km<sup>2</sup> de naturalesa totalment verge; a banda d'una carretera en forma de vuit que en recorre l'interior, hi ha grans extensions de muntanyes, boscos i llacs on el pas de l'home només es reconeix en algun corriol rudimentari. Yellowstone té molts altres atractius: un enorme altiplà de 2.400 metres, amb el gran llac Yellowstone, tancada per serralades de fins a 3.400 metres d'alçada, enormes i verdes praderies alpines, rius i cascades potents i una riquesa faunística sense paral·lel al continent: óssos, búfals, nútries, etc., hi són relativament fàcils de trobar. A més, aquest parc compta amb la particularitat de reunir més de la meitat dels guèisers del món; arreu hi ha aigües termals, pous de fang bullint, llacs d'aigua calenta, etc.





*A l'esquerra, el parc Yellowstone i les Badlands. Dalt, Grand Canyon i, baix, una formació de roques en forma d'arc al parc Bryce.*



Canó de Chelly, en territori Navajo.

Per la varietat i l'extensió, la visita al Yellowstone pot consistir en tres o quatre caminades mitjanes, la pujada al Mount Washburn, des d'on s'obté una visió àmplia de les Rocalloses, una passejada pel gran canó de Yellowstone i per la zona d'aigües termals de Mammoth —versió en gran de les aigües de Pumakale a Turquia— i per què no, en una tranquil·la acampada a Huckleberry Hot Springs, un llac alpí escalfat per dotzenes de fonts termals.

Al Sud de Yellowstone es troba el parc nacional Grand Teton, de 1.250 Km<sup>2</sup> d'extensió. Una serralada el creua de Nord a Sud al llarg de 60 Km i, amb 15 Km d'amplada, s'aixeca abruptament des de la vall de Jackson Hole, a 2.000 metres d'alçada, fins als 4.200 de Mount Teton. En un parell de dies poden fer-se tranquil·lament els 25 Km que separen la vall del llac Solitari (quasi 2.800 m), tot pujant pel canó de la Cascada, que voreja pel nord les muntanyes més altes del parc, el Grup Catedral.

Deixant enrere les Rocalloses, s'estén una de les regions més màgiques del continent, el sud-oest. Al llarg dels territoris d'Arizona, Nou Mèxic, part de Colorado i el sud d'Utah, deserts, altes muntanyes i canons profunds componen el paisatge de la zona on millor s'ha mantingut i es defensa la cultura dels indis de Nord-amèrica.

El parc del canó de Bryce se'n apareix com un amfiteatre de 30 Km de llarg, 8 d'ample i més de 300 m de profunditat; un món fantàstic de pedra vermella esquixat pertot de torres, arcs i laberints producte de l'erosió natural. Al sud de Bryce trobem el parc nacional de Zion (600 Km<sup>2</sup>), una vall verdíssima les parets de la qual pugen centenars de metres en vertical. La marxa aquí és una experiència única; en dos dies pot baixar-se el riu Virgen (20 Km) caminant quasi la meitat del temps pel mateix llit del riu i, a vegades, per canons estrets amb parets de 700 m d'alçada entre les quals amb prou feines si entra el sol.

Els indis Navajos, un dels pobles indígenes que més han resistit el salvatgisme de la cultura ianqui, viu en l'actualitat en els 64.300 Km<sup>2</sup> d'extensió de la Reserva Navajo. Al Nord-Est de la reserva, habitada per 150.000 *navajos*, hi ha el Monument Nacional Navajo, un parc de paisatge vermellós i semidesèrtic propi de la zona i caracteritzat per acollir algunes de les restes més importants dels indis Anazasi; aquest poble, desaparegut inexplicablement cap al segle XIII, ha deixat centenars de ciutats en ruïnes encastades als canons de tot el Sud-Est. Amb una excursió de 12 Km pot arribar-se fins a les ruïnes de Keet Seel i fer nit en aquest espectacular entorn, ben conser-

vat mercès a la limitació del nombre de visitants (vint-i-cinc) que s'hi deixa arribar cada dia. La resta de l'estada a la reserva pot utilitzar-se per visitar la Monumental Valley, fer un recorregut en tot-terreny per les muntanyes de pedra vermella, famoses per *La diligència*, de Ford, o acostar-se fins al canó de Chelly, escenari de la darrera gran batalla dels Navajos contra la cavalleria ianqui, al segle passat. Per acabar, pot fer-se una visita a la reserva dels Hopis, un poble ben diferent als Navajos, que viu disseminat en nou nuclis de població. Aquesta és, potser, amb 2.000 anys de vida, la comunitat més antiga d'Amèrica i amb un xic de sort es poden presenciar un dels seus complexos balls cerimonials.

Una de les formacions naturals més espectaculars dels EUA és el Grand Canyon i una de les activitats que més atrauen els viatgers és la baixada d'aquest fenomen de 500 Km de llarg, de 6 a 30 d'ample, i més de 1.600 m de profunditat. La baixada i, encara més, la pujada no requereix unes condicions físiques especials, però sí cal estar disposat a caminar força (14 Km en cada sentit) per recórrer aquest autèntic museu de la formació de la terra fins arribar als estrats més profunds i veure algunes de les pedres més antigues del planeta. La marxa pot fer-se en tres dies, amb temps per explorar el fons del canó i refrescar-nos en les salvatges aigües del riu Colorado.

Si el cos aguanta, per acabar el recorregut hi ha la possibilitat de fer una marxa de dos dies pel que per a alguns és el plat fort dels parcs nacionals dels EUA, el de Yosemite. Amb una extensió de 3.000 Km<sup>2</sup> a les Muntanyes Nevades de Califòrnia, és una de les zones del món amb un ecosistema més variat. Les sequoies —els arbres més grans que es coneixen—, la vall de Yosemite, que inclou la segona cascada més gran (740 m) i les seves parets de granit (el Capità, Glacier Point, etc.), fan que valgui la pena un últim esforç abans de tornar a la civilització.

El viatge pot completar-se amb una estada de tres dies a San Francisco, una de les poques ciutats dels EUA que es poden qualificar de belles, i uns quants més a Nova York, una ciutat de segur més salvatge que qualsevol racó de la naturalesa d'aquest país. □

