

JOSEP R. FONTANA

PETROQUÍMICA: LA DEBACLE ÉS FÀCIL

# Tarragona, ciutat indefensa

Divendres, dotze de juny, a la matinada, va ser a Tarragona. El «primer avís» d'una «treva» electoral trencada i que ha dut a Catalunya, de nou, la violència indiscriminada i el crim. Ara, d'una manera molt més brutal.

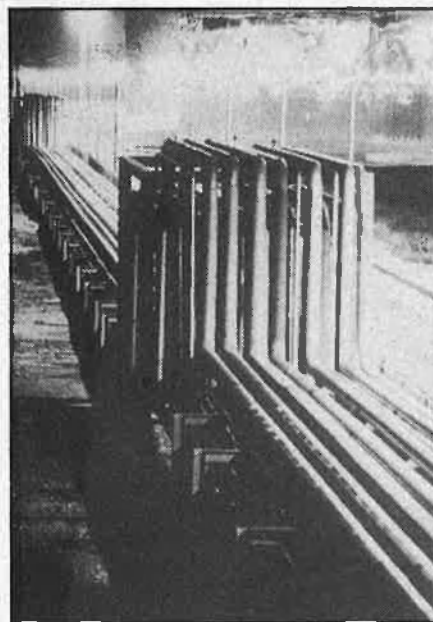
J. M. Pasqual

«**T**odo está controlado. Que la población regrese a sus casas», cridava la megafonia dels Seat Panda de Protecció Civil de Tarragona. Eren quarts de tres de la matinada de divendres 12 de juny, i dues hores abans, un rack de canonades propietat de la refinèria Empetrol de la Pobra de Mafumet havia fet explosió. Les flames, amb forma de fong, van arribar als 150 metres d'alçada i, en una zona de cinc quilòmetres al voltant, la claror que desprenien il·luminava els carrers com si fos de dia.

En aquella hora, trenta mil persones

dels barris de Torreforta, Icomar, la Floresta, Riuclar, la Granja, Campclar, Bonavista i del mateix nucli urbà de Tarragona, fugien del foc com podien, en totes direccions. A les voreres dels carrers només quedaven els cotxes d'aquells que en tenien dos. Els que no en tenien cap marxaven a peu, en pijama i amb la manta al coll. La CN-240 en el tram de Tarragona a Valls es va convertir en via de sentit únic, ja que els automòbils van envair els dos carrils. Totes les sortides de Tarragona es van col·lapsar i al cap d'unes hores alguns veïns ja eren a Girona, a Lleida o a València.

Al mateix temps que es produïa l'evacuació espontània, **Vicente Vale-**

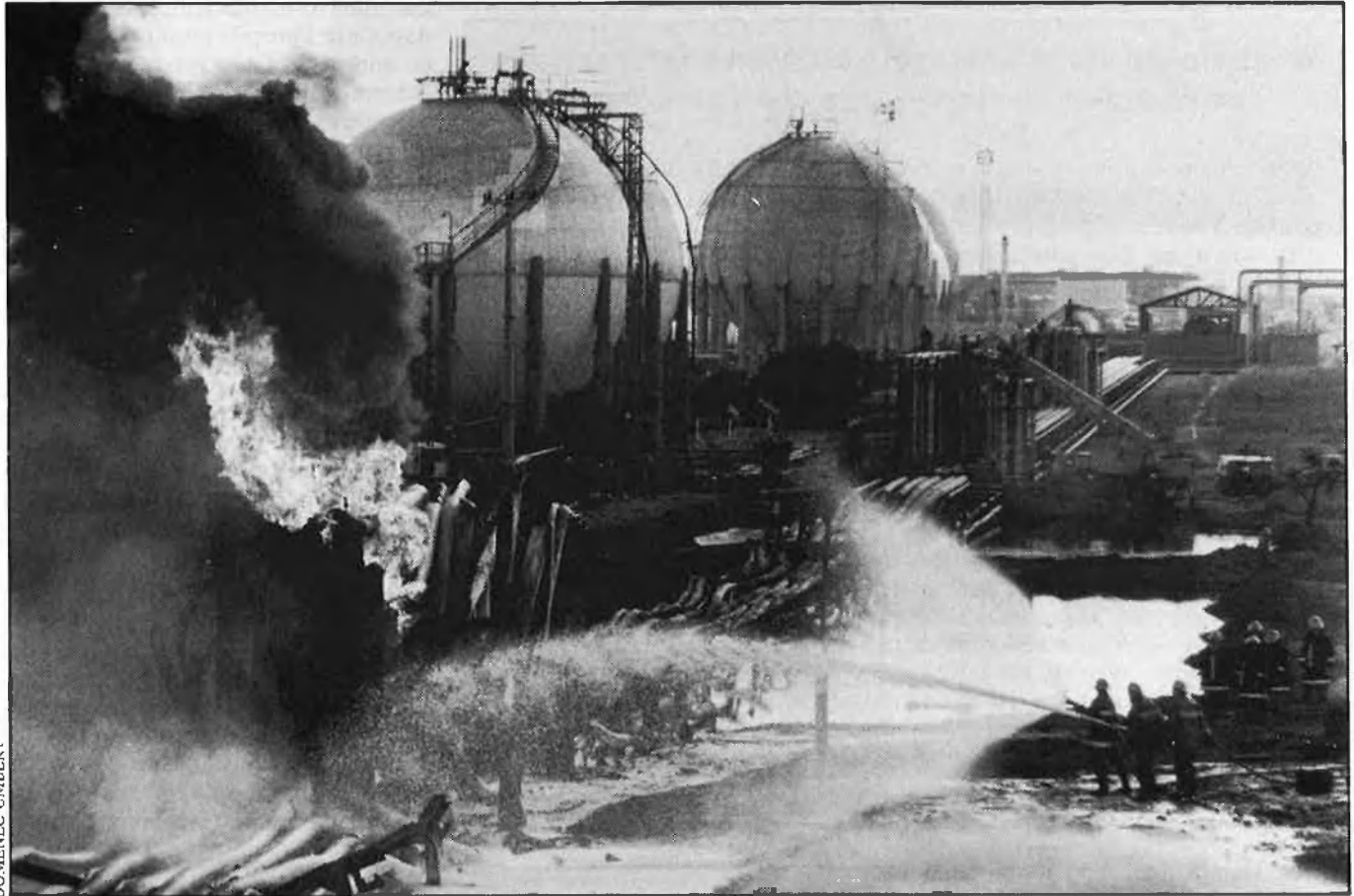


JOSEP R. FONTANA

El «rack» de canonades, abans de l'atemptat.

**ro**, el governador civil, maldava per combatre la que ell mateix qualificà de «natural inquietud de la població». Va costar molta estona que la gent es tranquil·litzés i tornés a les cases; com també havia costat trobar un autobús per desalotjar els alumnes de la Universitat Laboral, situada a dos-cents metres del lloc del sinistre, i instal·lar-los en hotels de Salou.

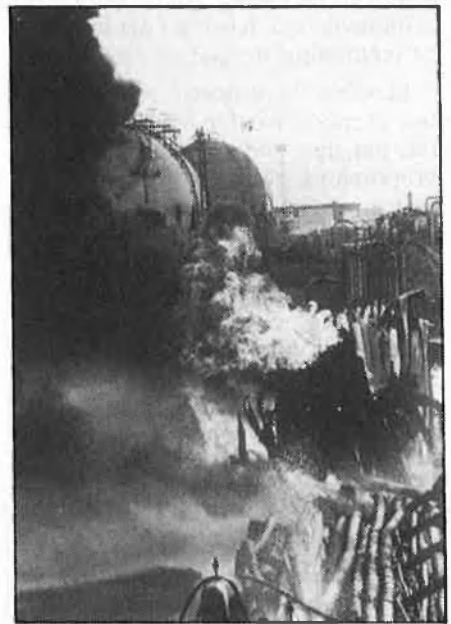
L'incendi, però, va servir per estre-



DOMÈNEC UMBERT



DOMÈNEC UMBERT



Tres imatges del foc al «rack», al costat just dels dipòsits.

nar el Pla de Seguretat i Emergència del Sector Químic de Tarragona —Pla-seqta—, que va mobilitzar un gran desplegament de policia, bombers, guàrdia civil, creu roja i protecció civil, entre altres serveis operatius d'emergència. Fins a les dues de la matinada, els serveis tècnics de les empreses afectades no van fer-se amb el control de la situació. Al moment en què es va saber amb certesa que no hi havia perill

real i que l'incendi no procedia de gasos tòxics, ja era massa tard per frenar l'èxode. Segons fonts properes a l'empresa Butano, SA, situada en el mateix polígon petroquímic, no es va saber controlar el pànic de la gent: «El foc estava controlat des del principi, però el pànic, no».

### Protecció civil

Jesús Sancho Rof, l'ex-ministre que

un bon dia es va fer famós arran de l'oli de colza i el «bichito» responsable de l'enverinament, ara és el president d'Empetrol. Segons ell, els serveis de seguretat de la seva empresa van funcionar perfectament sincronitzats amb els de totes les indústries del complex, que tenen signat un Pla d'Ajuda Mútua (PAM), per a casos d'emergència. El que no va funcionar, digué, va ser la comunicació amb protecció civil.

## Cronologia dels darrers accidents ocorreguts al complex petroquímic de Tarragona

**1985. Gener.** Fuita d'etilè a la factoria d'Aiscondel. El gas s'inflama i provoca un incendi que destrueix part de la factoria. Alguns veïns de Vila-seca abandonen les seves cases en direcció a Reus. Aiscondel triga més d'una hora a informar de l'accident.

**Gener.** Fuita de gas provocada pel bolc d'un camió carregat de butà industrial, al costat de la urbanització Cala Romana.

**Febrer.** Ruptura d'un col·lector de les petroquímiques de Tarragona i abocament de residus al mar.

**Maig.** L'Ajuntament de Tarragona porta Empetrol als tribunals per abocar claudestinatament residus d'hidrocarburs al costat d'un pou d'aigua potable.

**Setembre.** Fuita d'hidrogen en la conducció que enllaça Taqsa amb Bayer. Durant deu hores, els tècnics pensen que es tracta d'una fuita de propilè.

**Novembre.** Tres ferits en encendre's un vaixell al pantalà d'Empetrol, després d'una explosió seguida de l'incendi del fuel-oil que carregava.

**1986. Novembre.** Un treballador d'Hoechst és hospitalitzat per la intoxicació de clor resultant d'una fuita en una de les canonades de Bayer. Cinc treballadors més afectats pel núvol tòxic.

**Desembre.** Fuita de fuel-oil en una canonada del rack d'Empetrol, abocada al llit del Francolí.

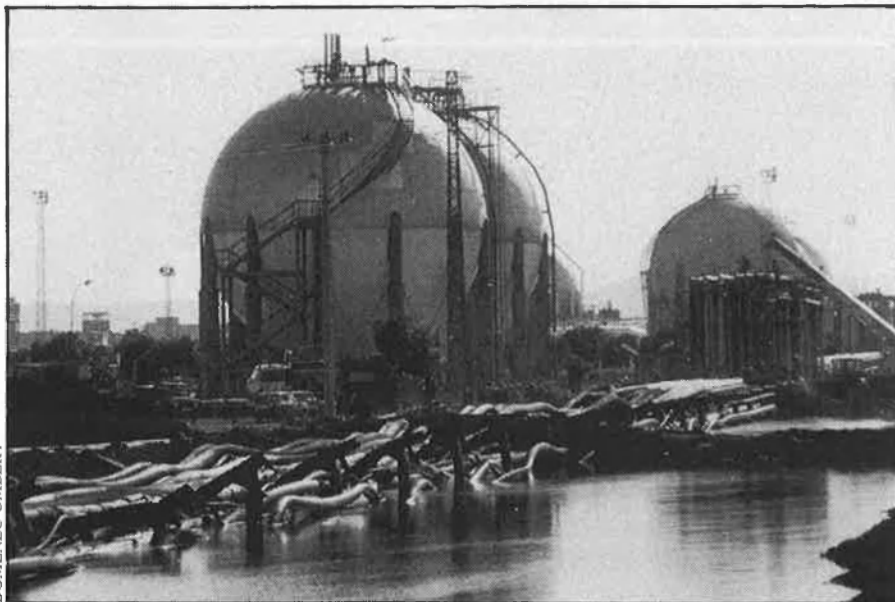
**Juny.** A Altafulla s'aboca un camió carregat de 2-etil-exanol i acetat d'etil, procedent de BASF. □

Altres tècnics han corroborat que aquest servei s'havia vist desbordat per la immediatesa dels fets i per la manca de credibilitat de què va ser objecte.

El servei de protecció civil està més ben preparat per fer front a una avaria, per més que esdevingui de grans proporcions, que no pas per enfrontar-se a un fet sobtat, com un atemptat. A part, tot i que el servei va posar els seus vehicles al carrer, la gent no els escoltava. Segons les mateixes fonts, ningú no va respectar allò que se li deia: «En països com Anglaterra, quan algun responsable parla, se li fa cas. Aquí, quan algú toca el *pito* li diuen que se'l fiqui al cul».

### Creació del polígon

El polígon petroquímic de Tarragona va implantar-se en dues etapes clarament diferenciades en el temps. A la primera, durant els anys 1964-1974, aproximadament, van construir-se, en les proximitats de la platja, factories com Asesa, Bayer, Basf, Hoechst, etc. La segona etapa d'implantació petroquímica es desenvolupa entre el 1975 i el 1980, i és llavors que es posa en marxa la refinaria de petroli de Catalunya a Tarragona, integrada dins de l'Institut Nacional d'Indústria (INI). La refinaria, i tota una sèrie de plantes annexes, es van construir a uns set quilòmetres de les anteriors, a la vora



Les canonades connecten la refinaria amb els tancs.

del riu Francolí, tocant el Morell i la Pobla de Mafumet. D'aquesta manera, se cedia a les pressions turístiques, en detriment de l'agricultura, que va veure desaparèixer grans superfícies de conreu de préssecs i avellaners, i, com ara s'ha vist, en detriment de la població.

Aquesta distribució geogràfica de les petroquímiques dona origen al rack de canonades d'Empetrol, que serveix per a connectar la refinaria amb els grans tancs d'emmagatzematge i el terminal

marítim. Al mateix temps, el rack condueix etilè i propilè produïts a les plantes annexes cap a les petroquímiques de la zona de platja, que les fan servir com a primeres matèries. També a través de les canonades s'envien el butà i el propà de la refinaria a la factoria de Butano.

Després de l'incendi de divendres passat, la desolació s'ha afegit a la voluminosa imatge grisosa amb què les indústries dels petroli pinten habitualment aquesta part de la costa tarragonina. Si bé en aquesta ocasió la petroquímica ha estat l'objecte directe de la destrucció, no és menys cert que, des dels seus inicis, el complex havia ja contribuït decisivament a la progressiva destrucció paisatgística i ambiental de la zona.

En una roda de premsa convocada per diversos col·lectius ecologistes de Tarragona, es va explicar com, des de l'engegada de la refinaria d'Empetrol l'octubre de 1975 i a causa del gran increment en el consum industrial d'aigua, s'ha constatat un considerable deteriorament en la qualitat d'aquest recurs a Tarragona i les po-

blacions veïnes. Un segon impacte de la implantació petroquímica al Tarragonès, segons explica **Jaume Morron** —membre del Servei Mundial d'Informació sobre l'Energia—, és la permanent contaminació atmosfèrica i marina, la primera particularment notable en els barris més propers a la indústria.

### Perillositat

Tot i que en el complex petroquímic es manipulen matèries altament peri-

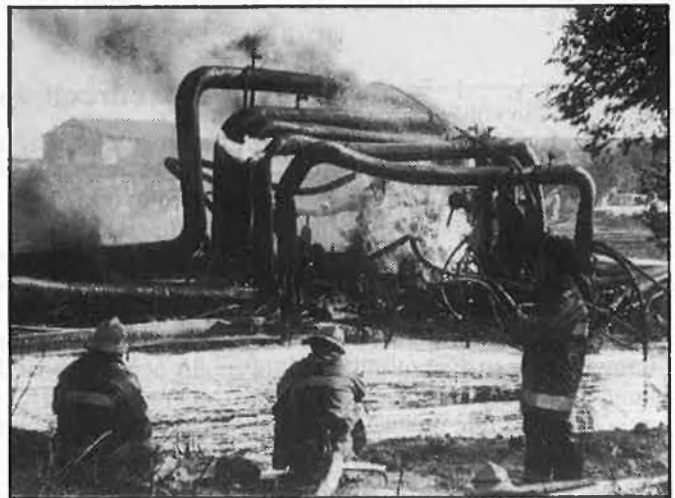
lloses per la seva toxicitat, com ara àcids cianhídric, nítric o sulfúric, clor i butadiè, entre d'altres, el rack sinistrat només transportava productes inflamables no tòxics. Una altra de les errades que s'imputen a protecció civil és precisament la tardança a informar sobre la no-toxicitat dels productes que cremaven.

Una vegada coneguda la magnitud de l'explosió i la naturalesa dels líquids que hi havia a la canonada, no es podia fer altra cosa que deixar-los cre-

Cal afegir als danys materials els desperfectes que les altes temperatures van ocasionar en les línies fèrries. En la que uneix Tarragona amb València, uns metres de via i de catenària van quedar destrossats, i el transport entre les estacions de Tarragona i Salou es feia amb autobusos. A la línia Tarragona-Saragossa també es va interrompre el trànsit de trens durant un temps més breu. També l'autovia que uneix Salou i Tarragona va quedar tallada des de moments després de l'explosió. El

violentes és força innacceptable. D'altra banda, l'accessibilitat a la zona del sinistre és total, tot i que el lloc està considerat punt negre quant a possibilitat d'accidents i riscos i, a més, agreujat per la proximitat d'altres dipòsits: dues esferes de propilè a 400 metres, tancs de cru a 150 metres, tancs d'etilè a 500 metres, i esferes de propà i butà a 700 metres; de Basf, Asesa, Dow i Butano, respectivament.

Encara no havien passat 24 hores després de l'explosió, una primera tru-



L'incendi, al costat mateix de les instal·lacions de la Universitat Laboral.

mar, combatre'ls amb escuma per reduir el cercle d'acció del foc i refrigerar els tubs perquè no es rescallessin ni es produïssin noves explosions. El moment de màxim perill va venir per l'acostament de les flames a les dues esferes de propilè que Basf té ubicades a 400 metres del centre de les flames. Els efectes que s'haurien pogut desprendre de l'explosió de les esferes són totalment imprevisibles: des de la conversió dels dipòsits en bufadors gegants fins a la temible explosió en cadena.

Els catorze quilòmetres de conduccions, que no es poden buidar per enlloc, han provocat que durant més d'una setmana s'hagi hagut d'«escombrar» la línia per eliminar-ne tot els residus i les bosses de gas de les canonades. Els perjudicis econòmics ocasionats han estat greus. Han cremat milers de tones de crus, fuel-oil, etilè, propilè..., valorats en milers de milions. El valor de les destrosses puja a més de dos-cents milions, i el cost de les aturades, per manca de primera matèria subministrada a través del rack a altres empreses, també es xifra en milers de milions. A més, mentre Empetrol no les abasteixi, la producció de les indústries consumidores se'n ressentirà. Almenys, durant els quinze dies que poden durar les reparacions.

punt on es va produir l'explosió coincideix exactament amb la cruïlla entre l'autovia i la via del tren.

La zona del sinistre va ser l'anomenada cel·la Reycon, nom d'una factoria del mateix indret, i que va cremar pels quatre cantons. Una cel·la és el punt del rack on hi ha les vàlvules i les brides, i on es trenca la continuïtat de les canonades. Una cel·la del rack és, per tant, el punt més vulnerable pel que fa a accidents i on el perill de fuites és més alt. En tota l'extensió de les canonades no es disposa de servei de seguretat, només d'equips mòbils de vigilància, davant la dificultat de mantenir una atenció constant sobre els catorze quilòmetres de conduccions. Allò que no s'explica és per què, com a mínim, no es garanteix la seguretat d'un punt de màxima perillositat com la cel·la Reycon.

Només una justificació empara la desprotecció de l'indret, és la de **José Luis Sevillano**, president de l'Associació Empresarial Química: «La protecció i seguretat que hi ha a Tarragona és modèlica. El Plaseqta funciona bé, però no estem preparats per al vandalisme». Però en una època en què fins i tot les casetes dels venedors dels cupons de l'ONCE disposen de sistemes d'alarma, descuidar les mesures de seguretat i prevenció enfront d'accions

cada telefònica a l'emissora Ràdio Mar, de Tarragona, comunicava l'autoria d'ETA en l'atemptat de l'incendi d'Empetrol. La reivindicació es feia en nom d'Euskadi ta Azkatasuna-Forces d'Euskadi a Catalunya.

Posteriorment, les investigacions dels serveis especialitzats van trobar restes d'elements corresponents a un altre artefacte explosiu, a 2,5 Km. del lloc de l'incendi. En concret, un temporitzador, una pila i llaunes, probablement de l'explosiu amonal. I, juntament amb la Direcció d'Empetrol, representants de les tres administracions, la central, l'autonòmica i la local, van coincidir a atribuir l'incendi en el rack a un atemptat d'ETA.

Amb l'atemptat de Tarragona, doncs, la «treva electoral» de les accions d'ETA a Catalunya s'acabava. Només han fet falta dos dies perquè l'organització armada basca convertís de nou Catalunya en un camp de proves. És cert que més de 50.000 ciutadans de tots els Països Catalans, el 10 de juny havien votat Herri Batasuna, però també l'independentisme català havia condicionat el seu suport a la no-actuació d'ETA a Catalunya. Divenres dotze, a Tarragona, sense víctimes però amb el pànic escampat per l'ambient, es podia parlar, com a mínim, d'«engany». □