



GREUS IRREGULARITATS EN UNA FINCA A ALZIRA

## ¿Tristesa severa provocada?

Eduardo Carceller Martínez, tènic agrícola del Ministeri d'Agricultura, no sabia, segons sembla, que la varietat satsuma pasqualina duu tristesa severa, malgrat haver estat confirmat per nombrosos informes oficials. 100 fanecades de tarongers d'una finca que té arrendada a Alzira poden estar contaminats. I una ordre del Ministeri que subvenciona l'arrancada d'arbres poden suposar-li sis milions de beneficis. Al preu d'estendre la malaltia per la comarca.

---

Antoni Robles

---

**E**ls propietaris de diverses finques de tarongers situades a Alzira temen que es desferme una forta epidèmia de tristesa severa en la zona, després de saber els resultats de les distintes anàlisis efectuades en l'extensió coneguda com l'Ombria de la Casella. Aquestes anàlisis, dutes a cap en l'Institut Valencià d'Investigacions Agràries (IVIA) de Montcada i en l'Estació de Servei de Protecció dels Vegetals de Silla, mitjançant el test Elisa, proporcionen una densitat òptica en les mostres del 0,68 %. Aquest índex és considerat pels tècnics de l'IVIA com a alt, respecte a les poblacions infectades per races de tristesa

comunes en l'Estat espanyol, cosa que fa sospitar que es tracte d'una raça severa.

Davant d'aquest extrem, la Conselleria d'Agricultura ha emés un informe en el qual assegura que «tot i no poder-se establir de manera irrefutable que les mostres procedents de l'Ombria de la Casella estiguen afectades per races de tristesa, tot sembla indicar que les densitats òptiques obtingudes arran de les anàlisis serològiques són del mateix ordre que les observades en parcel·les de satsuma extraprimera afectades per races severes de tristesa».

Les diferències d'interpretació de les anàlisis entre els tècnics i la Conselleria obeeixen al fet que els primers

encara no s'han posat d'acord en quin és l'índex de densitat òptica necessari per a qualificar unes mostres com a afectades per tristesa severa. Si es confirmassen, en posteriors anàlisis, aquests índex de tristesa a l'Ombria de la Casella, la finca es convertiria en la major plantació del País Valencià que pateix aquesta malaltia. L'esmentada finca, que té una extensió de 100 fanecades, pertany al terme municipal d'Alzira; és propietat de **Maria Teresa Vauterén**, esposa del registrador de la propietat de València, **Joaquín Olcina**, i és arrendada sota contracte a **Eduardo Carceller Martínez**, tènic agrícola amb destinació al Servicio Fisiopatológico de Levante (dependent del Ministeri d'Agricultura) i **Mariano Sebastià Bayarri**.

El greu perill que pateixen les plantacions que envolten l'Ombria de la Casella si els arribava la infecció a través del pugó, i el risc d'infecció que corren tots els tarongers que siguin empeltats amb esqueixos provinents d'aquesta finca, han motivat un augment de la tensió existent entre els amos d'algunes plantacions de tarongers i el mateix Eduardo Carceller.



A l'esquerra, fruit normal comercialitzat. A la dreta, el camp de Carceller. Baix, denúncia dels propietaris de la finca i dels seus veïns contra Carceller, ordre de la Conselleria declarant la Pasqualina com una varietat contaminada i document que reconeix la malaltia en la finca.

En opinió de **Juan Martínez Vallejo**, propietari d'una de les finques que podria estar ja afectada per tristesa, «les actuacions dutes a cap per Carceller a l'Ombria de la Casella han estat marcades des del començament per la

il·legalitat». En un escrit dirigit al director provincial d'Agricultura a València, **Guillermo Rivera**, i firmat per diversos agricultors, se sol·licita del Ministeri l'obertura d'un expedient a aquest funcionari, del qual Martínez Vallejo assegura que «desconeix inclús el marc legal dins de la seua pròpia professió».

Per a Martínez Vallejo, tinent coronel del cos de valleria, actualment en reserva, «Carceller no va sol·licitar el permís necessari per a plantar la

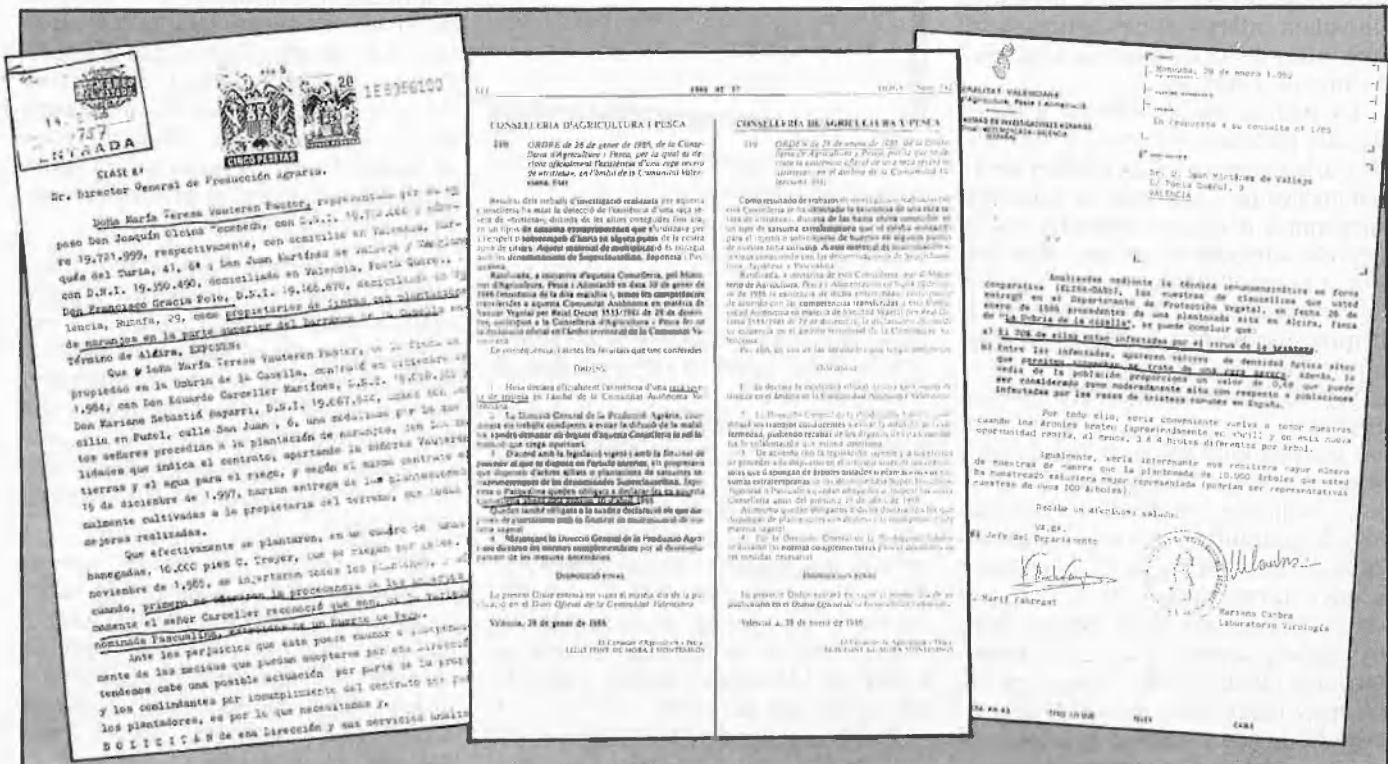
com «pasqualina», una de les més afectades per la tristesa severa».

Per ara, cap de les diligències mampreses pels propietaris de tarongers pròxims a l'Ombria de la Casella, perquè Carceller procedís a l'arrancada dels arbres, no han donat cap resultat. Per al director general de Producció de la Conselleria d'Agricultura, **Gonzalo Casanova**, coneixedor del tema: «El problema de les finques afectades per la tristesa severa quedarà resolt aviat, ja que s'espera del Ministeri d'Agricultura una ordre que obligue els propietaris de les finques afectades per aquesta malaltia a arrancar-les. L'administració, a canvi, es comprometria a subvencionar els agricultors per les pèrdues patides amb una quantitat que oscil·larà entre les cent i les cent-deu mil pessetes».

Segons Martínez Vallejo, «no resulta difícil pensar que en el cas de l'Ombria, s'està esperant aquesta ordre del Ministeri per a actuar. Si, com ja es comenta, es subvencionarà l'arrancada amb uns 100.000 pessetes per fanecada, aquesta finca rebrà vora deu milions de pessetes. Si tenim en compte les despeses ocasionades per la plantació, el 1984, que poden ascendir a uns quatre milions, els beneficis en només dos anys seran abundants». L'ordre arribà, amb les subvencions, entre 54.000 i 150.000 pessetes per fanecada, finalment, dijous passat.

La tristesa és una malaltia dels cítrics causada per un virus que es

finca. A més, cap dels 10.000 arbres plantats no fou adquirit en planters autoritzats (citronatges Trover no tolerants a la tristesa)». Finalment, assegura Martínez Vallejo, «foren empeltats amb una varietat coneguda

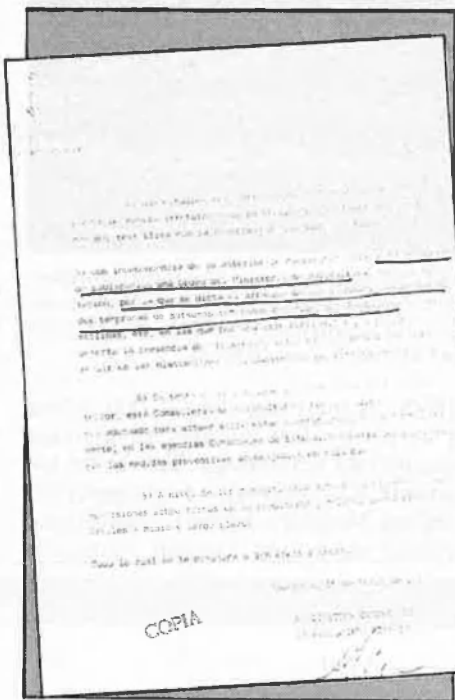


propaga a través de pugons. D'ençà que fou descoberta a Àsia, en la segona meitat del segle XIX, ha causat la mort de més de 40 milions d'arbres de taronger dolç, mandarí i pomelo empeltats en taronger amarg. Per tal d'evitar la mort dels arbres es va iniciar la utilització de patrons tolerants; això no obstant, al cap d'uns anys, es va observar que en països com Brasil o Austràlia era capaç de produir danys en algunes varietats encara que estiguessen empeltades sobre patrons tolerants.

Fins ara, els països més afectats per la tristesa han estat Argentina, amb 16 milions d'arbres morts; Brasil, amb 10 milions; l'Estat espanyol, amb 8 milions, i els estats de Califòrnia, 3 milions, i Florida, 1 milió. Actualment, i segons un estudi realitzat per tècnics de l'IVIA, l'Estat espanyol és on més arbres moren per tristesa, i en el futur és possible esperar que passe a encapçalar la llista de països afectats per aquesta malaltia, ja que la major part dels cítrics són empeltats sobre peu amarg. Els símptomes produïts per la tristesa en aquest tipus d'arbres, que són els únics observats en l'estat, van des del decaïment lent de l'arbre, l'esgrogueïment de les fulles, la defoliació de les branques, fins a un col·lapse ràpid de la planta, que pot morir en el termini de dues setmanes. Excepcionalment, poden produir-se casos de tristesa en arbres aparentment sans i normals. Les causes d'aquesta absència de símptomes són desconegudes. De vegades, presenten un volum inferior al dels arbres sans i una inflor del tronc de la varietat vora la línia de l'empelt.

La tristesa pot detectar-se a través de dos mètodes. Mitjançant empelts de l'arbre sospitosos en plantes de llima mexicana, que comença a mostrar símptomes d'aquesta malaltia en un període comprés entre un i vuit mesos, a la recollida de mostres i posterior examen, mitjançant el test Elisa, la qual cosa permet d'obtenir un diagnòstic fiable en 24 hores.

Segons l'informe de l'IVIA abans esmentat, «els mètodes de lluita contra aquesta malaltia poden classificar-se en directes, eradicació de la plantació, i indirectes, establiment de sistemes de quarantena que eviten la circulació de material vegetal d'unes zones a unes altres. Qualsevol introducció clandestina de material infectat d'altres països comporta el risc d'importar races virulentes de tristesa i el pugó negre dels cítrics. Aquest pugó, conegudes les excel·lents condicions climàtiques del nostre país, pot posar en



Ordre de la Generalitat, d'abril, on ja s'indicava que l'estat subvencionaria l'arrancada d'arbres.

blicava una ordre de la mateixa Conselleria instant els propietaris de plantacions de satsuma extraprimerenca, denominades superclausellina, japonesa o pasqualina, a declarar-les abans del 10 d'abril d'aquest mateix any. L'última dada coneguda sobre plantacions declarades, novembre de l'any passat, s'eleva a 60 parcel·les, una superfície superior a 60 Ha; encara que es tenia notícies d'altres extensions no definitivament identificades. L'Ombria de la Casella seria fins ara la finca de major extensió afectada per tristesa severa.

La difusió d'aquesta malaltia va unida indefectiblement a l'existència de vivers no autoritzats de les varietats més amunt esmentades a Puçol, Alginet, Alzira i Gandia. Aquests viveristes compren planxes procedents de la província de Múrcia (zona d'Aguilas) i es converteixen en intermediaris del material afectat en vendre'l als agricultors.

Fins ara i segons consta en l'informe filtrat per la Conselleria d'Agricultura, «les accions mampreses per l'Administració en relació amb els vivers clandestins s'han caracteritzat per ser esporàdiques i ineficaces, fet pel qual aquests han mantingut una certa quota de mercat, que no és aliena a la insuficient oferta per part dels autoritzats».

Els interessos del sector, que es mostra partidari a disposar de varietats molt precoces o tardanes, amb la suficient qualitat comercial com les satsumes extraprimerenques, l'arrova de les quals en el mercat pot assolir les 1.000 pta, complica encara més aquesta delicada situació. □

un gravíssim perill el futur de la citricultura espanyola».

Un informe confidencial elaborat per la Conselleria d'Agricultura deixa ben clar que «la tristesa està actualment escampada per tota la zona cítrica amb major o menor intensitat i que la situació real en el País Valencià no es coneixerà fins que no s'haja conclòs el mapa de difusió de la malaltia, actualment en confecció».

Fou la mateixa Conselleria la que va detectar pel juliol de 1985 la presència d'una raça de tristesa severa en arbres de satsuma extraprimerenca. Les plantacions més afectades es trobaven en les comarques de la Marina Alta, la Safor, la Ribera, l'Horta, el Camp de Morvedre i alguns punts de les comarques del nord.

El 28 de gener de 1986, el *Diari oficial de la Generalitat* valenciana pu-