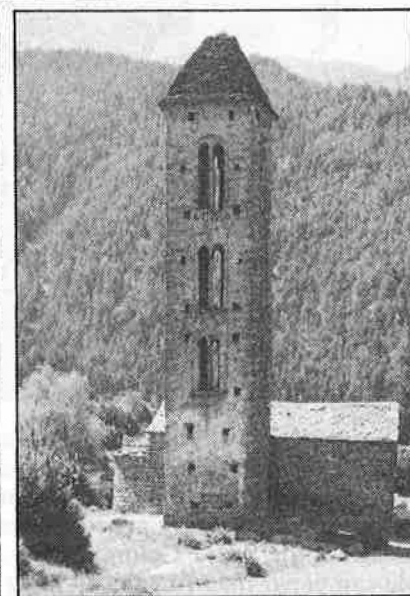
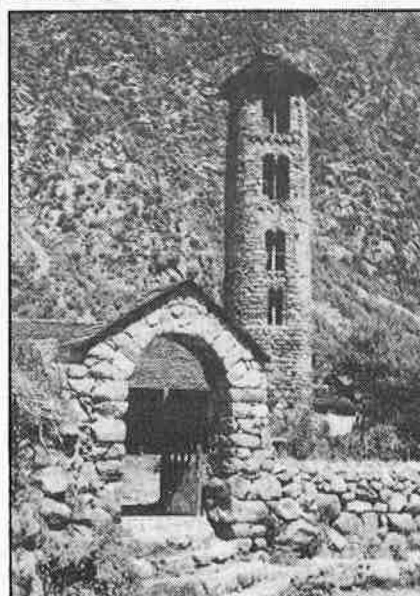
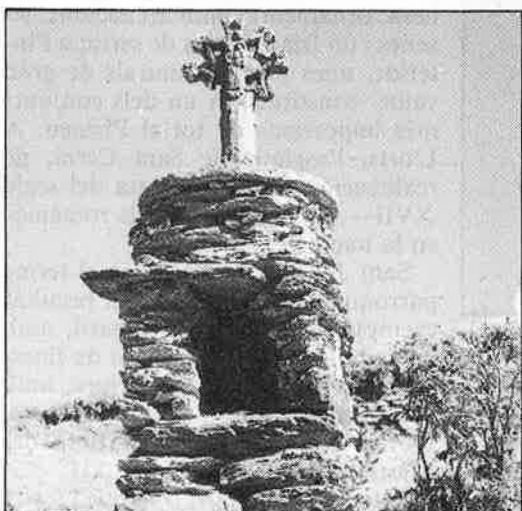


En la pàg. 35, esglésies romàniques. En la 36, mapa del país, amb totes les dades d'interès.



L'Andorra romànica

Tota la geografia andorrana apareix esguitada amb el record del romànic. Esglésies, campanars, ponts... permeten de seguir una ruta que, també, recorre les distintes etapes d'aquest període artístic: des del pre-romànic fins al llombard.

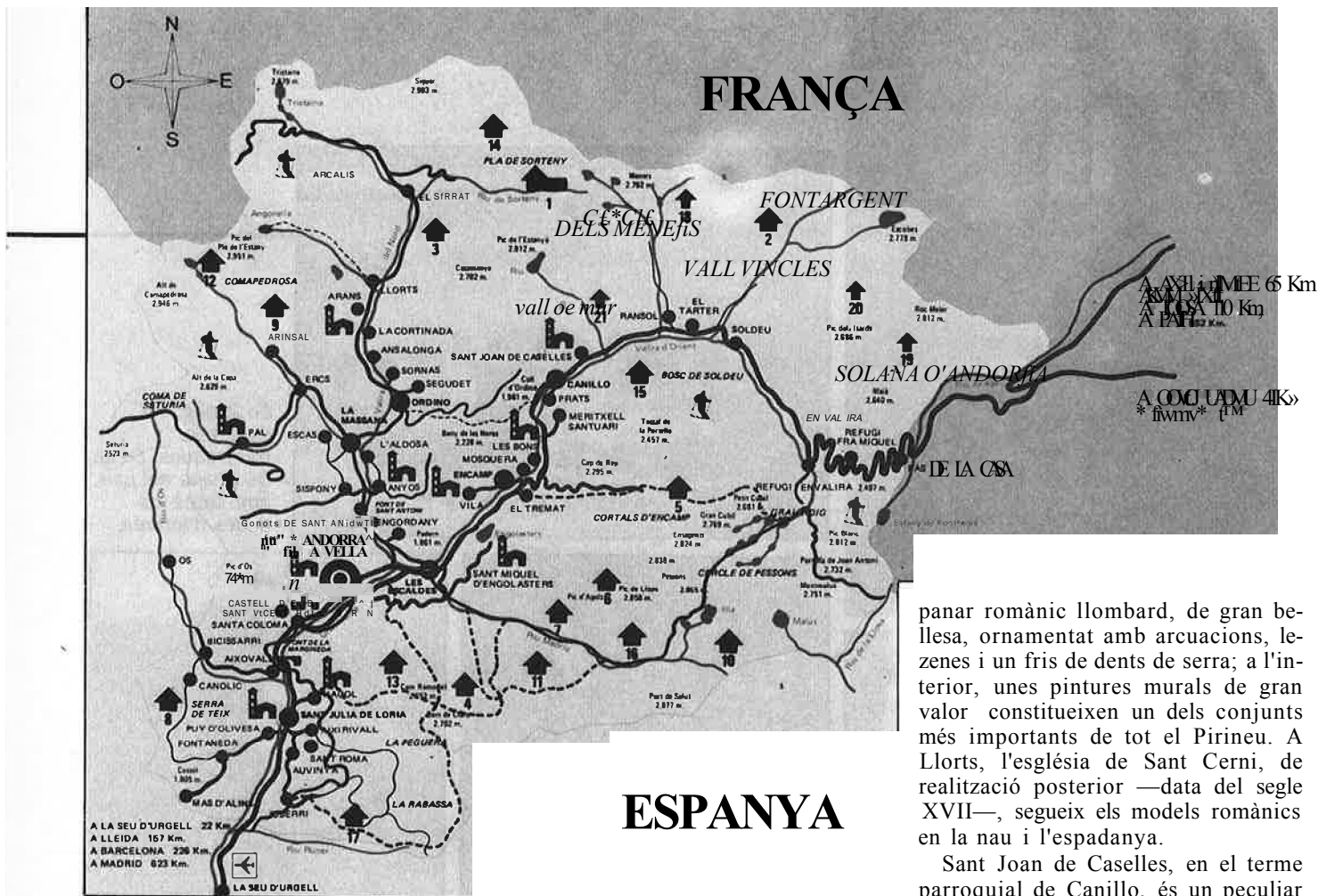
Ponts, esglésies i esglesioles romàniques escampades per tota la geografia de les Valls, que a voltes desapareixen enmig dels tons de la tardor andorrana. Són vetustes construccions, que van des del pre-romànic fins al romànic llombard, amb exemples del més pur romànic. A la parròquia de Sant Julià de Lòria, l'església de Sant Martí de Nagol n'és l'exemple més característic, dominant la Vall del Valira des d'un niu d'àliga. Aquest monument està documentat ja

en l'any 1071. Així mateix, en la mateixa parròquia hi ha l'església de Sant Cerni de Nagol, del segle onze, que alberga unes pintures murals de gran valor. Es conserven en aquest indret uns retaules dels segles XVI i XVII. Cal fer especial menció del campanar llombard de Sant Julià i Germà, en aquesta vila de Laurèdia, on es conserva una imatge romànica de la Verge. També cal visitar el pont romànic de la Margineda.

En la parròquia de la Massana hi

ha mostres de gran valor en els llogarets de Pal, Anyós, Arinsal, Erts i Sispony. Just a l'entrada del terme parroquial, ja es troba el pont romànic de Sant Antoni de la Grella, amb la seva capella.

A Pal, tot el poble és un monument arquitectònic, on els edificis moderns són desconeguts: el campanar és d'estil llombard, del segle XII. Al poblet d'Anyós, una meravellosa església romànica; a Erts, la capella de Sant Romà, i a Arinsal, la de Sant Andreu.



La parròquia d'Andorra la Vella, on s'inclou el terme de Santa Coloma, compta amb un exemple genuí d'arquitectura romànica i pre-romànica. L'església de Santa Coloma, amb el seu campanar redó romànic llombard i l'absis pre-romànic a l'interior, amb restes de frescos de la mateixa època, obra d'un pintor anònim, el Mestre de Santa Coloma. Prop d'allí hi ha el Castell de Sant Vicenç, una necròpolis amb sepultures antropomòrfiques excavades a la penya i restes d'habitatge paleocristià. A Andorra la Vella, en l'església de Sant Esteve es pot trobar romànic en l'absis i el campanar. A l'interior es conserven interessants retaules barrocs. No pot ignorar-se l'edifici de la Casa de la Vall, seu del Consell General i Govern d'Andorra, per més que dat d'una època posterior, del segle XVI. Els murs ofereixen pintures i retaules del segle XVI.

Un valuós exemple del pre-romànic, el trobarem a la parròquia d'Escaldes-Engordany, en l'església de Sant Romà dels Vilars, que data del segle X, amb un absis quadrat i unes finestres tallades en blocs de tos-

ca. L'església romànica de Sant Miquel d'Engolasters, visible des de quasi tota la plana d'Andorra, posseeix un campanar esvelt i gràcil, que data del segle XII. A l'interior, l'absis està decorat amb pintures del Mestre de Santa Coloma.

En la parròquia d'Encamp, no es pot deixar de visitar la capella de Sant Romà de les Bons, consagrada l'any 1164. Amb un campanar d'espadanya amb doble finestral i un absis ornamentat amb arcuacions i bandes llombardes, aquesta capella formava part del conjunt arquitectònic d'un castell, del qual encara poden trobar-se alguns vestigis pels entorns. L'església de Santa Eulàlia d'Encamp posseeix tres pisos de finestres geminades, i part de la nau és d'estil romànic. Aquesta obra va ser modificada en diverses ocasions, darrerament, en els anys trenta, en què van suprimir-ne l'absis.

Sant Martí de la Cortinada, en el terme municipal d'Ordino, va ser reformat en el segle XVII, en construir-se la nau actual. El campanar i part del presbiteri i l'absis es conserven encara de la capella primitiva. Un cam-

panar romànic llombard, de gran bellesa, ornamentat amb arcuacions, lezenes i un fris de dents de serra; a l'interior, unes pintures murals de gran valor constitueixen un dels conjunts més importants de tot el Pirineu. A Llorts, l'església de Sant Cerni, de realització posterior —data del segle XVII—, segueix els models romànics en la nau i l'espadanya.

Sant Joan de Caselles, en el terme parroquial de Canillo, és un peculiar exemple del romànic llombard, amb un campanar amb tres pisos de finestres, geminades les del darrere, amb dos porxos posteriors. Les pintures murals interiors deuen ser obra del Mestre d'Argolell, del segle XII.

Altres exemples del romànic i restes arquitectòniques poden trobar-se en tota la geografia andorrana. Els Serveis del Patrimoni Artístic del govern d'Andorra estan portant a terme una important tasca de recerca i restauració, sobretot pel que fa a les pintures i els retaules de les capelles andorranes.

No podem acabar el recorregut sobre el patrimoni arquitectònic de les Valls andorranes sense fer una mirada a la molt especial realització de l'arquitecte català Ricard Bofill. Després de l'incendi que destruï la capella de Meritxell en l'any 1972, Bofill va rebre l'encàrrec de construir un santuari. Una realització única, tota ella construïda en pedra i vidre, amb una nau central que alberga la capella amb la Verge de Meritxell, patrona d'Andorra. Dos claustres conviden al recolliment, enmig d'una visió del cel andorrà que pot veure's des de dintre l'església, emmarcat amb els perfectes arcs de mig punt.