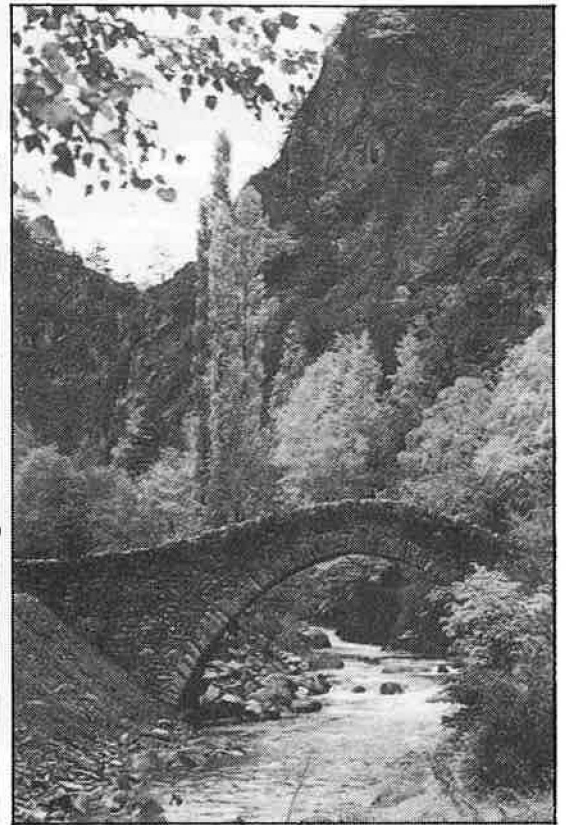
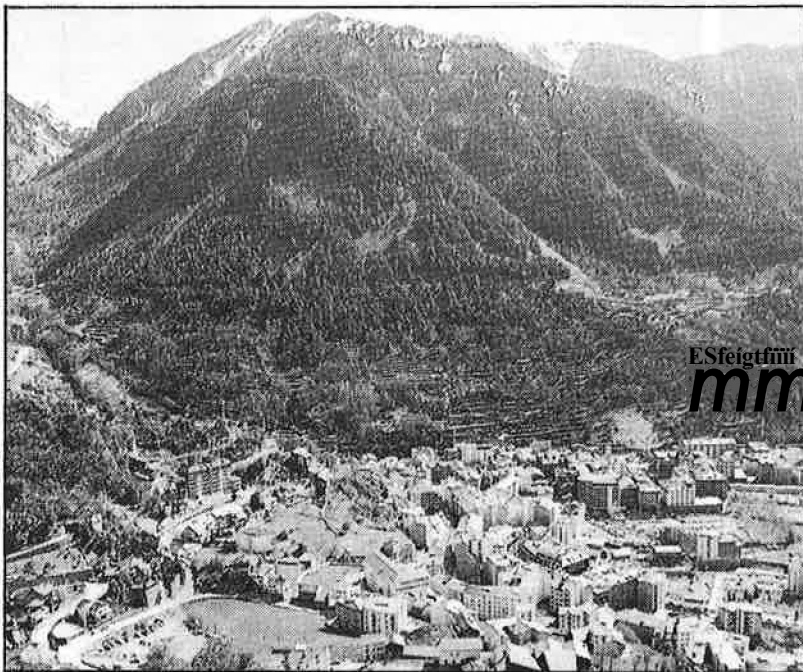




A l'esquerra, Casa de la Vall. Baix, esquerra, parròquia d'Escaldes-Engordany; dreta, pont romànic. En la pàg. 31, parròquia de Canillo.



«Esteu en terra andorrana»

Més que «un carrer ple de botigues interessants», Andorra ofereix al turista —o a l'home del nostre país que la visita per primera volta— una familiaritat inesperada que presideix el tracte en qualsevol vila. Seguim ací un recorregut per totes les parròquies, de part a part de l'estat, que ens permetrà de descobrir-ne tots els paratges interessants.

Una sinuosa carretera, uns funcionaris de l'Estat espanyol que miren la documentació, un cel blau, unes muntanyes nevades, un aire amb olor de terra mollà i d'herba acabada de dallar, i un rètol grandios que acull el turista: «ESTEU EN TERRA ANDORRANA».

Andorra és acollidora. Aquest racó de Pirineu, perdut en la immensitat d'Europa i els grans del planeta, crida ben fort, en català, la seva llengua, única oficial —és l'únic país del món amb aquesta peculiaritat—, proclama que és un estat major d'edat, i que vol el seu lloc i el seu reconeixement. Diu

també que la seva vocació és d'acollir tothom. Si no, pregunteu-ho a aquell pacient automobilista que, després d'algunes estones de cua a la frontera, arriba en aquell hotel o dispensa on només ha estat una vegada, i només posar-hi els peus, ja el saluden amb un «i com aneu, <tots bons?»». Aquesta familiaritat presideix la mentalitat andorrana i la de tots els que viuen ací, perquè igual que s'agafa aquell accent particular, aquells modismes de català que parlem a Andorra, de la mateixa manera, el posat, l'actuació i la bonhomia dels andorrans, destenyeixen sobre els homes i dones que

viuen i estimen en el petit Principat pirinenc, malgrat que no hi hagin nascut.

Aquell qui arriba a Andorra des de Lleida, per la Seu d'Urgell, troba, de primer, la parròquia de Sant Julià de Lòria. La vella Laurèdia, bressol de síndics i caps de govern, molt a prop de la frontera, i on hi ha els més grans centres comercials, abans d'arribar a la vila. També hi ha les fàbriques de tabac, on fan les cigarretes americanes «Made in Andorra», amb tabac americà. El clima de Sant Julià de Lòria és el més suau del Principat, atesa la circumstància que es troba situat en la vessant mediterrània. L'aiçada mitjana de la vila és de 905 metres, la més baixa de totes, malgrat que posseeix cims de fins 2.754 metres. Uns frondosos boscos de fàcil accés en fan un lloc privilegiat per a les excursions.

Més de vint hotels es troben en aquesta parròquia, en un ampli ventall de possibilitats, des de l'hostal casolà fins a l'hotel de luxe. Moltes fires, festes i tradicions en la vida de Sant Julià de Lòria, que aquests darrers anys estan prenent una nova embranzida, fan reviure tradicions adormides de gran encant popular.

El nostre turista ja no veu Sant Julià com aquell carrer que el porta a Andorra, aquell que li han dit que és «un carrer ple de botigues». Ha pres el seu temps, ha mirat amunt, ha mirat endins, els ulls de les persones que, amb una franca mirada, li han dit «bon dia». Aquesta Andorra que l'acull, que li parla, li somriu, li agrada. Vol anar més enllà.

Arribarà ara a Santa Coloma, en la parròquia d'Andorra la Vella, la capital de les Valls. Fins fa pocs anys, el cultiu i la ramaderia n'eren les úniques fonts de riquesa. Va arribar el «nylon» y el «duralex» i van canviar el davantal de pagesa per la bata de botiguer. Arribaven turistes i els diners es feien, malgrat els canvis de temps. Andorra la Vella té tot l'aspecte d'una ciutat cosmopolita. Prop de disset mil habitants, unes instal·lacions socio-culturals i esportives a l'alçada de les grans capitals, botigues de gran luxe, amb les millors marques

europées, cinemes, sales de festes... Sense oblidar mirar amunt del nostre turista, embadalit ara en la contemplació dels aparadors, que, a més de reflectir la seva imatge, reflecteixen també un cel sempre blau, i unes muntanyes vestides d'hivern, o amb la verda catifa de la primavera.

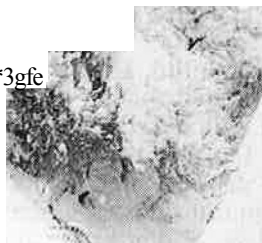
Oficines d'informació i turisme, a l'igual que a les altres parròquies, sempre a punt d'ajudar en tot i per tot, hotels per a totes les butxaques, i una gran oferta de festes i celebracions tot al llarg de l'any. L'escudella popular per Sant Antoni, el Carnaval, Sant Jordi, Festes Majors, i activitats innombrables, a càrrec de les diverses entitats parroquials.

Allò que el turista encara no sap, i això no ho organitza cap entitat, és la

i
V
.M
-i •
p
i

» i.

*3gfe



meravella cromàtica de la tardor andorrana. La paleta del pintor més dotat seria incapaç de reproduir la immensa gamma del foc tardorenc, des que s'encén fins que s'acaba, indiscriminadament, gratuïtament, per a totes i cadascuna de les muntanyes i valls andorranes.

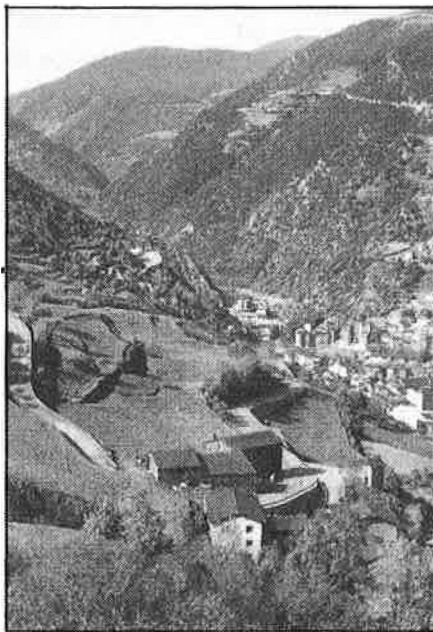
Ha deixat el seu automòbil, el nostre turista. Té massa coses per veure, massa botigues per badar. I així ha arribat a Escaldes-Engordany, el segon nucli en població del Principat d'Andorra. Si no fos pels cartells que anuncien el canvi de vila, ningú no se n'adonaria. La fesomia és la mateixa, l'amabilitat darrere els taulells no ha canviat. Andorra és única i exclusiva, però, mirada de ben a prop, és una munió de petites coses, ben diferents. Així, la diferència entre Andorra i Escaldes, només la trobareu en el nom, no en el cognom... El nom d'Escaldes ve donat per les fonts d'aigua calenta que es troben en aquesta vila, que posseeix una gran riquesa en el camp del termalisme, encara no massa explotat. Amb una població d'onze mil habitants, aquesta parròquia està dedicada principalment a l'hosteleria, el comerç i l'agricultura. El clima és marcat, d'una part, per les influències atlàntiques, arran de les precipitacions, i de l'altra pels corrents càlids del Mediterrani. La confluència dels rius Valira del Nord i Madriu és on hi ha les fonts d'aigua termal. Actualment, el Comú d'aquesta vila està portant a terme la realització d'una xarxa de distribució d'aigua termal per a ús domèstic en totes les cases de la parròquia.

A poc a poc, tot passejant, el turista ha baixat per l'avinguda de Carlemany, pare dels andorrans, segons resa l'himne nacional, fins arribar una altra volta a Andorra la Vella. Llavors, ha agafat el curs del riu, i, carretera amunt, cap a la Massana, parròquia situada a quatre quilòmetres de la capital. Un pont romànic, el de Sant Antoni de la Grella, una capella romànica, uns moderns túnels... S'hi endinsa, i a la sortida, un pic blanc fastuós, retallat en el blau del cel. Hem arribat a la parròquia de la Mas-

sana, on regeix una estructura administrativa summament peculiar, conservada només en dues de les set parròquies andorranes. La Massana té set «quarts», o sigui, set poblets, que tenen una certa autonomia respecte de la parròquia. A la Massana hi ha dues estacions d'esquí, la de Pal i la d'Arinsal, amb un total de 41 km de pistes marcades. El turista, avui, no té ganes d'anar a esquiar, ho deixarà per més endavant. Té encara una setmana, i allò que té és set, avidesa de descobrir amb aquests ulls nous una nova Andorra, que res no té a veure amb aquella imatge que suara tenia.

Carretera amunt, cap a la Vall d'Ordino que, amb la Vall d'Incles, «són les més formoses de les Valls», segons Mossèn Cinto Verdager, un enamorat d'aquestes contrades. Dos quilòmetres i uns metres separen el nostre turista de la parròquia d'Ordino, una vegada ha eixit de la Massana. El darrer revolt, i un poblet de somni s'ofereix als seus ulls. A Ordino ha estat estrictament respectat el caràcter típic del país, amb cases de pedra amb teulades de pissarra, tret d'algunes excepcions que no fan nosa al paisatge. Uns 900 habitants es reparteixen entre els «quarts» d'aquesta parròquia i els llogarets que conformen la descripció. En aquest indret és on trobarem les cases senyoriales més antigues del Principat. La Casa Rossell, amb una galeria d'estil gòtic, amb colomers i una església particular, on Mossèn Cinto Verdager va celebrar una missa. La Casa Plandolit, d'on han sortit molts homes il·lustres, que han deixat la seva petjada en la vida política del país.

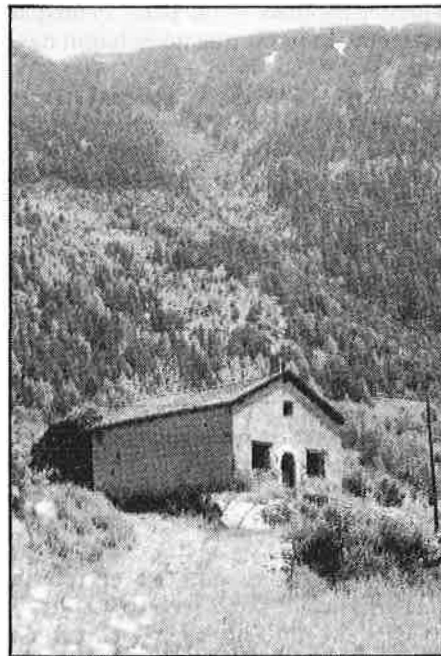
L'amic turista ha trobat en aquest lloc una pau i tranquil·litat insospitades. Els habitants del poble li han contat que posseeixen espècies florals úniques al Pirineu. L'han convidat a menjar sopes de pastor, com només ells les saben fer. L'han obsequiat amb un civet d'isard, «sabeu, quan ens obren la caça a l'isard, en la setmana de Meritxell, les colles sempre en baixen», li diuen. Vi de la bota del racó, formatge de tupí, d'Ansalonga, un poblet d'una mica més amunt. S'hi



Dalt parròquia de Sant Julià de Còria. Baix, parròquia d'Ordino

troba bé, com a casa. No marxaria. Però ell ha promès que faria el tomb sencer per tot el Principat, que contaria als de casa com és aquesta Andorra que no coneixen, i, de veritat, que comença a dur un bon bagatge de records, que no tenen res a veure amb el «carrer de les botigues», sense que això sigui un rebuig. Ja tornarà a llepar vidres el dia abans de tornar a casa...

No pot anar més enllà d'Ordino per visitar les altres parròquies. Ha arribat fins més amunt del Serrat, les pistes d'Arcalis també el tempten. Ha anat fins a la boca del túnel del Port del Rat que, un dia o un altre, s'obrirà per anar a sortir a Parieja. El turista torna avall, cap a Escaldes-Engordany, direcció França. Arriba a Encamp, el centre geogràfic del Principat d'Andorra, amb els seus 1.260 metres d'altitud, a 6 km de la capital. La festa més popular d'aquesta parròquia té lloc durant els dies de Carnaval. Des de temps immemorials, el jovent del poble representa el Judici dels Contrabandistes, i també el Ball de l'Ossa, el diumenge, dilluns i dimarts abans del dimecres de Cendra. El terme parroquial d'Encamp arriba fins a la mateixa frontera amb l'Estat francès, puix que la població del Pas de la Casa, amb la seva estació d'esquí, fronterera, pertany a aquesta parròquia. Encamp, vestit de ciutat, amb uns aires encantadors de poblet de muntanya, ofereix al turista una barreja subtil que el convida a quedar-s'hi. Ha de seguir, i ara, carretera amunt, cap a Canillo, la darrera parròquia que li queda per veure, i que és primera en l'ordre protocolari del país. Cal saber que és el conseller



Major de Canillo qui presideix el Consell General el dia de la seva constitució.

Canillo, la parròquia més alta, entre 1.400 i 1.825 metres sobre el nivell del mar. Aquest mar que, ni enfilat al més alt dels pics d'Andorra, pot veure's, però que s'endevina, allà al lluny, mirant de fit a fit els grans llacs que es troben en el terme de Canillo. Una bonica església romànica, velles cases pairals, i uns paisatges de gran bellesa en són la principal riquesa. El Santuari de la Verge de Meritxell, patrona d'Andorra, també es situa en aquesta parròquia, com també una de les més belles capelles romàniques, San Joan de Caselles, que data del segle XII. A Canillo quatre estacions d'esquí ofereixen les pistes als esquiadors, de qualsevol nivell.

Ara, en acabar el recorregut de les parròquies andorranes, el nostre turista no sabia on quedar-se. N'hi ha set, un dia a cadascuna, pensa. Sí, es clar, totes l'atrauen, totes el fan somniar. I al damunt de totes, aquest cel blau, aquestes muntanyes immenses. Està en terra andorrana, li ho ha dit el rètol que ha trobat en arribar. Està en terra andorrana, ha estat el benvingut, en tots i cadascun dels racons. •