

L'estació del Pulg Pení, a la península del Cap de Creus.

JORDI SANCHEZ



Preparar la barricada pirinenca

Al Principat, a banda les instal·lacions de telecomunicació americanes, els moviments de tropes de l'exèrcit espanyol són constants. Al darrere, hi ha la intenció de reforçar la barrera natural dels Pirineus, amb l'OTAN com a perspectiva.



Humbert Roma

L'estació Loran de telecomunicacions —entre les seves missions: suport d'avions en trànsit, suport de les operacions de control aeri i del sistema de comunicacions de la VI Flota nord-americana—, situada a l'Estartit, al municipi de Torroella de Montgrí (al Baix Empordà), és, sens dubte, la instal·lació militar nord-americana més important al territori del Principat en l'actualitat. També és l'única que té vigilància militar ianqui permanent (vint homes), a més de tres tècnics civils.

Si, com semblen indicar els escassos documents que s'han filtrat a l'opinió pública sobre el paper geoestratègic de la Península Ibèrica en el marc de l'Aliança Atlàntica —l'aliança amb els Estats Units, al capdavant—, aquest

paper és el d'esdevenir l'última rereguarda a l'Europa continental i de contribuir eficaçment al control del sector occidental de la Mediterrània, caldrà convenir que la importància de l'estació de l'Estartit és clau per als estratèges d'Occident.

L'Estartit és, així, un dels vèrtexs d'aquest gran sentinella del mar i el cel que forma el triangle de comunicacions que l'uneix amb Sóller (Mallorca) i Sigonella (Sicília), la decisiva base nord-americana on van anar a parar els palestins segrestadors-segrestats de l'«Aquile Lauro». Totes elles —com també la de Guardamar, al País Valencià—, connectades amb la base de Torrejón de Ardoz (Madrid), seu de la XVI Força Aèria dels Estats Units.

De fet, la pràctica totalitat de les instal·lacions USA al Principat estan lligades a missions de control de l'espai aeri i marítim i al suport logístic de l'Armada i la Flota nord-americanes, i, doncs, otàniques. D'instal·lacions similars, però de menys importància que l'Estartit i amb tota probabilitat amb missions que hi són vinculades, n'hi ha al Puig Pení, península del Cap de Creus —també a l'Alt Empordà— (un radar d'ús compartit amb l'exèrcit espanyol: la gent l'ha batejat com «els ous d'en Dalí»), i al Turó de l'Home, al Monstseny —comarca del Vallès Oriental— (dos radars, que anys enrere van tenir una importància bastant rellevant per als americans i que ara sembla que han estat encomanats en la totalitat a l'exèrcit espanyol, tot i mantenir-hi alguns tècnics ianquis). La funció de les estacions de l'Alt Empordà —comarca que adquireix una transcendència militar cabdal, i no solament des del punt de vista de les comunicacions, com veurem més endavant—, hi ha altres instal·lacions militars auxiliars americanes a Roses i Figueres, que tenen o han tingut una certa importància.



Cobertura Ideològica

L'Alt Empordà té també el dubtós privilegi de ser la seu d'una altra instal·lació electrònica nord-americana —no inclosa, però, al tractat del Regne d'Espanya amb l'«amic americà»: les potents antenes de Ràdio Liberty, dedicada, des que va ser instal·lada el 1959, a la propaganda ideològica cap als països de l'est d'Europa —el suposat enemic, tant en la pau com en la guerra—. Sota dependències diverses segons els temps (abans del 1971 depenia de l'American Committee for Liberation from Bolshevism, i, després, del Consell per a la Retransmissió Internacional), Ràdio Liberty assumeix el que podríem dir la «cobertura ideològica», una funció tan important com la militar a l'hora de mantenir o incrementar la tensió entre les dues potències, segons quins siguin en cada moment els interessos de Washington. No cal dir que Ràdio Liberty gaudeix —i va gaudir ja en temps del franquisme i dels seus mai no oblidats ministres d'Informació i Turisme— d'una total llibertat d'expressió per a dir allò que la CIA vol que es digui. Sis antenes enormes —170 metres d'alçada—, amb una potència de 1.500 kw, al servei de les quals hi ha 150 persones, bombardegen dia i nit paraules i paraules amb la bona nova de les llibertats que aconsegueixen els pobles aixoplugats sota el paraigua nuclear americà.

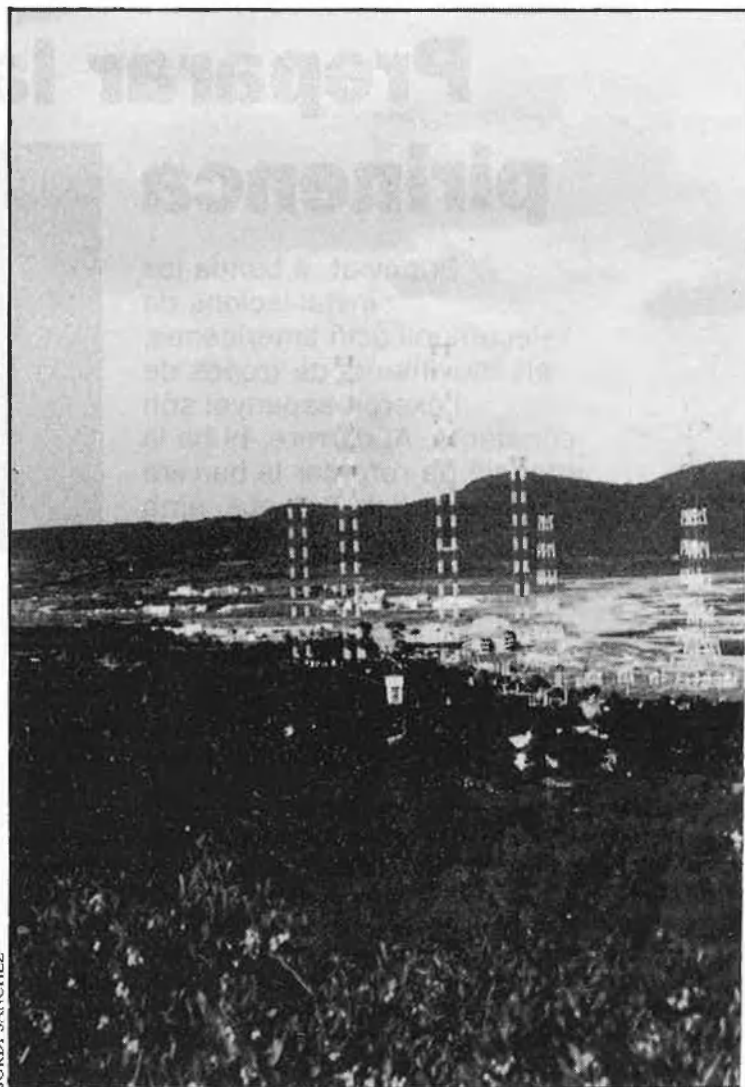
La ruta catalana

Les instal·lacions de les Forces Armades nord-americanes al territori del Principat, però, no poden ser analitzades al marge de les que les mateixes forces armades ianquis tenen en el conjunt dels Països Catalans i de la Península Ibèrica. De fet, formen un tot interrelacionat, al servei de l'estratègia global nord-americana —otànica, doncs— per al Mediterrani occidental i l'eix bèl·lic que relaciona les illes Balears, l'Estret de Gibraltar i les illes Canàries.

Estratègia global otànica on hi ha ja integrades les forces armades espanyoles, en jeràrquica dependència res-

pecte al disseny militar imperial provinent del Pentàgon, del qual són un component més. Es allò que el ministre espanyol d'Afers Exteriors anomena «sobirania compartida», de la qual —diu ell— cap estat no pot escapar a les acaballes del segle XX.

Els comentaristes entesos que han analitzat els pocs aspectes coneguts del Plan Estratégico Conjunto (PEC) —i



el seu continent més ampli, el Cicle de Política de Defensa, que l'inclou— han palesat els diversos supòsits que contempla i les conseqüències que se'n deriven per a l'exèrcit espanyol.

Deixant de banda els aspectes referits a les missions de política interior encomanades a l'exèrcit —especialment l'anomenada «lluita contrainsurgent o antiterrorista»—, des de la perspectiva del Principat podríem destacar els aspectes següents:

1.—*El reforçament militar de la zona sud de la Península i el control de la Mediterrània Occidental.* Podríem dir que, al servei d'aquest objectiu, hi ha dedicades fonamentalment les instal·lacions nord-americanes que hi ha actualment al Principat, que he descrit a l'apartat anterior, i les poques forces aèries i navals espanyoles amb seu al Principat, concebut com a rereguarda d'aquest escull natural que són les illes Balears.

2.—*El reforçament dels Pirineus com a barrera militar,* en el supòsit de l'anomenat «*Escenari A*» d'un hipotètic conflicte amb el Pacte de Varsòvia (conflicte al centre



A l'esquerra, entrada a les instal·lacions de l'Estartit. Baix, Ràdio Liberty. A la dreta, la creació d'un gran campament a Sant Climent podria afectar molt les Alberes.

d'Europa). L'«*Escenari B*» seria la penetració de tropes invasores pel Sud). En aquest supòsit, la península seria l'últim reducte i els Pirineus adquiririen especial rellevància. Com en tantes ocasions de la seva història, el Principat esdevindria «*privilegiada*» terra de pas i ocupació militar.

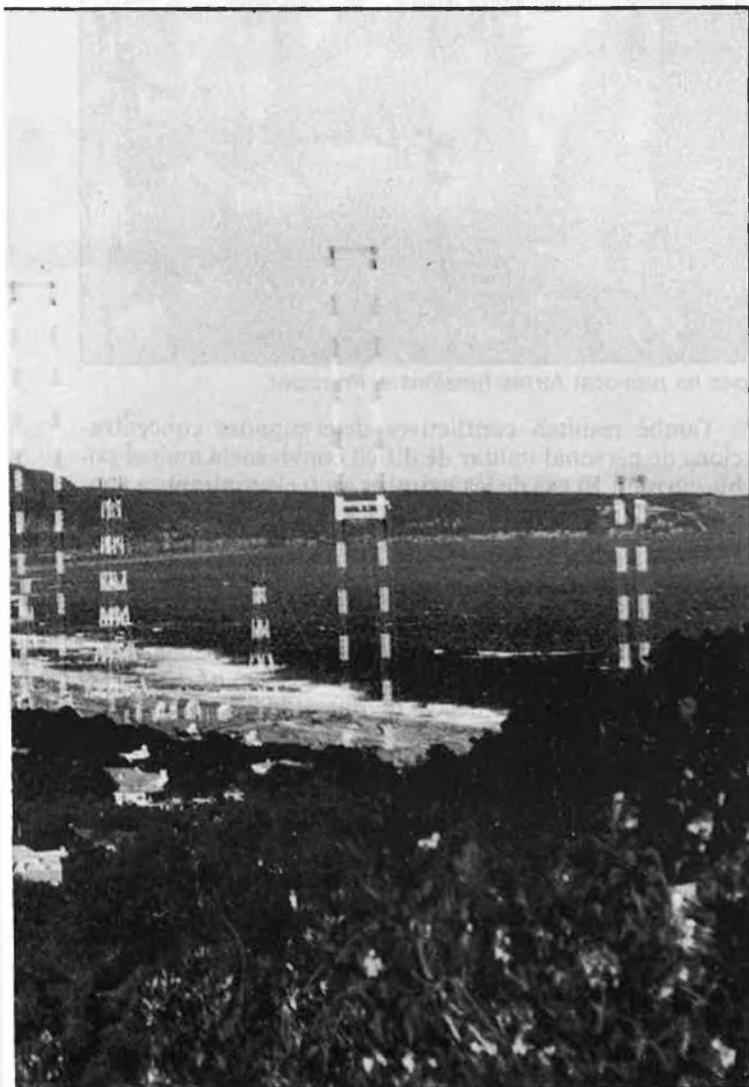
Podríem inscriure en aquest apartat diverses mesures de caràcter militar adoptades recentment, algunes de les quals han provocat notables moviments de protesta de la població civil. La de més transcendència des del punt de vista militar potser és la nova estructuració de les capitànies generals prevista al Pla META de modernització de l'Exèrcit de Terra, que fa desaparèixer la Capitania General de Catalunya i la unifica amb la de Saragossa, on tindrà la seu la Regió Militar que inclourà les tres «provincies» d'Aragó, les quatre del Principat de Catalunya i les illes Balears.

Aquesta unificació de capitànies generals comporta el reforçament de la Divisió de Muntanya Urgell número 4, que passarà a tenir dues brigades en lloc d'una (la mateixa operació es farà amb la Navarra-6, a la qual s'encomanen els Pirineus bascos).

Les casernes... a comarques

Dintre d'aquesta concepció estratègica que pretén reforçar militarment els Pirineus —i que cal pensar que comporta una coordinació amb els plans estratègics de la resta d'estats otànics, especialment el francès—, hi podem incloure dos projectes que afecten greument el territori i han provocat ja nombroses resistències de la població civil: el trasllat de les casernes militars de Barcelona cap a la comarca del Bages i l'ampliació de l'actual zona militar al voltant del Centro d'Instrucció de Reclutas (CIR) número 9 de Sant Climent Sescebes (Alt Empordà), que afectaria greument la serralada de les Alberes i que podria ser el lloc de destinació de les casernes que ara hi ha a Girona. Com ja és prou sabut, el pla META es proposa, com un dels seus objectius, treure les casernes de les grans ciutats i desplaçar-les a zones semirurals, prop de poblacions mitjanes i d'eixos de fàcil comunicació.

Tant el projecte de les casernes al Bages (al municipi de Rajadell) com el d'ampliació de la zona militar a l'extrem oriental dels Pirineus (serralada de les Alberes) són situats



en indrets on ja hi ha una via de comunicació ràpida (autopista a la Jonquera, cap al Rosselló i Occitània, i línia fèrria de Port-Bou, en el cas de les Alberes) o n'hi ha de previstes i en vies de realització (eix del Llobregat cap al Túnel del Cadí i la Cerdanya, en el cas del Bages, comarca que amb els projectes d'eix transversal, que ha d'unir Lleida i Girona precisament per Manresa, i d'autopista Terrassa-Manresa, pot esdevenir un centre comunicacional de primer ordre).

Els «cent mil fills de l'oncle Sam»

Com explicava recentment a EL TEMPS A. Solé (vegeu el número del 10-16 de febrer), el tema de la facilitat de comunicacions terrestres per vies no congestionades esdevé fonamental en l'estratègia otànica, i es relaciona, entre d'altres objectius, amb el transport i el desplegament dels míssils balístics nuclears disparats des de camions (els «Longbow»). D'altra banda, l'«Escenari A» preveu la recepció a la península de tropes nord-americanes (100.000 homes) capaces de creuar-la en deu dies, fins arribar a la frontera francesa; i, almenys en un dels supòsits, a través de territori català. Com és obvi, en un supòsit així, instal·lacions i tropes de l'exèrcit espanyol assumirien funcions relacionades amb l'estada d'aquests «cent mil fills de l'oncle Sam». I ja és prou conegut, també, que els plans del Ministeri de la Guerra espanyol no afecten solament el seu departament, sinó la pràctica totalitat dels ministeris, sobretot les Obres Públiques, els Transports i les Comunicacions.

Tant en el cas del Bages com en el de les Alberes, la resistència de la població civil ha protagonitzat ja nombroses protestes en defensa del territori i el seu ús pacífic. En el cas de les Alberes, el problema ha arribat fins i tot al Parlament de Catalunya, sota l'Estat espanyol, i al consell regional dels Pirineus Orientals, sota l'Estat francès, i s'han fet activitats coordinades entre els catalans dels vessants nord i sud dels Pirineus a ambdues bandes de la frontera estatal. Els habitants de la zona, ja greument afectats per l'elevada presència militar que acumula actualment la comarca de l'Alt Empordà, veuen com l'ampliació de la zona militar els posa en perill una part del territori molt rica ecològicament i en testimonis històrics (restes pre-romàniques i romàniques, entre d'altres), com també en convivència entre la gent de la mateixa nació, tot i viure sota estats diferents.

En el cas del Bages, la protesta contra el projecte de les casernes a Rajadell s'acumula a l'oposició contra el projecte d'autopista a Terrassa, que ha agrupat recentment diversos sectors de la població en una comissió antiautopista. Aquestes casernes projectades al Bages han substituït un altre projecte finalment desestimat, que preveia instal·lar-les al municipi de Subirats, a l'Alt Penedès —just al costat d'una altra autopista—. El projecte primitiu, que va generar un moviment d'oposició molt important, sembla haver estat finalment desestimat. A part la contundència de l'oposició popular, és probable que un fet decisiu a l'hora de decantar la balança de la banda del Bages hagi estat la seva situació geogràfica més favorable

al reforçament militar dels Pirineus previst al Plan Estratégico Conjunto.

Les dones, a Tortosa

3.—*Altres qüestions polèmiques.* En aquesta breu repassada a diversos aspectes referits a l'exèrcit espanyol, no podia faltar almenys una referència a un altre projecte polèmic: la instal·lació de l'Acadèmia Militar Femenina a Tortosa (capital de la comarca del Baix Ebre), que ha provocat diverses mobilitzacions d'organitzacions pacifistes i feministes contra la incorporació de la dona a la xarxa de la societat militar. Un altre punt conflictiu, des del punt de vista de l'oposició de la població civil, ha estat la presència d'importants quantitats d'enginys explosius en centres urbans o en les seves proximitats: com és el cas del polvorí militar a Montcada (el Vallès Occidental), el més important de Catalunya; o de zones de pràctiques militars en semblants condicions, com ara el camp de tir de Gavà (al Baix Llobregat).



La reinstal·lació de tropes ha provocat fortes tensions al Principat.

També resulten conflictives determinades concentracions de personal militar de difícil convivència amb el poble corrent. El cas de les batusses amb els aspirants a suboficials de l'acadèmia de Talarn, al Pallars Jussà, van ser motiu d'escàndol informatiu recentment.

Objectius destacats

Com a cloenda d'aquest repàs, podria ser significatiu reproduir dues dades aparegudes a la revista «La puça i el general». A les «provincies» de Barcelona, Lleida i Girona hi ha actualment un total de 254 municipis qualificats com «d'accés restringit a la propietat d'estrangers», on és obligatori comunicar a la Capitania General qualsevol compra o transacció de terrenys que afecti estrangers (36 municipis són a Barcelona, 161 a Girona i 57 a Lleida). I entre els principals punts de l'Estat espanyol que es considera que serien destruïts pels míssils atòmics soviètics en cas d'una guerra nuclear, hi ha com a objectius destacats (segons aquesta revista antimilitarista) el port de Barcelona, el gasoducte Barcelona-Bilbao i la zona industrial dels entorns de Barcelona, com també les centrals nuclears d'Ascó i Vandellòs, a les comarques de Ribera d'Ebre i el Baix Camp. □