



EL GRAN PARC D'ATRACCIONS SE'N VA A PARÍS

## Adéu a la Disney

Amb la decisió d'instal·lar el parc europeu de la Disney a París, acaba un període d'incertitud sobre la possibilitat que pogués ser construït al nostre país. Cal, per tant, dir adéu a un projecte polèmic.

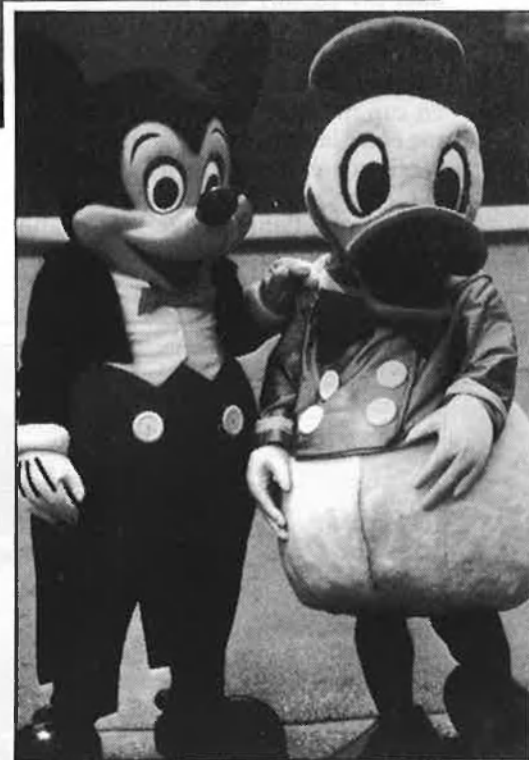
Adolf Beltran

**E**n aquests últims dos anys, els mitjans de comunicació han disposat, pràcticament, d'una secció fixa dedicada a la possible instal·lació del parc d'atraccions de la Walt Disney Productions en algun punt de la costa mediterrània. Una constant successió de notícies, visites dels responsables de la multinacional nord-americana, especulacions, declaracions i reportatges sobre les característiques del projecte han anat inflant el globus d'una expectativa que mai no ha passat, en la realitat, per part de la Disney, de la prospecció preli-

minar d'un emplaçament adequat i d'unes favorables condicions econòmiques.

Per això, en fer-se pública la setmana passada la firma d'un primer conveni amb el govern francès per a la instal·lació de la Disney a París, tot el paper gastat, totes les declaracions oficials, tot l'enorme misteri que s'havia orquestrat, s'han vist convertits en una inutilitat de dimensions gegantines.

En síntesi, el projecte Disney preveia la construcció d'un parc d'atraccions, d'acord amb la més genuïna estètica *kistch* «made in USA», sobre una superfície de prop de 10.000 hectàrees i amb una inversió, en els qua-



Dalt, Lerma i Bru: «Ja s'ho faran a Madrid». Baix, el «somni» Disney.

tre primers anys, de més de 200.000 milions de pessetes. Els avantatges que, hipotèticament, havia de generar aquest parc es derivaven, fonamentalment, de la creació de 10.000 llocs de treball i dels beneficis que po-

gués revertir en la indústria hotelera i turística.

Aquestes dades han estat contestades i posades radicalment en dubte per les poques opinions crítiques amb el projecte que s'han fet públiques, d'acord amb una línia d'argumentació que qüestionava el volum de les subvencions i les ajudes financeres que la multinacional reclamava del govern espanyol, el model de dependència econòmica que consolidava i l'enorme impacte ecològic i social que el funcionament d'una tan gran maquinària fantàstico-comercial generaria inevitablement.

De tota manera, i malgrat que fou tímidament reclamat per col·lectius ecologistes i organitzacions polítiques com ara la UPV o la Federació Progressista, la Generalitat valenciana no arribà a obrir públicament el debat sobre la Disney. En les Corts valencianes, d'altra banda, el tema fou tractat de passada en els debats de política general i en alguna interpellació parlamentària. Tots els grups del parlament autònom, però, estaven convençuts, en major o menor grau, de la conveniència del projecte. A Catalunya, les coses han anat per camins semblants.

Pel que fa a les localitats que haurien estat afectades per la instal·lació del parc d'atraccions, no hi ha hagut en cap moment un especial entusiasme entre la població. L'actitud, entre recelosa i expectant, s'ha caracteritzat per una evident perplexitat. D'aquí que l'anunci que Disneyland es construiria a París haja suscitat, fins i tot, una sensació d'alleujament.



Serà París on definitivament s'instal·larà Disneyland.

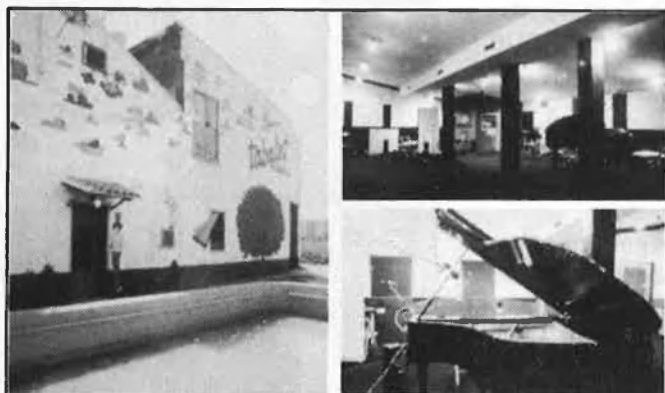
Una de les característiques que més s'han destacat des del govern valencià, a l'hora de fer valoracions sobre el desenllaç de la incògnita Disney, ha estat el fet que les negociacions s'han portat directament des del govern central.

Efectivament, dos ministres —de primer Enrique Barón i, després, Abel Caballero— han dirigit les negociacions amb Richard Nunnis, president de Disneyland Inc., la divisió internacional de la multinacional, i James Cora, vice-president de Walt Disney Productions. Ignacio Vasallo, com a director general de Promoció del Turisme, ha estat, d'altra banda, un dels negociadors més directes de les propostes del govern espanyol.

El paper dels governs valencià i català ha consistit, bàsicament, contribuir en l'elaboració d'unes ofertes el més atractives possibles per a l'empresa americana i a entrevistar-se amb els responsables de Disney durant les visites que han efectuat repetidament a les zones susceptibles de servir de base al parc d'atraccions. Diversos grups empresarials s'han interessat, d'altra banda, en la participació en l'operació, a diferents nivells, i hi ha hagut, inclús, intents d'especular amb terrenys en els termes municipals implicats.

Sobre els motius que han decidit la Disney a triar París per al seu enorme parc d'atraccions s'han aportat aquests dies moltes hipòtesis, algunes, com ara la negativa imatge creada per la rivalitat entre Catalunya i el País Valencià, absolutament peregrines.

La veritat és que la Disney ha preferit la zona de París per unes raons que ja havien estat repetidament apuntades: la capital francesa assegura l'assistència d'uns sis milions de visitants a l'any per a Disneyland, fonamentalment perquè el 80 per cent dels turistes que visiten la ciutat ho fan sense mitjans propis i el parc esdevindrà una visita obligada. La facilitat d'accés, amb l'allargament de les línies del metro fins a la mateixa porta del parc, la densitat de població i de visitants i una situació més pròxima a la resta de països europeus, constitueixen les causes últimes de la decisió de construir a París l'Eurodisneyland. □



**tabalet**  
estudis

**Noves instal·lacions - Nous serveis**  
Partida de calvet, 39 - Apt. correus 85  
Tel. (96) 360 88 11 - Alboraià - València

**FIDEL CASTRO**  
*Patria o Mort!*  
*Vencerem!*  
a cura de **VICENT PARTAL**

**Distribuidors:**  
Sendra 96-3664585 Latinoamericana 93-3188799