



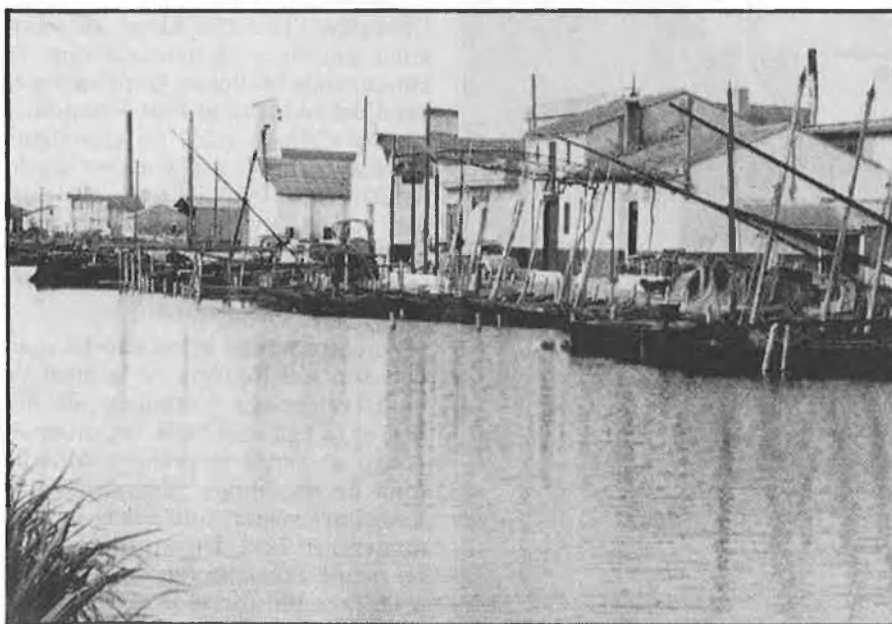
1238. A partir d'ací, les tropes cristianes avançaren fins a ficar la frontera al riu Xúquer.

Bona part del centre del País Valencià —a banda la capital— té interès per al viatger. Tant Sagunt com Llíria, com la comarca de l'Horta o les de la Ribera (Alzira, Cullera), ofereixen possibilitats de fer descobertes municipals, paisatgístiques (remarquem, ací, l'Albufera) o gastronòmiques.

Tot eren també descobriments per al rei Jaume, que, en 1240, possessionat de Cullera, aconseguí la rendició dels castells de Bairén (Gandia) i Alfandec de Marinyén (la Valldigna). Dos anys després, obtindria Alzira i, més tard, Xàtiva. En 1245, Biar (on, pel tractat d'Almizra, s'havia fixat els límits de la conquesta catalanoaragonesa). Era la línia Biar-Bussot.



Dalt, parc d'Oriola. Baix, l'Albufera, a València.



Aparentment, s'ha acabat el viatge, una sèrie de rutes que es poden fàcilment acompanyar amb la lectura de les referències abundants que el rei Jaume I dedicà al País Valencià a la seua *Crònica* (són recomanables les edicions de Ferran Soldevila). Allà llegirem, per exemple, que «Algezira (avui Alzira) era bon lloc e honrat, e dels mellors que fossen en lo regne de València». I, si no, aquesta breu descripció: «e passam pel pla de Sent Mateu, que era llavors erm, e eixim al riu Sec que va sobre Cervera. E, quan venc a hores de vespres, fom denant Peníscola de la part de les vinyes, sobre l'almarge».

Són comarques bellíssimes del País Valencià, tant a la costa (Oliva, Dénia, Altea, el penyal d'Ifac, el Benidorm turístic) com a l'interior, muntanyós i accidentat, amb poblacions que cal visitar igualment: a la Vall d'Albaida (Ontinyent, Bocairent), a l'Alcoià (començant per Alcoi), a les comarques de la Marina (amb valls encara poc maltractades per l'acció de l'home).

Una sublevació del rei de Múrcia obligà Jaume I a dur més enllà, cap al sud, les seues conquestes. S'apoderà

de Villena, Elda, Petrer, Alacant, Elx i Oriola, fins arribar a Múrcia.

Totes aquestes terres, les tornà al rei de Castella, a qui corresponien per tractat, però en els anys posteriors serien definitivament incorporades al regne de València, com a efecte de la intervenció de Jaume II, en 1296. Però això, com se sol dir, ja és una altra història, o una altra part de la nostra història, quan Jaume I havia deixat d'existir i de viatjar amunt i avall del País Valencià.

Tota l'àrea sud valenciana és tan rica en contrastos com les altres. La costa i l'interior delimiten també espais distints. Tant les poblacions ja anomenades com d'altres (Xixona, Crevillent, Santa Pola, Guardamar, Monòver) mereixen hores i dies d'atenció.

I si no amb la *Crònica*, amb qualsevol altre llibre que ens ajude a veure els paisatges i les poblacions que entren pels ulls. És tot un país, no gran però variat i ple de matisos, el que tenim al davant. Cal recórrer-lo sense presses, amb calma, buscant el moment (les estacions de l'any, les festes) i de vegades inclús l'hora, perquè la llum ens ajude a valorar un monument insigne o un racó que a uns altres els passaria desapercbut. I d'això es tracta, d'aconseguir que el nostre país no ens passe desapercbut, enlluernats amb altres imatges més domèstiques, però no sempre menys apassionants. □