

PERSPECTIVES POC OPTIMISTES

# ¿L'economia valenciana, una locomotora?

A través de les dades ofertes per tres publicacions recents, es pot fer una valoració de l'estat actual de l'economia valenciana

Amat Sánchez

**R**ecentment, s'han publicat tres informes que ens donen una visió fonamentalment quantitativa de la situació actual de l'economia valenciana. *Dades estadístiques de la Comunitat Valenciana* (editades per la Conselleria d'Indústria), l'avanç que sobre el futur volum *Estadístiques de la Comunitat Valenciana, 1984* publica el darrer *Butlletí* de la Conselleria d'Economia i l'*Informe Econòmic 1984*, elaborat per les Cambres de Comerç, proporcionen les xifres que permetran d'analitzar la conjuntura econòmica del País Valencià i extraure'n algunes conclusions sobre la seua dinàmica de fons.

L'informe de les Cambres de Comerç és el que conté un grau superior d'anàlisi i permet de complementar les xifres dels altres dos. Segons aquest informe, durant 1984, la demanda de consum va presentar una atonia important, tendència que no mostra signes de canvi per al 85. Aquest fet és especialment greu en una economia que fonamenta gran part de la indústria en la producció de béns de consum, que, així, han de buscar l'eixida de les exportacions, més enllà dels nivells habituals, en uns moments d'especial agudització de la competència.

La caiguda de la demanda de consum no pot deslligar-se d'altres qüestions d'interès. Així, es constata que, durant 1983 (amb més d'un punt sobre el conjunt estatal) i els nou primers mesos de 1984, la inflació ha crescut més al País Valencià que a l'Estat espanyol. D'altra banda, els increments salarials pactats en conve-



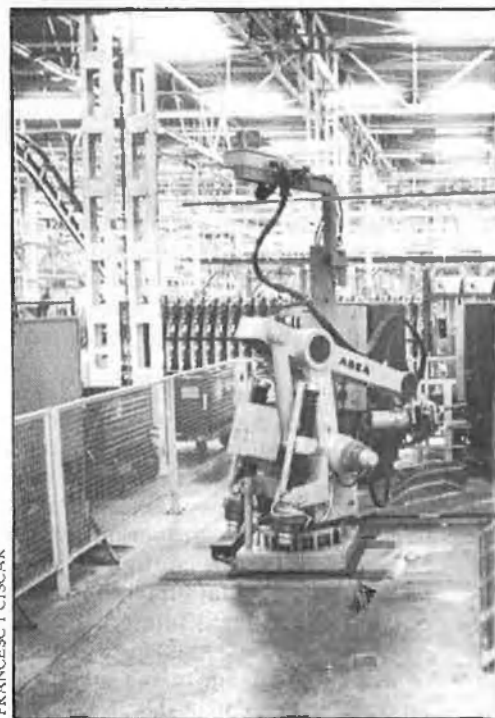
FRANCESC I CISCAR

ni, encara que pròxims a la mitjana estatal, es situen per sota, la qual cosa implica una caiguda en els salaris reals superior a la de l'estat i, per tant, una disminució superior de la renda disponible dels treballadors (sense correspondència amb el nivell d'ocupació). La conjunció d'aquests dos factors, lligats a la política econòmica contractiva aplicada pel govern, es tradueix en una agudització de la caiguda del consum (i també de l'estalvi), fet que entrabanca la recuperació del sector industrial.

Pel que fa a les inversions industrials, en disposem d'informació detallada proporcionada per la Conselleria corresponent. 1984 ha estat, sens dubte, un any positiu respecte al nivell d'inversió. S'ha produït un increment significatiu si el comparem a 1983 (el 132'8%, considerant el total d'inversions, i el 44'3% si en descomptem la inversió realitzada per la IBM, la qual suposa el 38% del total de les inversions valencianes). Ara bé, aquesta primera impressió positiva ha de ser matisada. La inversió és només industrial (i exclusivament la registrada), la qual cosa implica una part relativament reduïda de la inversió total de l'economia (la construcció n'és el 60%) i, per tant, el seu

efecte no pot extrapolar-se a una recuperació global de la dinàmica inversora, la qual sabem que a nivell estatal presentà una evolució negativa durant 1984.

Malgrat aquesta empena inversora, no podem dir que la indústria va-



FRANCESC I CISCAR

lenciana haja mamprés el necessari procés de renovació tecnològica. L'escassa, i fins i tot negativa, inversió dels anys anteriors ha produït un elevat grau de descapitalització de les empreses, com assenyalen les Cambres, i el desfasament dels equips productius, per la qual cosa, encara que l'increment inversor de l'any 84 és important, el resultat és que a hores d'ara l'aparell productiu valencià resulta, en general, vell i tecnològicament desfasat.

Aquesta circumstància es fa ben palesa si analitzem la distribució sectorial i comarcal de les inversions. A més de la gran importància que tenen les inversions de les multinacionals i de les grans empreses en general, podem observar que entre els sectors més dinàmics no ocupen un lloc destacat els sectors tradicionals de l'especialització valenciana, tret de la ceràmica, els quals necessiten d'un fort procés de canvi estructural. Si considerem la qüestió a nivell espacial, la inversió es concentra en vuit comarques (els centres metropolitanos del país i els seus voltants), mentre que altres comarques, centres d'especialització industrial (l'Alcoià, els Vinalopós, etc) es troben en un lloc secundari i no arriben als 1.000 milions de pessetes invertides.

Tanmateix, hi ha dos

fets en què els tres informes són unànimes i reflecteixen una evolució favorable durant 1984. Les exportacions (afavorides per l'evolució del dòlar) i el turisme presentaren durant l'any passat un important nivell de creixement i uns resultats molt favorables, els quals permeteren a alguns sectors de compensar la contracció de la demanda interna.

Un factor a destacar és l'evolució de la inversió pública durant 1984. Les Cambres de Comerç assenyalen que ha tingut una contribució encara més negativa que l'any anterior al creixement del PIB valencià, atesa la disminució en termes reals i el fet que el País Valencià es troba entre els destinataris del menor volum d'aquestes despeses per habitant. La Conselleria

d'Economia afirma que cal destacar el reduït percentatge de la inversió pública (no arriba al 7% de l'anomenada regionalitzable) i encara que 1985 en presenta un lleuger increment, és constatable una tendència prolongada d'insuficient activitat inversora, reflectida en els equipaments socials i els dèficits d'infraestructures.

El resultat conjunt és un manteniment de la situació depressiva de l'economia valenciana, concretada, fonamentalment, en un alentiment de l'activitat industrial, una greu recessió de la construcció, que arriba a la cota més greu dels últims trenta anys, i una significativa depressió del comerç interior. La conjuntura depressiva i el manteniment dels problemes estructurals de la nostra economia fan que els resultats més dolents de 1984 es presenten en el mercat de treball, el qual ha vist incrementar-se les xifres d'atur (268.020 aturats registrats i 302.100 segons l'Enquesta de Població Activa). Aquest important increment (20'8% respecte al 83) és particularment greu, atès el nivell ja assolit i la distribució personal (46% de joves), sectorial (hi destaquen construcció, fusta i moble, calçat, etc) i comarcal (amb especial incidència en els focus tradicionals d'industrialització).

Amb això, el balanç és clarament negatiu, particularment respecte a l'atur i els seus efectes econòmics i socials. Una conjuntura negativa (encara que amb alguns elements positius) ha incidit sobre problemes més profunds encara no resolts. Les xifres recents qüestionen, doncs, altres visions optimistes (fa ben poc es qualificava l'economia valenciana com a «locomotora d'Espanya») i demostren que no és gens vàlida la coartada de l'economia submergida com a paliatiu d'altres problemes.

Hem de coincidir, per contra, amb l'opinió de dos professors de la Universitat de València que en un recent article afirmaven que «resulta sorprenent sentir i llegir informes oficials i oficinosos al voltant de la salut de l'economia valenciana, de la qual es diu que ha sabut trobar una eixida pròpia a la crisi. Tanmateix, el fet que l'economia valenciana haja esdevingut el principal paradís de l'economia submergida no sembla un mèrit rellevant ni un motiu d'orgull. Davant aquest alé hem d'assenyalar la greu crisi pendent dels grans sectors típicament valencians, l'ajust dels quals encara no s'ha encetat.» □

POBLACIÓ ATURADA			
Anys	País Valencia	Estat Espanyol	C. E. E.
1975	36 0	626'6	4.667'9
1976	53 5	697'3	5.270 9
1977	63'9	832'4	5.741'4
1978	72'4	1.083'3	5.968'6
1979	119 8	1.334'2	6.055'8
1980	140'8	1.620'3	6.776 0
1981	204'9	1.988'2	8.881 6
1982	255'0	2.234 8	10.770 1
1983	250'1	2.433'6	11.958'6
1984	302'1	2.869'2	12.430'2
% variació 1975-1984	739'2	360 8	166'3

INVERSIÓ PÚBLICA REGIONALITZABLE PER HABITANT			
Anys	País Valencia	Estat Espanyol	% PV/EE
1982	6.476'3	10.429	62 1
1983	9.870 5	12.885 5	76 6
1984	8.718	13.897	62'7
1985	9.463	13.525	69'9

COMERÇ EXTERIOR DEL PAÍS VALENCIÀ			
	1983	1984	% varia. 1983-1984
Importacions	272.931	302.462	10'8
Exportacions	464.795	615.825	32'5
Saldo	191.864	313.363	63'3
Cobertura (%)	170'3	203'6	—
En milions de ptes.)			

La construcció experimenta una greu recessió. Les multinacionals mantenen el seu pes

