

Juli Gonzàlez, torna

Dimecres dia 3, arriben a València les escultures de Juli Gonzàlez que la Generalitat ha adquirit per a l'IVAM. «La dona en el mirall» i altres obres de l'escultor català, del seu germà i la seua filla, configuren una adquisició importantíssima per al nostre patrimoni.

Quan a final de l'any passat es presentava el projecte de l'Institut Valencià d'Art Modern (IVAM), Tomàs Llorens, director General del Patrimoni Artístic de la Conselleria de Cultura, feia notar que la intenció era transformar-lo «a la llarga, en un Mu-

M. ALOI

seu d'Art Modern. Però que, de moment, encara no se'n pot parlar, perquè no hi ha les col·leccions permanents necessàries per a la creació d'un museu.»

A penes sis mesos després, aquestes paraules serien pronunciades de distinta manera, perquè l'IVAM, encara sense instal·lacions, ha adquirit ja

la primera i, segurament, la que serà la seua gran col·lecció d'obres.

Per vint-i-dos milions cent mil francs francesos, a part altres despeses marginals, la Generalitat ha adquirit un bon grapat d'obres —concretament dues-centes setanta-tres— de l'escultor català Juli Gonzàlez, del seu germà, el pintor Joan Gonzàlez i de la seua filla Roberta. Amb això, València comptarà amb la més completa col·lecció d'obres de l'escultor que s'haja pogut reunir al món. Un fet que serà suficient per fer ingressar l'IVAM en la llista dels grans museus de visita obligatòria.

Un escultor revalorat

Durant l'any 1983, una importantíssima exposició, amb 254 obres de Juli Gonzàlez, pertanyents a totes les seues èpoques, recorregué els Estats Units i la República Federal d'Alemanya, organitzada pel Museu Guggenheim. En totes les presentacions l'elogi i el reconeixement a l'autor, com un dels innovadors de l'escultura contemporània, va ser unànime. Per a Calvo-Serraller, aquesta va ser l'esdeveniment artístic d'aquell any, ja que marcava «el punt culminant en el procés de revaloració crítica d'aquest autor dins l'escultura contemporània».



«Dona al mirall»

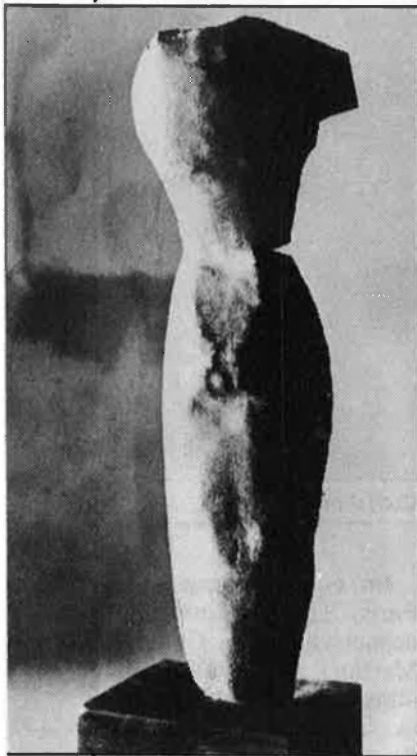
En aquell moment, a París, Tomàs Llorens ja negociava amb Carmen Martínez i Vivianne Grimmer, hereues de Roberta Gonzàlez, l'adquisició de la col·lecció. Llorens ha explicat que, per a ell, «va ser evident des del primer moment que aquesta adquisició constituïa una oportunitat única per a assolir una posició internacionalment rellevant pel que fa a un aspecte concret del període "clàssic" de l'art modern».

La col·lecció, amb un caràcter excepcional, en el sentit que no es dona habitualment una concentració equivalent d'obres importants d'un artista de primera fila en mans d'una sola institució o persona, té l'origen en la donació que l'artista féu en morir de les seues obres a la seua filla Roberta.



«Petita Montserrat esglaiada»

Roberta González en vengué i en donà una part a diversos museus internacionals i en cedí una altra al pintor Hans Hartung, arran de la seua separació matrimonial. La resta de les obres passaren, a la mort de Roberta, a les seues hereues Carmen Martínez i Vivianne Griminger, residents a París.



«Gran perfil de pagesa»

Unes converses llargues

Els primers contactes del director general del Patrimoni Artístic de la Conselleria de Cultura amb aquestes van tenir lloc al novembre de 1984, i va ser pel gener del 85 que es realitzà la primera proposta formal d'adquisició.

En un primer moment, la intenció de les hereues de l'escultor era la d'establir una Fundació Juli González en alguna població francesa. Mentrestant, el Museu Nacional de l'Art Modern de París i diverses institucions nord-america-

nes tenien també interès en l'adquisició d'algunes de les peces més significatives de la col·lecció.

En aquell moment, la directora de la Galerie de France desaconsellà el projecte de creació d'una Fundació dedicada exclusivament a l'obra de l'escultor català. D'altra banda, la família no estava disposada a vendre selectivament les obres i dispersar-les per diversos museus. Així, el 24, el 25 i el 26 de febrer Carmen Martínez, Vivianne Griminger i la directora de la Galerie de France, visiten València, per tal de conèixer directament el projecte de l'IVAM.

La Conselleria els havia demanat que viatjassen amb una proposta per a l'adquisició de les peces clau de la col·lecció, proposta que es concretà en les següents condicions: la Generalitat adquiriria pel

preu real de mercat un grup d'obres de Juli González i en donaria a Carmen Martínez, Vivianne Griminger i la Galerie de France de manera condicionada, unes altres, com també dues col·leccions d'obres de Joan i Roberta González. La Generalitat es comprometria a no vendre cap de les obres adquirides («una condició redundant» per a Tomàs Llorens) i a instal·lar-les i tenir-les exposades permanentment en un espai designat de comú acord sobre la base del projecte arquitectònic de l'IVAM, i que la denominació d'aquest inclouria l'expressió «Centre Juli González».

D'altra banda, i atès que la dificultat principal que queda per resoldre és la d'obtenir el permís d'exportació de les obres més importants, per part de

l'Estat francès, les propietàries es comprometen a complir les condicions que aquest impose dins uns límits raonables. La Generalitat, per facilitar-ne el procés, podria crear una beca «Juli González» adreçada a joves artistes francesos que vulguen residir a València.

Amb tot, i a la vista de la possible reticència de les autoritats franceses per a l'exportació de la col·lecció, Tomàs Llorens considera que seria interessant de fer arribar al govern francès l'interès del govern espanyol per la col·lecció.

Segons Llorens, hi ha una sèrie d'arguments importants que poden usar-se de cara a la negociació, com ara «el fet que la Generalitat està disposada a realitzar un important esforç econòmic per aconseguir de recuperar l'obra de Juli González per al nostre país; que s'ha arribat a un acord amb les propietàries que difícilment podria assolir, per les condicions tan avantajoses per a aquestes, cap institució francesa i que, tant les hereues de l'escultor com la Generalitat, són obertes a qualsevol suggerència pel que fa a l'establiment de contrapartides.»

A més de tot això, la pèrdua definitiva de l'obra *Montserrat* adquirida fa anys per l'Stekelijk Museum d'Amsterdam, carregada d'un especial significat històric (ja que formà part del pavelló republicà de l'Exposició Internacional de París de 1937, obra de Sert, junt amb el *Gernika* de Picasso, i *El pagès* de Miró) podria quedar ara compensada, d'alguna manera, amb l'arribada d'aquesta important col·lecció d'obres de Juli González.

Juli González, una biografia

Nascut a Barcelona, l'any 1876, aprengué la forja i l'orfebreria al taller del seu pare, la mort del qual el va fer decidir-se a marxar a París, en companyia del seu germà, el pintor Joan González. Allí participà —fins a la mort prematura d'aquest darrer— de les inquietuds artístiques del moment, fins que, descoratjat per la mort de Joan i alguns fracassos afectius, es dedicà a treballs artesanals.

A partir del 1927, però, es dedica decididament a l'escultura en ferro, encoratjat i influït, entre d'altres, per Brancusi, Gargallo, Magnelli i Torres-Garcia. Cap al 1930, realitza una sèrie de màscares en les quals ja inclou algunes

solucions pictòriques del cubisme. En camí cap a la creació d'una obra abstracta, inicia també aquell any una sèrie d'obres filiformes, alhora que manté una forta relació amb Picasso, al qual ensenyà la tècnica de treballar el ferro. Posteriorment, tornà a la tradició figurativa, amb obres compactes en pedra i ferro, i féu alhora obra abstracta en ferro i dibuixos acolorits, d'una gran expressivitat. Morí a Arcueil l'any 1942.

El Museu d'Art Modern de Nova York, el Musée National d'Art Moderne de París, la Tate Gallery de Londres i altres centres importants conserven obres seues.